

de mos

Jaargang 32
Januari 2016

ISSN 0169-1473

Een uitgave van het
Nederlands
Interdisciplinair
Demografisch
Instituut

Bulletin
over
Bevolking
en
Samenleving

1

NIDI

inhoud

- 1 **Continuïteit in familiebanden**
- 3 Netherlands Kinship Panel Study (NKPS) –
Familiebanden in Nederland
- 4 **De pijn van een scheiding treft vooral
moeders met jonge kinderen**
- 6 **Langdurige zorg in Nederland: beleid en
publieke opinie**
- 8 **Familieonderzoek in een veranderende
wereld**



Foto: Ana/Flickr

Continuïteit in familiebanden

MARTIJN HOGERBRUGGE

In het licht van de participatiesamenleving streeft de overheid er naar de rol van mantelzorgers in de uitvoering van zorgtaken te vergroten. Er wordt hierbij vanuit gegaan dat familieleden relatief eenvoudig de intensiteit van hun band met een hulpbehoevend familielid kunnen aanpassen. Maar zijn familiebanden wel zo flexibel? Of zijn patronen van contact, hulpuitwisseling en conflict vaak diep ingesleten en moeilijk aan te passen? Onderzoek gebaseerd op de Netherlands Kinship Panel Study laat zien dat – ondanks een veranderende samenleving – familiebanden relatief stabiel zijn. Dit roept de vraag op of de overheid wellicht te hoge verwachtingen heeft van het aanwenden van familiesolidariteit om de zorgkosten in Nederland verder terug te brengen.

Alvorens familiebanden te kunnen bestuderen, is het noodzakelijk om te bepalen wat er precies onder een band of relatie wordt verstaan. Binnen een relatie zijn er immers diverse eigenschappen of aspecten te onderscheiden, zoals contact, hulpuitwisseling en affectie, maar ook negatieve aspecten, zoals conflict. Voorheen werden deze aspecten voornamelijk afzonderlijk van elkaar bestudeerd. Een nadeel is echter dat er dan een incompleet en onjuist beeld van familierelaties kan ontstaan. Zo kunnen familieleden weliswaar veel contact hebben, maar als gevoelens van affectie ontbreken, dan is de aard van de relatie anders dan wanneer deze wel aanwezig zijn. Om een compleet en correct beeld van familiebanden te krijgen is het daarom van belang om de diverse aspecten tegelijkertijd te bestuderen. Er zijn verschillende manieren om dit te doen, maar de methode die hier wordt toegepast is om, op basis van de data van de Netherlands Kinship Panel Study (NKPS), een typologie van familiebanden te creëren. De typologie die hier wordt gepresenteerd is gebaseerd op de relaties die NKPS-respondenten hadden met andere volwassen familieleden. Zowel ouder-kind- als broer-zusrelaties zijn onderzocht. Met broer-zusrelaties worden alle combinaties van verwantschap bestudeerd, dus tussen broers, tussen zussen en tussen broers en zussen. Relaties waarbij in zijn geheel geen contact was, waarbij één van beide familieleden in het buitenland woonachtig was of waarbij beiden in hetzelfde het huishouden woonden, zijn buiten beschouwing gelaten.

Op basis van de antwoorden van de respondenten over de mate van contact, de praktische, emotionele en financiële hulpuitwisseling, de relatiekwaliteit en eventuele

	Harmonieus	Plichtmatig	Ambivalent	Conflictueus	Affectief ¹	Afstandelijk ²
Minstens maandelijks face-to-face ('fysiek') contact in de laatste 12 maanden	✓	✓	✓			
Minstens maandelijks schriftelijk of telefonisch contact in de laatste 12 maanden	✓		✓		✓	
Praktische hulp uitgewisseld in de laatste 3 maanden	✓		✓			
Emotionele hulp uitgewisseld in de laatste 3 maanden	✓				✓	✓
Financiële hulp uitgewisseld in de laatste 3 maanden	✓		✓		✓	
(Zeer) goede relatiekwaliteit	✓	✓			✓	✓
Minstens éénmaal conflict in de laatste 3 maanden			✓	✓		

¹ Alleen onderscheiden onder ouder-kindrelaties. ² Alleen onderscheiden onder broer-zusrelaties. ✓ Kans op eigenschap bovengemiddeld groot.

conflicten met een familielid zijn er – zowel onder ouder-kind- als onder broer-zusrelaties – een vijftal typen familiebanden te onderscheiden. Deze typen blijken de familiebanden in alle vier de ronden van dataverzameling van de NKPS het best te beschrijven. In de tabel is te zien hoe de onderscheiden typen van elkaar verschillen. Een vinkje geeft aan dat de kans op een dergelijke eigenschap bovengemiddeld groot is.

Typen familiebanden

Het meest voorkomende type familieband in de meest recente ronde is het *harmonieuze*, dat wordt gekenmerkt door een bovengemiddelde hoeveelheid contact, praktische, emotionele en financiële hulpuitwisseling, en een zeer goede relatiekwaliteit. De kans op conflict in dit type familieband is vrijwel nihil. Zoals te zien is in figuur 1, kan meer dan de helft van het aantal ouder-kindrelaties worden omschreven als harmonieus, terwijl dit bij broer-zusrelaties slechts voor 1 op de 3 relaties opgaat.

Het tweede type familieband kan worden omschreven als *plichtmatig*; er is veel 'face-to-face' contact tussen beide familieleden, maar dit vertaalt zich niet in een hoge mate van hulpuitwisseling. Wel is de kans dat de relatiekwaliteit bij dit type zeer goed is bovengemiddeld hoog en is de kans dat de relatie wordt gekenmerkt door conflict laag. Zowel onder ouder-kind- als onder broer-zusrelaties kan ongeveer 1 op de 6 relaties worden getypeerd als plichtmatig.

De kans op conflict is bij de *ambivalente* en *conflictueuze* type familiebanden wel bovengemiddeld hoog. Het *ambivalente* type verschilt echter van het *conflictueuze* type doordat de hogere kans op conflict wordt vergezeld door een vergrote kans op frequent contact en praktische en financiële hulpuitwisseling – aspecten die over het algemeen juist positief worden geacht. Het percentage ambivalente relaties is onder ouder-kindrelaties tweemaal zo hoog als onder broer-zusrelaties, terwijl het percentage conflictueuze relaties onder broers en zussen driemaal zo hoog is als onder ouder-kindrelaties.

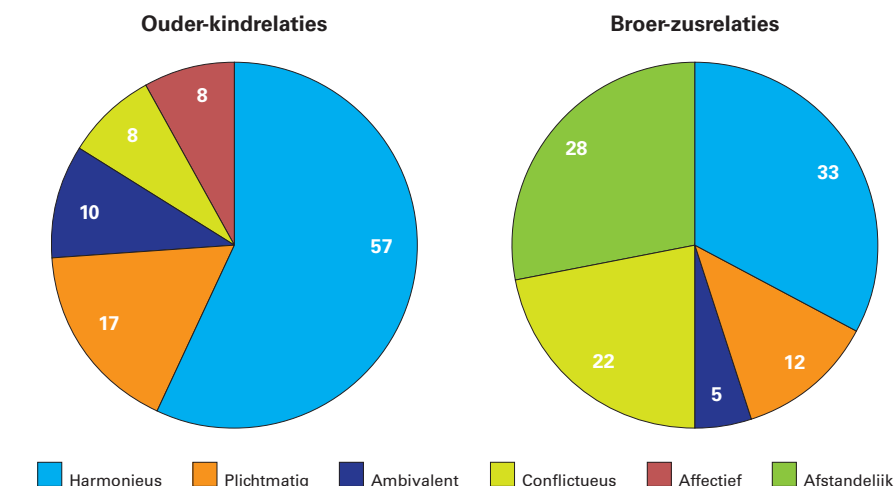
Uit de analyses bleek dat het vijfde type familieband verschilde voor ouder-kind- en broer-zusrelaties. Bij ouder-kindrelaties kan dit type worden omschreven als *affectief*, waarbij de kans op 'face-to-face' contact of praktische hulpuitwisseling vrijwel nihil is, maar de kans op indirect (telefonisch of schriftelijk) contact, emotionele hulpuitwisseling en een goede relatiekwaliteit wel hoog zijn. Ongeveer 1 op de 12 ouder-kindrelaties valt onder dit type.

Onder broer-zusrelaties wordt het vijfde type ondanks een verhoogde kans op een goede relatiekwaliteit gekenmerkt door een geringe hoeveelheid contact – noch direct, noch indirect. Dit type kan dan ook het beste worden omschreven als *afstandelijk* en ongeveer 1 op de 5 broer-zusrelaties kan als zodanig worden getypeerd.

Veranderingen

Wanneer er wordt gekeken naar de ontwikkelingen in de tijd, dan valt op dat er niet veel verandert over de verschillende ronden van dataverzameling. Voor zowel ouder-kind- als voor broer-zusrelaties is de verdeling over de relatie-typen vrijwel gelijk gebleven. Desalniettemin zijn er tussen de ronden wel degelijk transities tussen de verschillende typen waar te nemen en verschillen de relatietypen in stabiliteit. Zoals in figuur 2 te zien is blijven harmonieuze typen het meest ongewijzigd over de tijd, terwijl de ambivalente en conflictueuze relatietypen het vaakst veranderen in een ander type. Ook blijken ouder-kindrelaties stabiel te zijn: tussen iedere ronde van dataverzameling blijft gemiddeld 90 procent van de relaties ongewijzigd, terwijl dit bij broer-zusrelaties 'slechts' 84 procent is. Dit is in lijn met eerder onderzoek dat heeft aangetoond dat relaties tussen broers en zussen minder plichtmatig

Figuur 1. Verdeling van typen familierelaties onder ouder-kind- en broer-zusrelaties, 2014



Bron: NKPS.

zijn dan ouder-kindrelaties waarin morele overwegingen ten aanzien van contact en hulpuitwisseling een grotere rol spelen. Desalniettemin blijkt zowel onder ouder-kind- als onder broer-zusrelaties een verandering in de relatie veelal terug te leiden naar belangrijke gebeurtenissen in de levens van één van beiden familieleden. Zo laat een echtscheiding of huwelijk of de geboorte van een kind de kans op een transitie naar een ander relatietype toenemen. De meeste invloed heeft echter de geografische afstand tussen de twee familieleden: wanneer één van beiden verhuist is het zeer waarschijnlijk dat de relatie tussen beiden verandert.

Geen uniek beeld

Het beeld dat naar voren komt uit de vier rondes van de NKPS is zeker niet uniek. In een soortgelijke studie met Amerikaanse data is voor ouder-kindrelaties eenzelfde typologie van familiebanden gevonden. En net als in de huidige studie bleken ouder-kindrelaties meer gekenmerkt te worden door stabiliteit dan door verandering. De vraag is dan ook in hoeverre overheidsbeleid dat gericht is op het stimuleren van mantelzorg succesvol zal zijn. Immers, patronen van contact en hulpuitwisseling tussen familieleden lijken meer bepaald te worden door de historie van een relatie, dan door prikkels van buitenaf. Bovendien blijkt dat een toename in hulpverlening veelal gepaard gaat met een toename in het aantal conflicten tussen familieleden. Eerder onderzoek heeft laten zien dat dit ambivalente relatietype het sterkst een negatieve impact heeft op het welzijn van familieleden – sterker nog dan conflictueuze familierelaties. Het valt dus te bezien of het toegenomen beroep op mantelzorgers op termijn geen negatieve gevolgen heeft voor het algemene welzijn in Nederland.

Martijn Hogerbrugge, Wales Institute of Social & Economic Research, Data & Methods (WISERD), Cardiff University,
e-mail: hogerbrugge@cardiff.ac.uk

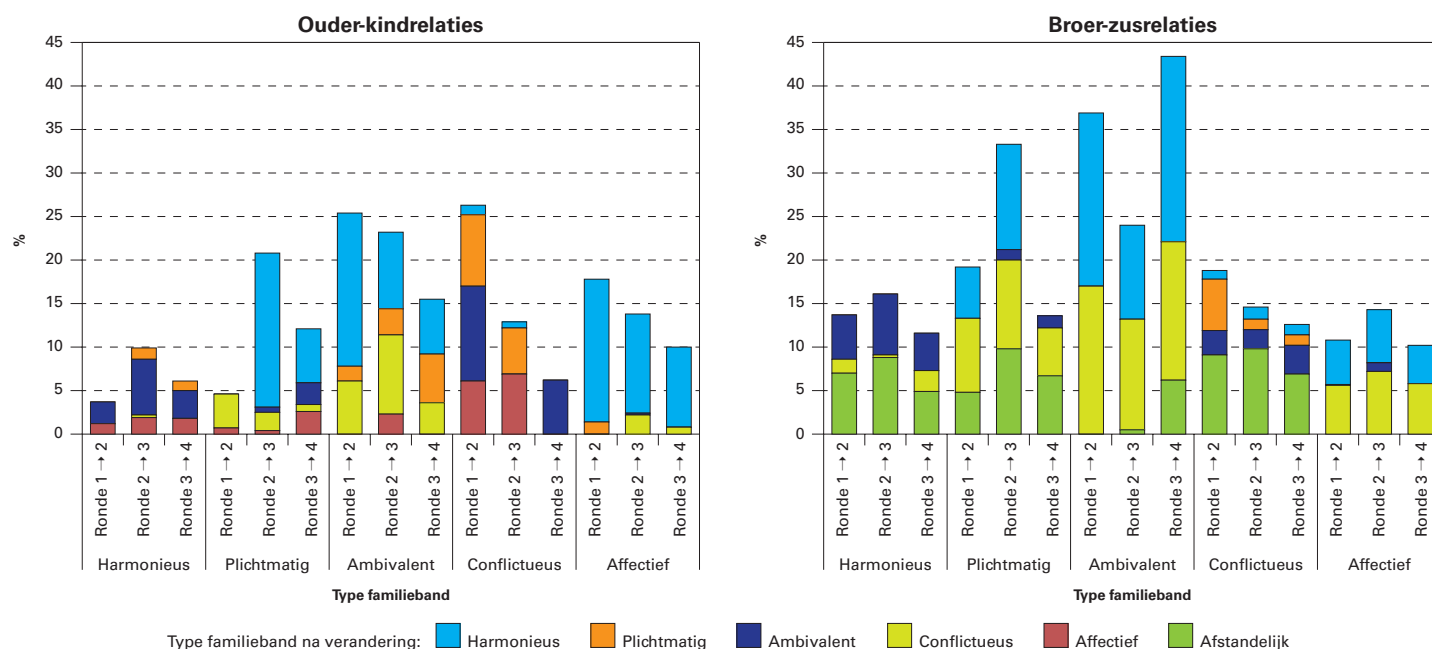
De Netherlands Kinship Panel Study (NKPS) is een grootschalig representatief survey-onderzoek onder volwassenen in de leeftijdsgroep 18-79 jaar naar familiebanden in Nederland. Volgend op drie eerdere rondes sinds 2002, heeft in de tweede helft van 2014 een vierde ronde van dataverzameling plaatsgevonden. Hiervoor zijn (wederom) dezelfde respondenten benaderd die aan de voorgaande ronde hebben meegewerkt. Net als in de eerdere rondes zijn er vragen gesteld over de relatie met de partner en met familieleden, over belangrijke gebeurtenissen in de eigen levensloop en in die van andere familieleden – zoals echtscheidingen, geboortes, en overlijdens, maar ook bijvoorbeeld werkloosheid, pensionering en eventuele verhuizingen. Daarnaast is er in de vierde ronde meer aandacht besteed aan verwachtingen ten aanzien van partnerrelaties en gezinsvorming. In tegenstelling tot in de eerdere rondes vond het merendeel van de dataverzameling niet langer plaats via persoonlijke of telefonische interviews, maar via gepersonaliseerde online vragenlijsten. De eerste ronde van de NKPS die plaatsvond in de periode 2002-2004 telde circa 9.800 respondenten, de tweede ronde in de periode 2006-2007 circa 6.100, de derde in de periode 2010-2011 circa 4.400 en de laatste ronde in 2014 ruim 2.800.

De vierde ronde van dataverzameling had niet plaats kunnen vinden zonder financiering verkregen uit de Fondsen 'Investerings Groot', 'Longitudinale Surveys en Panels' en 'Nationale roadmap grootschalige onderzoeksfaciliteiten' van de Nederlandse Organisatie voor Wetenschappelijk Onderzoek (NWO). De NKPS ontvangt daarnaast ook financiële ondersteuning uit het Strategische Fonds van de Koninklijke Nederlandse Akademie van Wetenschappen (KNAW) en van het Nederlands Interdisciplinair Demografisch Instituut (NIDI), de Universiteit Utrecht, de Universiteit van Amsterdam en de Erasmus Universiteit Rotterdam. Voor meer informatie zie: www.nkps.nl

LITERATUUR:

- Hogerbrugge, M. J. A. en M.D. Silverstein (2015), Transitions in relationships with older parents: From middle to later years. *Journals of Gerontology, Series B: Psychological Sciences and Social Sciences*, 70 (3), pp. 481-495.
- Van Gaalen, R.I. en P.A. Dykstra (2006), Solidarity and conflict between adult children and parents: A latent class analysis. *Journal of Marriage and Family*, 68 (4), pp. 947-960.
- Voorpostel, M. (2007), *Sibling support. The exchange of help among brother and sisters in the Netherlands*. ICS-dissertatie. Utrecht: Universiteit Utrecht.

Figuur 2. Percentage relaties dat is veranderd van type familieband tussen twee opeenvolgende rondes van dataverzameling, 2002-2014



Bron: NKPS.