

de mos

Jaargang 32
Januari 2016

ISSN 0169-1473

Een uitgave van het
Nederlands
Interdisciplinair
Demografisch
Instituut

Bulletin
over
Bevolking
en
Samenleving

1

NIDI

inhoud

- 1 **Continuïteit in familiebanden**
- 3 Netherlands Kinship Panel Study (NKPS) –
Familiebanden in Nederland
- 4 **De pijn van een scheiding treft vooral
moeders met jonge kinderen**
- 6 **Langdurige zorg in Nederland: beleid en
publieke opinie**
- 8 **Familieonderzoek in een veranderende
wereld**



Foto: Ana/Flickr

Continuïteit in familiebanden

MARTIJN HOGERBRUGGE

In het licht van de participatiesamenleving streeft de overheid er naar de rol van mantelzorgers in de uitvoering van zorgtaken te vergroten. Er wordt hierbij vanuit gegaan dat familieleden relatief eenvoudig de intensiteit van hun band met een hulpbehoevend familielid kunnen aanpassen. Maar zijn familiebanden wel zo flexibel? Of zijn patronen van contact, hulpuitwisseling en conflict vaak diep ingesleten en moeilijk aan te passen? Onderzoek gebaseerd op de Netherlands Kinship Panel Study laat zien dat – ondanks een veranderende samenleving – familiebanden relatief stabiel zijn. Dit roept de vraag op of de overheid wellicht te hoge verwachtingen heeft van het aanwenden van familiesolidariteit om de zorgkosten in Nederland verder terug te brengen.

Alvorens familiebanden te kunnen bestuderen, is het noodzakelijk om te bepalen wat er precies onder een band of relatie wordt verstaan. Binnen een relatie zijn er immers diverse eigenschappen of aspecten te onderscheiden, zoals contact, hulpuitwisseling en affectie, maar ook negatieve aspecten, zoals conflict. Voorheen werden deze aspecten voornamelijk afzonderlijk van elkaar bestudeerd. Een nadeel is echter dat er dan een incompleet en onjuist beeld van familierelaties kan ontstaan. Zo kunnen familieleden weliswaar veel contact hebben, maar als gevoelens van affectie ontbreken, dan is de aard van de relatie anders dan wanneer deze wel aanwezig zijn. Om een compleet en correct beeld van familiebanden te krijgen is het daarom van belang om de diverse aspecten tegelijkertijd te bestuderen. Er zijn verschillende manieren om dit te doen, maar de methode die hier wordt toegepast is om, op basis van de data van de Netherlands Kinship Panel Study (NKPS), een typologie van familiebanden te creëren. De typologie die hier wordt gepresenteerd is gebaseerd op de relaties die NKPS-respondenten hadden met andere volwassen familieleden. Zowel ouder-kind- als broer-zusrelaties zijn onderzocht. Met broer-zusrelaties worden alle combinaties van verwantschap bestudeerd, dus tussen broers, tussen zussen en tussen broers en zussen. Relaties waarbij in zijn geheel geen contact was, waarbij één van beide familieleden in het buitenland woonachtig was of waarbij beiden in hetzelfde het huishouden woonden, zijn buiten beschouwing gelaten.

Op basis van de antwoorden van de respondenten over de mate van contact, de praktische, emotionele en financiële hulpuitwisseling, de relatiekwaliteit en eventuele

	Harmonieus	Plichtmatig	Ambivalent	Conflictueus	Affectief ¹	Afstandelijk ²
Minstens maandelijks face-to-face ('fysiek') contact in de laatste 12 maanden	✓	✓	✓			
Minstens maandelijks schriftelijk of telefonisch contact in de laatste 12 maanden	✓		✓		✓	
Praktische hulp uitgewisseld in de laatste 3 maanden	✓		✓			
Emotionele hulp uitgewisseld in de laatste 3 maanden	✓				✓	✓
Financiële hulp uitgewisseld in de laatste 3 maanden	✓		✓		✓	
(Zeer) goede relatiekwaliteit	✓	✓			✓	✓
Minstens éénmaal conflict in de laatste 3 maanden			✓	✓		

¹ Alleen onderscheiden onder ouder-kindrelaties. ² Alleen onderscheiden onder broer-zusrelaties. ✓ Kans op eigenschap bovengemiddeld groot.

conflicten met een familielid zijn er – zowel onder ouder-kind- als onder broer-zusrelaties – een vijftal typen familiebanden te onderscheiden. Deze typen blijken de familiebanden in alle vier de ronden van dataverzameling van de NKPS het best te beschrijven. In de tabel is te zien hoe de onderscheiden typen van elkaar verschillen. Een vinkje geeft aan dat de kans op een dergelijke eigenschap bovengemiddeld groot is.

Typen familiebanden

Het meest voorkomende type familieband in de meest recente ronde is het *harmonieuze*, dat wordt gekenmerkt door een bovengemiddelde hoeveelheid contact, praktische, emotionele en financiële hulpuitwisseling, en een zeer goede relatiekwaliteit. De kans op conflict in dit type familieband is vrijwel nihil. Zoals te zien is in figuur 1, kan meer dan de helft van het aantal ouder-kindrelaties worden omschreven als harmonieus, terwijl dit bij broer-zusrelaties slechts voor 1 op de 3 relaties opgaat.

Het tweede type familieband kan worden omschreven als *plichtmatig*; er is veel 'face-to-face' contact tussen beide familieleden, maar dit vertaalt zich niet in een hoge mate van hulpuitwisseling. Wel is de kans dat de relatiekwaliteit bij dit type zeer goed is bovengemiddeld hoog en is de kans dat de relatie wordt gekenmerkt door conflict laag. Zowel onder ouder-kind- als onder broer-zusrelaties kan ongeveer 1 op de 6 relaties worden getypeerd als plichtmatig.

De kans op conflict is bij de *ambivalente* en *conflictueuze* type familiebanden wel bovengemiddeld hoog. Het *ambivalente* type verschilt echter van het *conflictueuze* type doordat de hogere kans op conflict wordt vergezeld door een vergrote kans op frequent contact en praktische en financiële hulpuitwisseling – aspecten die over het algemeen juist positief worden geacht. Het percentage ambivalente relaties is onder ouder-kindrelaties tweemaal zo hoog als onder broer-zusrelaties, terwijl het percentage conflictueuze relaties onder broers en zussen driemaal zo hoog is als onder ouder-kindrelaties.

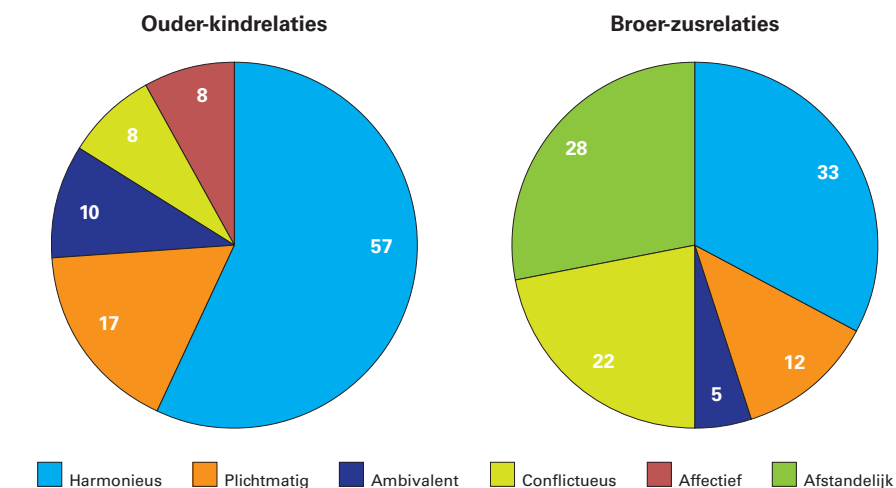
Uit de analyses bleek dat het vijfde type familieband verschilde voor ouder-kind- en broer-zusrelaties. Bij ouder-kindrelaties kan dit type worden omschreven als *affectief*, waarbij de kans op 'face-to-face' contact of praktische hulpuitwisseling vrijwel nihil is, maar de kans op indirect (telefonisch of schriftelijk) contact, emotionele hulpuitwisseling en een goede relatiekwaliteit wel hoog zijn. Ongeveer 1 op de 12 ouder-kindrelaties valt onder dit type.

Onder broer-zusrelaties wordt het vijfde type ondanks een verhoogde kans op een goede relatiekwaliteit gekenmerkt door een geringe hoeveelheid contact – noch direct, noch indirect. Dit type kan dan ook het beste worden omschreven als *afstandelijk* en ongeveer 1 op de 5 broer-zusrelaties kan als zodanig worden getypeerd.

Veranderingen

Wanneer er wordt gekeken naar de ontwikkelingen in de tijd, dan valt op dat er niet veel verandert over de verschillende ronden van dataverzameling. Voor zowel ouder-kind- als voor broer-zusrelaties is de verdeling over de relatie-typen vrijwel gelijk gebleven. Desalniettemin zijn er tussen de ronden wel degelijk transities tussen de verschillende typen waar te nemen en verschillen de relatietypen in stabiliteit. Zoals in figuur 2 te zien is blijven harmonieuze typen het meest ongewijzigd over de tijd, terwijl de ambivalente en conflictueuze relatietypen het vaakst veranderen in een ander type. Ook blijken ouder-kindrelaties stabiel te zijn: tussen iedere ronde van dataverzameling blijft gemiddeld 90 procent van de relaties ongewijzigd, terwijl dit bij broer-zusrelaties 'slechts' 84 procent is. Dit is in lijn met eerder onderzoek dat heeft aangetoond dat relaties tussen broers en zussen minder plichtmatig

Figuur 1. Verdeling van typen familierelaties onder ouder-kind- en broer-zusrelaties, 2014



Bron: NKPS.

zijn dan ouder-kindrelaties waarin morele overwegingen ten aanzien van contact en hulpuitwisseling een grotere rol spelen. Desalniettemin blijkt zowel onder ouder-kind- als onder broer-zusrelaties een verandering in de relatie veelal terug te leiden naar belangrijke gebeurtenissen in de levens van één van beiden familieleden. Zo laat een echtscheiding of huwelijk of de geboorte van een kind de kans op een transitie naar een ander relatietype toenemen. De meeste invloed heeft echter de geografische afstand tussen de twee familieleden: wanneer één van beiden verhuist is het zeer waarschijnlijk dat de relatie tussen beiden verandert.

Geen uniek beeld

Het beeld dat naar voren komt uit de vier rondes van de NKPS is zeker niet uniek. In een soortgelijke studie met Amerikaanse data is voor ouder-kindrelaties eenzelfde typologie van familiebanden gevonden. En net als in de huidige studie bleken ouder-kindrelaties meer gekenmerkt te worden door stabiliteit dan door verandering. De vraag is dan ook in hoeverre overheidsbeleid dat gericht is op het stimuleren van mantelzorg succesvol zal zijn. Immers, patronen van contact en hulpuitwisseling tussen familieleden lijken meer bepaald te worden door de historie van een relatie, dan door prikkels van buitenaf. Bovendien blijkt dat een toename in hulpverlening veelal gepaard gaat met een toename in het aantal conflicten tussen familieleden. Eerder onderzoek heeft laten zien dat dit ambivalente relatietype het sterkst een negatieve impact heeft op het welzijn van familieleden – sterker nog dan conflictueuze familierelaties. Het valt dus te bezien of het toegenomen beroep op mantelzorgers op termijn geen negatieve gevolgen heeft voor het algemene welzijn in Nederland.

Martijn Hogerbrugge, Wales Institute of Social & Economic Research, Data & Methods (WISERD), Cardiff University,
e-mail: hogerbrugge@cardiff.ac.uk

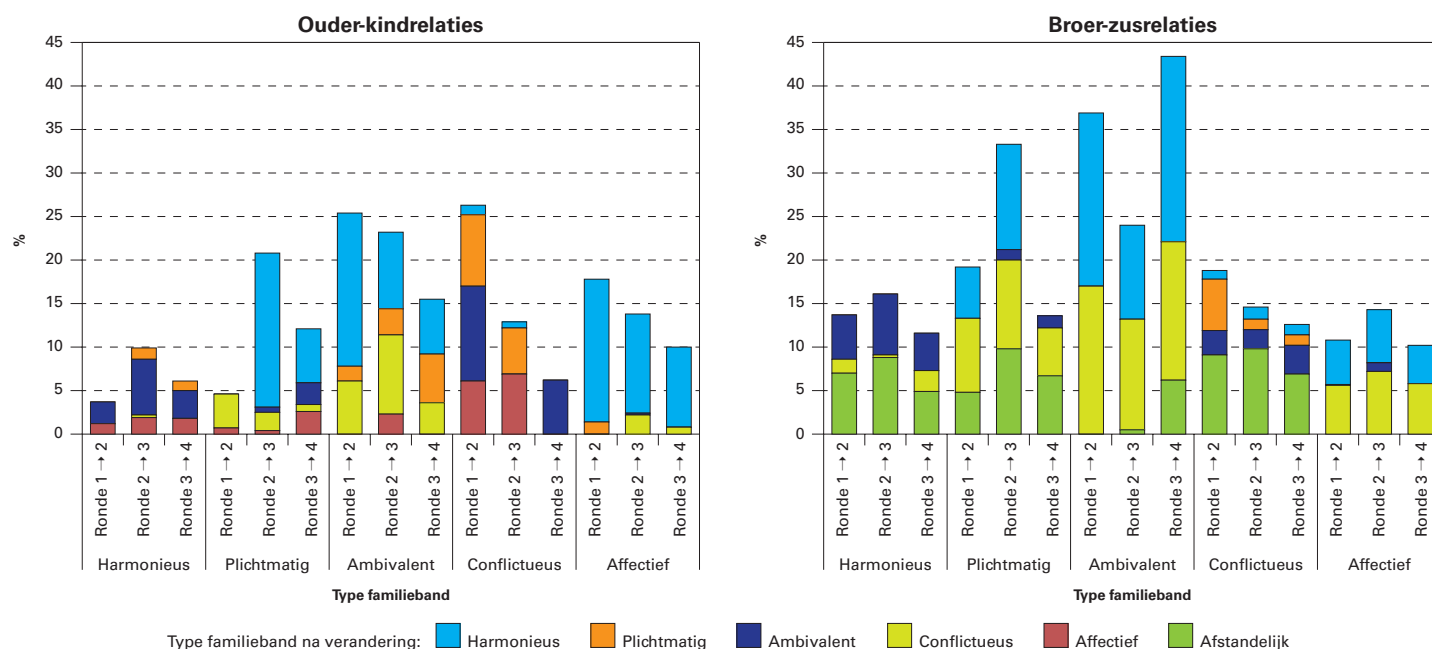
De Netherlands Kinship Panel Study (NKPS) is een grootschalig representatief survey-onderzoek onder volwassenen in de leeftijdsgroep 18-79 jaar naar familiebanden in Nederland. Volgend op drie eerdere rondes sinds 2002, heeft in de tweede helft van 2014 een vierde ronde van dataverzameling plaatsgevonden. Hiervoor zijn (wederom) dezelfde respondenten benaderd die aan de voorgaande ronde hebben meegewerkt. Net als in de eerdere rondes zijn er vragen gesteld over de relatie met de partner en met familieleden, over belangrijke gebeurtenissen in de eigen levensloop en in die van andere familieleden – zoals echtscheidingen, geboortes, en overlijdens, maar ook bijvoorbeeld werkloosheid, pensioering en eventuele verhuizingen. Daarnaast is er in de vierde ronde meer aandacht besteed aan verwachtingen ten aanzien van partnerrelaties en gezinsvorming. In tegenstelling tot in de eerdere rondes vond het merendeel van de dataverzameling niet langer plaats via persoonlijke of telefonische interviews, maar via gepersonaliseerde online vragenlijsten. De eerste ronde van de NKPS die plaatsvond in de periode 2002-2004 telde circa 9.800 respondenten, de tweede ronde in de periode 2006-2007 circa 6.100, de derde in de periode 2010-2011 circa 4.400 en de laatste ronde in 2014 ruim 2.800.

De vierde ronde van dataverzameling had niet plaats kunnen vinden zonder financiering verkregen uit de Fondsen 'Investerings Groot', 'Longitudinale Surveys en Panels' en 'Nationale roadmap grootschalige onderzoeksfaciliteiten' van de Nederlandse Organisatie voor Wetenschappelijk Onderzoek (NWO). De NKPS ontvangt daarnaast ook financiële ondersteuning uit het Strategische Fonds van de Koninklijke Nederlandse Akademie van Wetenschappen (KNAW) en van het Nederlands Interdisciplinair Demografisch Instituut (NIDI), de Universiteit Utrecht, de Universiteit van Amsterdam en de Erasmus Universiteit Rotterdam. Voor meer informatie zie: www.nkps.nl

LITERATUUR:

- Hogerbrugge, M. J. A. en M.D. Silverstein (2015), Transitions in relationships with older parents: From middle to later years. *Journals of Gerontology, Series B: Psychological Sciences and Social Sciences*, 70 (3), pp. 481-495.
- Van Gaalen, R.I. en P.A. Dykstra (2006), Solidarity and conflict between adult children and parents: A latent class analysis. *Journal of Marriage and Family*, 68 (4), pp. 947-960.
- Voorpostel, M. (2007), *Sibling support. The exchange of help among brother and sisters in the Netherlands*. ICS-dissertatie. Utrecht: Universiteit Utrecht.

Figuur 2. Percentage relaties dat is veranderd van type familieband tussen twee opeenvolgende rondes van dataverzameling, 2002-2014



Bron: NKPS.

De pijn van een scheiding treft vooral moeders met jonge kinderen

JORNT MANDEMAKERS

Jonge kinderen vergroten de negatieve gevolgen van scheiding voor het welbevinden van de ex-partners. Onderzoek op basis van de Netherlands Kinship Panel Study wijst dat uit. Vooral het welbevinden van moeders van jonge kinderen gaat er sterk op achteruit. Voor mannen en vrouwen zonder jonge kinderen zijn er geen nadelige effecten te traceren.



Foto: Matthijs/Flickr

Kinderen verhogen de drempel om uit elkaar te gaan en toch zijn er in Nederland bij meer dan de helft van de scheidingen minderjarige kinderen betrokken. Bij de 35 duizend echtscheidingen in 2014 waren in 56 procent van de gevallen kinderen in het spel. En dat aspect is zorgwekkend want uit Amerikaans onderzoek blijkt dat vooral moeders met jonge schoolgaande kinderen nadelige effecten ondervinden van een scheiding. Er is in Nederland veel onderzoek gedaan naar de negatieve gevolgen van scheiding voor het welzijn van ex-partners, maar de rol die het hebben van kinderen daarin speelt is tot nu toe onderbelicht gebleven.

Waarom zou het hebben van jonge kinderen de gevolgen van een scheiding verergeren? De periode rond een scheiding brengt veel stress met zich mee en het is moeilijker daar mee om te gaan als tegelijkertijd de zorg voor jonge kinderen doorloopt. Je zou ook kunnen stellen dat een scheiding de zorg voor jonge kinderen een stuk lastiger maakt. De zorg komt dan immers vaak op de schouders van één ouder terecht. In het merendeel van de gevallen is dat de moeder. Ook hebben kinderen vaak moeite met een scheiding wat weer tot schuldgevoelens bij ouders kan lei-

den. Daarnaast zijn de nadelige financiële gevolgen van een scheiding groter als er (jonge) kinderen in het spel zijn. Zo is het voor ex-partners moeilijker om een zelfstandig huishouden te voeren als werk gecombineerd moet worden met de zorg voor (jonge) kinderen. Dit speelt waarschijnlijk vooral voor moeders. Uit eerder onderzoek blijkt dat een nieuwe partner het 'beste medicijn' is om nadelige gevolgen van een scheiding teniet te doen. Kinderen verlagen echter de kans op het vinden van een nieuwe partner en dat geldt vooral voor moeders omdat zij veelal met de kinderen 'blijven zitten'. Verder zorgt het hebben van gezamenlijke kinderen met een ex ervoor dat er meer contact over de opvoeding van de kinderen is, waardoor conflicten met de ex kunnen voortduren en het scheidingsproces langer duurt en moeilijker is.

Is ook in Nederland een scheiding voor moeders van jonge kinderen nadeliger? Met de Netherlands Kinship Panel Study (NKPS) kan dit worden uitgezocht. We maken gebruik van alle vier de rondes van de NKPS. Respondenten die gehuwd of ongehuwd samenwoonden bij aanvang van de studie werden gevolgd over een periode van maximaal 13 jaar (2002-2014). We bekijken alleen de effecten van een eerste scheiding en alleen in de NKPS-ronde volgend op de scheiding. We gaan na wat de rol is van het hebben van gezamenlijke kinderen met de ex-partner ten tijde van de scheiding en kijken naar de leeftijd van het jongste kind. We gaan ervan uit dat scheidingen van samenwoningrelaties en huwelijken even zwaar zijn en maken dan ook geen onderscheid.

In 2006-2007 waren 158 (3,9%) van de 4.088 (on)gehuwde samenwoners uit de eerste ronde (2002-2004) uit elkaar gegaan. In 2010-2011 en 2014, toen het onderzoek herhaald werd, waren dit er respectievelijk 95 (3,2% van 2.987) en 42 (2,1% van 1.990). Hierdoor komt het totaal aantal scheidingen op 295, bij 187 vrouwen en 108 mannen. Ongeveer een op de vijf vond direct na de scheiding weer een nieuwe samenwoningpartner. Kinderen van 18 en jonger komen in ongeveer de helft van de scheidingen voor en die van 12 jaar en jonger komen in ongeveer een derde voor.

Zijn en haar scheiding

Figuur 1 geeft het welbevinden weer voor en na de echtscheiding voor mannen en vrouwen in de

verschillende onderzoeksrondes. Zowel mannen als vrouwen rapporteren een lager welbevinden na de scheiding dan ervoor; het kleinere verschil voor mannen is niet statistisch significant. De daling van het welbevinden na scheiding lijkt met ongeveer een half punt niet erg groot. Dit komt ten eerste omdat dit een gemiddeld echtscheidingseffect is; voor sommigen kan het effect groter of kleiner zijn. En ten tweede, omdat de negatieve gevolgen van een scheiding niet beklijven maar afnemen na verloop van tijd en de NKPS-ronden slechts om de 3 à 4 jaar plaatsvonden. Het blijkt dat zowel mannen als vrouwen die *gaan scheiden* ongeveer 1 punt lager welbevinden (op een 25-punts schaal) rapporteren vóór de scheiding dan mensen die bij elkaar blijven. Dit zou een anticipatie-effect van de scheiding kunnen zijn en/of kunnen duiden op al bestaande problemen vóór de scheiding. Mannen rapporteren over het algemeen een hoger welbevinden dan vrouwen (bijna 1 punt verschil). Voor een meer zuivere schatting van de gevolgen van een scheiding kijken we alleen naar de verandering in welbevinden door de tijd heen bij dezelfde personen. Zo houden we rekening met verschillen in welbevinden die al voor de scheiding bestonden tussen mensen die gaan scheiden en zij die bij elkaar blijven en tussen mannen en vrouwen. Daarnaast houden we rekening met leeftijd, tijdsduur sinds de scheiding (gemiddeld 20 maanden) en leeftijd van het jongste kind.

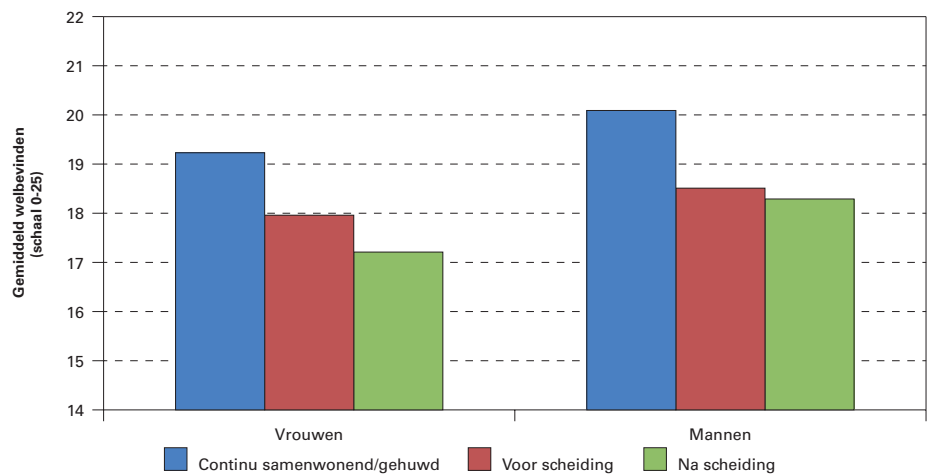
Kinderen bij scheiding

Maaakt het hebben van kinderen uit voor de psychologische gevolgen van een scheiding? In figuur 2 is de voorspelde verandering in welbevinden na een scheiding uiteengezet naar het wel of niet hebben van een jongste kind in de leeftijd 0-6, 7-12 of 13-18 jaar voor vrouwen. We tonen alleen de resultaten voor vrouwen, omdat er te weinig gescheiden mannen zijn om gefundeerde uitspraken te kunnen doen. Zoals verwacht, zijn de negatieve gevolgen van een scheiding vooral voor vrouwen met de allerjongste kinderen groter. In lijn met de hierboven geformuleerde verwachting blijkt dat vooral moeders met kinderen van 0-6 jaar oud het zwaar hebben na een scheiding. Het welbevinden van moeders met de jongste kinderen daalt met maar liefst twee punten. Naarmate het jongste kind ouder is nemen de negatieve gevolgen voor moeders af.

Conclusie

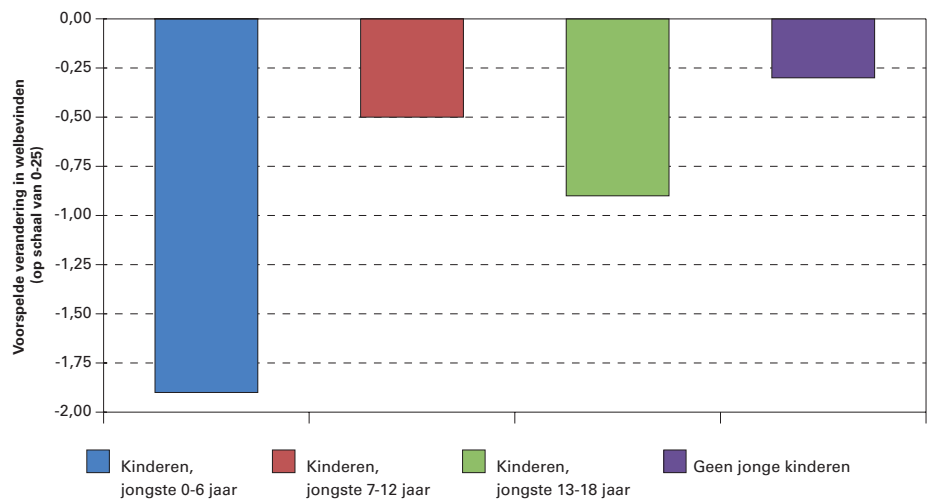
De consequenties van scheiding voor het welbevinden lijken negatiever te zijn voor vrouwen dan mannen. Scheidingen pakken vooral negatief uit als er jonge kinderen in het spel zijn. Verschillen tussen mannen en vrouwen komen sterker naar voren als gekeken wordt naar de leeftijd van het jongste kind. Deze resultaten komen overeen met eerder onderzoek uit de Verenigde Staten. Vooral moeders met jonge kinderen gaan zwaarder gebukt onder de gevolgen van een scheiding dan moeders met oudere kinderen en/of vrouwen zonder gezamenlijke kinderen met de ex-partner. Indien er jonge kinderen zijn dan is een scheiding meestal complex. Het is daarom niet geheel uit te sluiten dat het negatieve effect ten dele komt doordat er bij scheidingen met jonge kinderen grotere proble-

Figuur 1. Gemiddeld welbevinden van continu samenwonenden/gehuwden en gescheidenen voor en na de scheiding voor vrouwen en mannen, 2002-2014



Bron: NKPS.

Figuur 2. Voorspelde verandering in welbevinden voor vrouwen als gevolg van een scheiding naar het hebben van gezamenlijke kinderen en leeftijd jongste kind, 2002-2014



Bron: NKPS.

men spelen. Dat verklaart echter niet het verschil tussen vrouwen en mannen. Nader onderzoek zou zich kunnen richten op het waarom van het grote verschil tussen vrouwen en mannen.

Jornt Mandemakers, Universiteit Wageningen, e-mail: jornt.mandemakers@wur.nl

LITERATUUR:

- Kalmijn, M. en C.W.S. Monden (2006), Are the negative effects of divorce on well-being dependent on marital quality? *Journal of Marriage and Family*, 68(5), pp. 1197-1213.
- Kalmijn, M. (2008), Scheiding in de NKPS. Risico's, initiatieven, motieven en gevolgen. *DEMOS*, 24(5), pp. 10-12.
- Rokven, J. en C.W.S. Monden (2011), Scheiding altijd schadelijk voor welbevinden? *DEMOS*, 27(2), pp. 4-6.
- Williams, K. en A. Dunne-Bryant (2006), Divorce and adult psychological well-being: Clarifying the role of gender and child age. *Journal of Marriage and Family*, 68(5), pp. 1178-1196.

WELBEVINDEN

Welbevinden is gemeten met de zogenoemde Mental Health Inventory schaal (MHI-5). Dit zijn vijf vragen over de gemoedstoestand in de afgelopen vier weken. Het zijn vragen over de mate van zenuwachtigheid, rustig voelen, neerslachtigheid, gelukkig voelen en in de put zitten op een schaal van 'voortdurend', 'meestal', 'vaak', 'soms', 'zelden' en 'nooit'. Voor dit onderzoek nemen we de som van deze vragen (0 tot 25): hoe hoger de score, des te hoger het welbevinden.

Langdurige zorg in Nederland: beleid en publieke opinie

THIJS VAN DEN BROEK

Het Nederlandse langdurige-zorgbeleid is de laatste decennia flink veranderd. Er is sprake van een verschuiving naar een zorgmodel waarin de familie een grotere verantwoordelijkheid draagt dan voorheen, terwijl de verantwoordelijkheid van de overheid juist wordt beperkt. Deze ontwikkeling lijkt echter op gespannen voet te staan met hoe de Nederlandse bevolking daarover denkt.



Foto: Topos Architecten/Flickr

waarop hulpbehoevende burgers recht hadden, ongeacht hun financiële middelen of familiesituatie. Gemeenten kregen de plicht om te zorgen dat hulpbehoevenden de steun ontvangen die zij nodig hebben om zo lang mogelijk zelfstandig te kunnen blijven wonen en mee te kunnen doen in de samenleving. Gemeenten hebben echter de vrijheid om een eigen invulling aan deze verantwoordelijkheid te geven. Van hen wordt verwacht dat zij nagaan wat hulpbehoevenden, hun families en hun sociale netwerken zelf kunnen doen alvorens hulp te bieden. Bij de tweede verandering werd de ene sociale verzekering voor langdurige zorg (AWBZ) vervangen door een andere (Wlz) met een smaller bereik: de Wlz omvat namelijk uitsluitend zorg voor mensen die 24 uur per dag zorg nodig hebben. Andere zorgdiensten die voorheen onder de AWBZ vielen zijn overgeheveld naar de door gemeenten uitgevoerde Wmo 2015 en de Zorgverzekeringswet (Zvw).

Hoewel voorzieningen met betrekking tot langdurige zorg in Nederland nog steeds omvangrijk zijn in vergelijking met andere landen is een duidelijke verschuiving van verantwoordelijkheden waarneembaar. Daar waar de overheid voorheen een zeer grote zorgverantwoordelijkheid nam, wordt deze verantwoordelijkheid in toenemende mate gedeeld met hulpbehoevenden zelf en hun familieleden. Dit is in lijn met het zogenaamde subsidiariteitsbeginsel: vooral bij lichtere vormen van zorg, zoals huishoudelijke hulp, worden hulpbehoevenden geacht om eerst te kijken wat zij zelf kunnen, al dan niet met hulp uit het eigen netwerk; pas daarna kan men bij de overheid aankloppen.

Zorgidealen

In hoeverre sluiten deze beleidswijzigingen nu aan bij wat door de Nederlandse bevolking wenselijk wordt geacht? Onder de Nederlandse bevolking zijn vier verschillende zorgidealen te onderscheiden: een traditioneel, een warmmodern, een koudmodern en een koudtraditioneel zorgideaal. Dit zijn vier duidelijk uiteenlopende zienswijzen op hoe langdurige zorg zou moeten worden georganiseerd.

In het *traditionele* zorgideaal neemt de familie – en hierbinnen in de eerste plaats vrouwen – het leeuwendeel van de zorgtaken op zich en wordt de zorgverantwoordelijkheid van de overheid slechts als zeer beperkt beschouwd. Mensen die

Onder meer met het oog op de vergrijzing van de bevolking en daarmee samenhangende toenemende zorgbehoefte is het Nederlandse beleid met betrekking tot langdurige zorg de laatste decennia aan grote veranderingen onderhevig geweest. Een belangrijk doel van de doorgevoerde beleidswijzigingen was het beperken van de kosten van de langdurige zorg. De twee grootste veranderingen die sinds de eeuwwisseling hebben plaatsgevonden zijn de invoering van de Wet maatschappelijke ondersteuning (Wmo) in 2007 en de vervanging van de Algemene Wet Bijzondere Ziektekosten (AWBZ) door de Wet langdurige zorg (Wlz) in 2015.

De invoering van de Wmo had tot gevolg dat lichtere zorgdiensten, waaronder huishoudelijke hulp, niet langer tot de voorzieningen behoorden

Schematische weergave van vier zorgidealen in Nederland

	Traditioneel	Warmmodern	Koudmodern	Koudtraditioneel
Verantwoordelijkheid overheid	Laag	Hoog	Hoog	Hoog
Verantwoordelijkheid familie	Hoog	Hoog	Laag	Laag
Gelijke (non-)participatie mannen en vrouwen	Nee	Ja	Ja	Nee

een *warmmodern* zorgideaal aanhangen vinden dat familie en de overheid een gezamenlijke verantwoordelijkheid dragen voor de zorg aan hulpbehoevenden. Mensen met een *koudmodern* zorgideaal zien zorgverlening door familieleden als onwenselijk. Zij vinden dat zowel mannen als vrouwen zich moeten richten op betaald werk. Van de overheid wordt op haar beurt verwacht dat zij dit mogelijk maakt door zorgtaken grotendeels op zich te nemen. Mensen die een *koudtraditioneel* zorgideaal aanhangen geloven, tot slot, ook dat de zorgverantwoordelijkheid van de overheid groot is en die van de familie beperkt. In tegenstelling tot mensen met een koudmodern zorgideaal houden koudtraditionelen er echter conservatieve man-vrouwopvattingen op na. Betaald werk wordt door hen gezien als een taak voor mannen. De tabel laat een schematisch overzicht van de vier zorgidealen zien.

Veranderende idealen

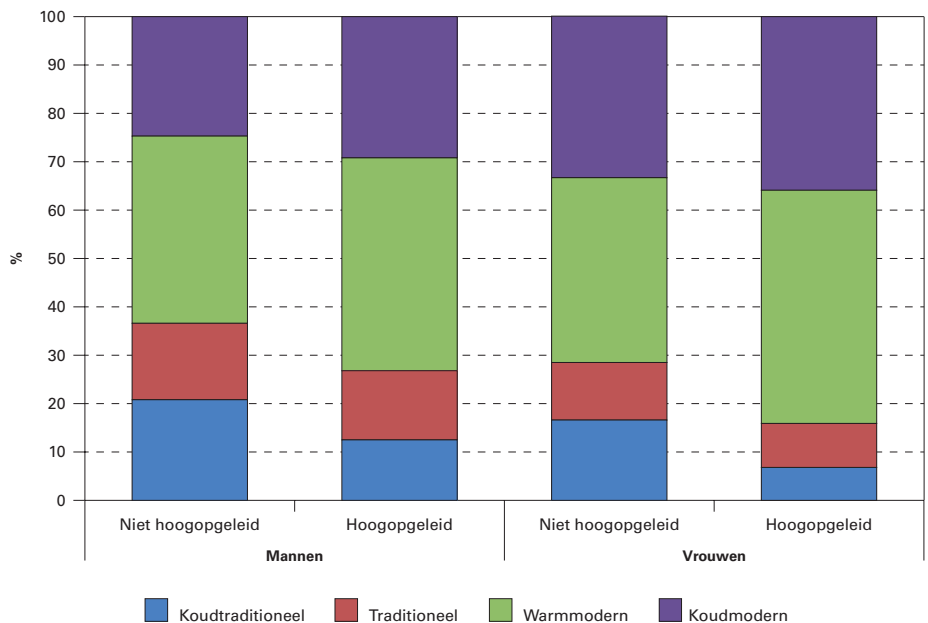
Een eerdere studie naar zorgidealen in Nederland liet zien dat er tussen de periode 2002-2004 en de periode 2010-2011 een verschuiving heeft plaatsgevonden in de publieke opinie over de verantwoordelijkheden van familie en overheid met betrekking tot langdurige zorg. Steeds meer mensen bleken een koudmodern zorgideaal aan te hangen, met een grote verantwoordelijkheid voor de overheid en beperkte verantwoordelijkheid voor de familie.

De vraag is hoe er vandaag de dag in Nederland over zorgverantwoordelijkheden wordt gedacht. De figuur verschaft een actueel beeld van de mate waarin de vier verschillende zorgidealen aanhang genieten. De geschatte aanhang van elk van de zorgidealen onder mannen en vrouwen wordt naar opleidingsniveau gepresenteerd. Deze schattingen zijn gebaseerd op de in 2014 verzamelde vierde ronde van de Netherlands Kinship Panel Study. In de figuur is duidelijk te zien dat de meeste mensen een koudmodern of een warmmodern zorgideaal aanhangen. Vooral onder vrouwen en hoogopgeleiden zijn deze zorgidealen populair. Het traditionele en het koudtraditionele zorgideaal worden relatief vaak aangehangen door mannen en lager en middelbaar opgeleide mensen.

Beleid en ideaal

Al sinds de jaren '90 zet de overheid steeds meer in op het beperken van de eigen zorgverantwoordelijkheid en het vergroten van die van de familie. De invoering van de Wmo en de recente vervanging van de AWBZ door de Wlz zijn hiervoor illustratief. In hoeverre beleidsmakers een verdere verschuiving van verantwoordelijkheden van de overheid naar de familie zullen kunnen realiseren valt echter te bezien. Een dergelijke ontwikkeling strookt niet met hoe een substantieel deel van de Nederlandse bevolking vindt dat langdurige zorg georganiseerd zou moeten worden. Behalve het warmmoderne zorgideaal, waarin overheid en familie een gezamenlijke verantwoordelijkheid dragen voor langdurige zorg, geniet ook het koudmoderne zorgideaal immers veel aanhang, vooral onder vrouwen en hoogopgeleiden. In dit laatste zorgideaal is de zorgverantwoordelijkheid

Aanhang per type zorgideaal, naar geslacht en opleidingsniveau*, 2014



* Hoogopgeleid betekent: ten minste een HBO-diploma.
Bron: Netherlands Kinship Panel Study, Wave 4, n=2,832 (gewogen).

van de familie juist beperkt en die van de overheid groot. Hiermee staat de populaire koudmoderne visie op langdurige zorg haaks op de richting waarin het Nederlandse langdurige-zorgbeleid zich ontwikkelt.

Thijs van den Broek, London School of Economics and Political Science,
e-mail: m.p.van-den-broek@lse.ac.uk

LITERATUUR:

- Da Roit, B. (2013), Long-term care reforms in the Netherlands. In C. Ranci en E. Pavolini (red.), *Reforms in long-term care policies in Europe: Investigating institutional change and social impacts*. New York: Springer, pp. 97-115.
- Van den Broek, T., P.A. Dykstra en R.J. van der Veen (2015), Care ideals in the Netherlands: Shifts between 2002 and 2011. *Canadian Journal on Aging / Revue canadienne du vieillissement*, 34 (3), pp. 268-281.

Foto: Bas Bogers/Flickr



Familieonderzoek in een veranderende wereld

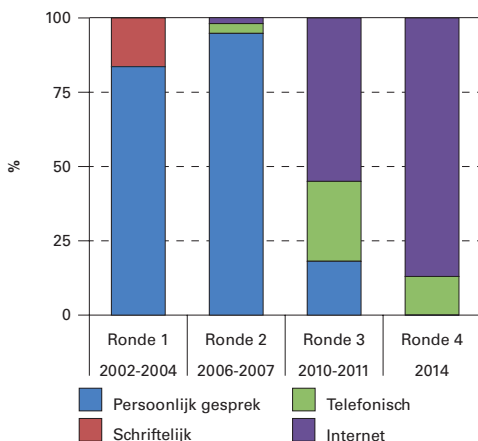
In de 12 jaar tussen de eerste ronde van de Netherlands Kinship Panel Study in 2002 en de vierde ronde in 2014 is de wereld snel veranderd, vooral in de manier van communiceren. Dat heeft niet alleen gevolgen gehad voor de wijze van gegevensverzameling tot nu toe, maar biedt ook nieuwe mogelijkheden voor de toekomst. Waren er in 2002 12 miljoen mobiele telefoons in Nederland, in 2014 waren dat er 21,5 miljoen. Wat betekenen deze ontwikkelingen voor de gegevensverzameling en de respondenten? En welke nieuwe mogelijkheden zijn er in de toekomst voor dit soort surveyonderzoeken?

Tijdens de eerste ronde van de Netherlands Kinship Panel Study (NKPS) werden de gegevens uitsluitend verzameld door middel van persoonlijke gesprekken waarbij een interviewer bij respondenten thuis kwam en een vragenlijst afnam met behulp van een laptop. Daarnaast vulden respondenten en enkele familieleden zelf een schriftelijke vragenlijst in, die zij vervolgens via de post opstuurden. De gegevensverzameling in de tweede ronde van de NKPS in 2006 gebeurde in eerste instantie ook door middel van persoonlijke interviews. In een latere fase van deze ronde kreeg men echter voor het eerst ook de mogelijkheid om telefonisch of via internet een vragenlijst in te vullen. De meest recente ronde van de NKPS – uitgevoerd in 2014 – staat ver af van die beginperiode. Er werd sterk ingezet op vragenlijsten via internet en de mogelijkheid van een persoonlijk interview werd niet meer aangeboden. Maar liefst 87 procent van de deelnemende respondenten nam deel via internet en slechts 13 procent maakte gebruik van de in een latere fase aangeboden mogelijkheid om via de telefoon mee te doen.

Goedkoper en makkelijker ...

In 12 jaar is de gegevensverzameling voor de NKPS dus geleidelijk veranderd van volledig face-to-face naar bijna geheel via internet. De voornaamste redenen om vanaf de tweede ron-

Wijze van afnemen van vragenlijsten (gegevensverzameling) in de Netherlands Kinship Panel Study per ronde



de naast persoonlijke interviews ook andere methodes aan te bieden hadden te maken met de kosten en een mogelijke vergroting van het bereik. Een face-to-face-interview is vanwege de reiskosten en logistiek vele malen duurder dan een interview dat afgenomen wordt via de telefoon. Een via internet ingevulde vragenlijst kost nog weer minder dan een telefonische vragenlijst omdat een internetvragenlijst zonder interviewer afgenomen wordt. Dit betekent dat men met hetzelfde budget meer mensen kan benaderen via telefoon of internet dan face-to-face. Daarnaast sluiten telefoon en internet soms beter aan bij de leefwijze van bepaalde groepen mensen. Iemand met een druk bezette agenda zal waarschijnlijk minder tijd willen besteden aan een face-to-face of een telefonisch interview. De mogelijkheid om via internet deel te nemen op een zelf gekozen tijdstip kan ertoe bijdragen dat deze groep beter is vertegenwoordigd.

Maar ook een keerzijde

De wisseling van methode kent ook een keerzijde. Met het wegvallen van de face-to-face-interviews is de groep respondenten die geen gebruik maakt van internet en moeite heeft met een telefonisch interview – voornamelijk ouderen – minder gemakkelijk te bereiken. Daarnaast heeft de wijze van enquêtering mogelijk ook gevolgen voor de antwoorden die respondenten geven. Zo zouden mensen tijdens een face-to-face interview wellicht sociaal wenselijke antwoorden kunnen geven, vanwege de aanwezigheid van een interviewer. Mogelijk zijn mensen 'eerlijker' aan de telefoon of via internet. Aan de andere kant biedt het contact met een interviewer de mogelijkheid om direct aanvullende vragen te stellen wanneer een vraag onduidelijk is, terwijl dit met een internetvragenlijst niet mogelijk is. Over het algemeen is het dus de vraag of antwoorden overeen komen wanneer vragen worden gesteld in een face-to-face-interview of via de telefoon of internet. Het NKPS-team doet nader onderzoek naar de vraag of antwoorden beïnvloed worden door de wijze van gegevensverzameling.

Nieuwe mogelijkheden

Met de omschakeling naar internetvragenlijsten kunnen in de toekomst wellicht nog meer

DEMOS verschijnt 10 x per jaar en wil de kennis en meningsvorming over bevolkingsvraagstukken bevorderen.



Gehele of gedeeltelijke overname van artikelen met bronvermelding wordt op prijs gesteld. Graag ontvangt de redactie een bewijsexemplaar. De personen op de foto's komen niet in de tekst voor en hebben geen relatie met hetgeen in de tekst wordt beschreven.

Het NIDI is een instituut van de Koninklijke Nederlandse Akademie van Wetenschappen en is geaffilieerd met de Rijksuniversiteit Groningen. Het NIDI houdt zich bezig met onderzoek naar bevolkingsvraagstukken.

colofon

DEMOS	is een uitgave van het Nederlands Interdisciplinair Demografisch Instituut (NIDI).
Redactie	Nico van Nimwegen, hoofdredacteur Ingrid Esveldt, eindredacteur Harry van Dalen, redacteur Peter Ekamper, (web)redacteur
Adres	NIDI/DEMOS Postbus 11650 2502 AR 's-Gravenhage (070) 356 52 00
Telefoon	demos@nidi.nl
E-mail	demos.nidi.nl / www.nidi.nl
Internet	gratis
Abonnementen	Harmine Louwé www.up-score.nl

interessante technieken worden toegepast. Ter illustratie van een vraag kan beeld- en geluidsmateriaal worden aangeboden. Respondenten zouden op hun beurt ook beeld- en geluidsmateriaal kunnen gebruiken in hun antwoorden. Vragenlijsten zouden bovendien aangeboden kunnen worden in de vorm van een app, waarbij men iedere dag een aantal vragen beantwoordt, in plaats van alle vragen achter elkaar te beantwoorden. Hiermee zou beter ingespeeld kunnen worden op de actualiteit. Daarnaast zijn koppelingen mogelijk met bijvoorbeeld Facebook en sociale gezondheidsgadgets zoals smartwatches, die nieuwe interessante gegevens kunnen opleveren voor wetenschap, beleid en praktijk.

Sean de Hoon, Erasmus Universiteit Rotterdam, e-mail: dehoon@fsw.eur.nl

LITERATUUR:

- Giessen, A. van der, M. Ooms, T. Bakker, A. Bouman-Eijs, N. Huijboom en A. Holtzer (2014). *Marktrapportage elektronische communicatie 2014*. Delft: TNO.
- Kool, L., A. Maris, S. de Munck en S. Huveneers (2008). *Marktrapportage elektronische communicatie*. Delft: TNO.