

demOS

Jaargang 21
Maart 2005

ISSN 0169-1473

Een uitgave van het
Nederlands
Interdisciplinair
Demografisch
Instituut

Bulletin
over
Bevolking
en
Samenleving

3

N I D I

inhoud

- 17 **Migranten op de arbeidsmarkt**
- 18 Demodata
- 19 Demodata
- 21 **Migranten in de Maasstad**
- 24 **Vutters mogen genieten van welverdiende rust**



Foto: Wim de Jonge

Migranten op de arbeidsmarkt

Meeste vluchtelingen hebben binnen vijf jaar werk

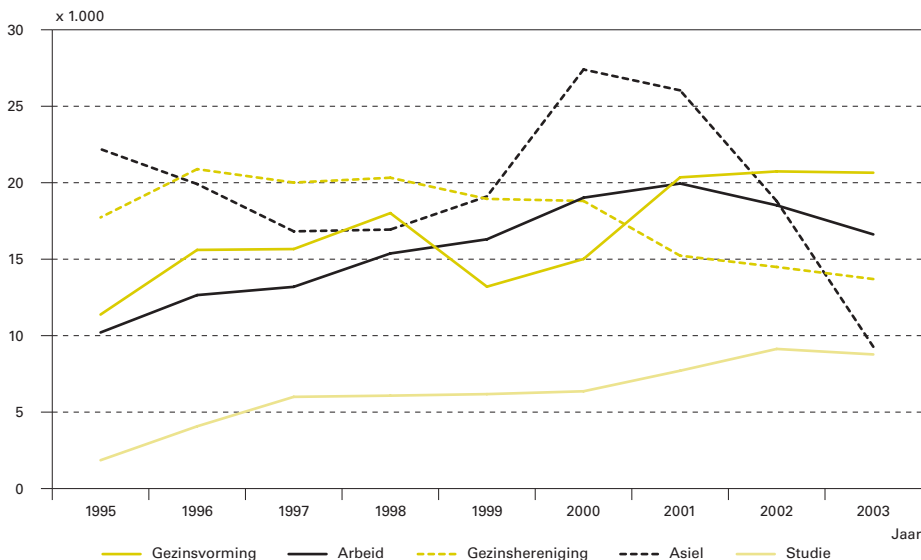
HAN NICOLAAS,
ARNO SPRANGERS
EN ASLAN ZORLU

De politieke discussie over immigratie en integratie gaat onverminderd door en richt zich voor een belangrijk deel op het vraagstuk van de kosten en baten van immigratie. Tegen de achtergrond van deze discussie is het van belang om te bezien hoe de verschillende groepen immigranten zich manifesteren op de arbeidsmarkt. Zo blijken gezinsherenigende en (vooral) gezinsvormende immigranten over het algemeen eerder werk te vinden dan asielmigranten. Recente arbeidsmigratie wordt gekenmerkt door een relatief korte verblijfsduur en een hoge remigratiegeneigdheid.

Het jaarlijkse aantal immigranten dat naar Nederland kwam nam in de tweede helft van de jaren negentig sterk toe tot een recordaantal van 133.000 in 2001, maar is daarna fors gedaald tot 105.000 in 2003. Voor 2004 is dit aantal verder gedaald naar 90.000 immigranten. Het aantal immigranten wordt daarmee ruimschoots overtroffen door het aantal emigranten, dat in 2004 is uitgekomen op 112.000.

- De grootste groep immigranten komt naar Nederland, zo blijkt ook uit figuur 1, om te trouwen of samen te wonen (gezinsvorming). De *gezinsmigratie* was de afgelopen jaren het meest omvangrijk. In 2003 kwamen 20.700 niet-Nederlandse immigranten vanwege gezinsvorming naar Nederland.
- Werk, gezinshereniging en asiel zijn andere belangrijke motieven van immigranten. Het aantal *arbeidsmigranten* is de laatste jaren vanwege de economische teruggang fors gedaald: van 20.000 in 2001 naar 16.600 in 2003. Daarnaast immigrerden 13.700 gezinsherenigers en veelal met arbeidsmigranten meemigrerende gezinsleden. De daling van het aantal *asielmigranten* was echter nog veel groter. In 2003 kwamen 9.300 asielmigranten naar Nederland, slechts eenderde van het aantal in 2000. De aanscherping in het toelatingsbeleid ten aanzien van asielzoekers, die met de Vreemdelingenwet 2000 per 1 april 2001 is ingezet, is hier een oorzaak van: steeds meer asielverzoeken worden binnen 48 uur als kansloos beschouwd en van steeds minder asielzoekers wordt het verzoek ingewilligd.
- Daarnaast vormt studie, vanwege de internationale oriëntatie van universiteiten

Figuur 1. Migratiemotieven van niet-Nederlandse immigranten, 1995-2003

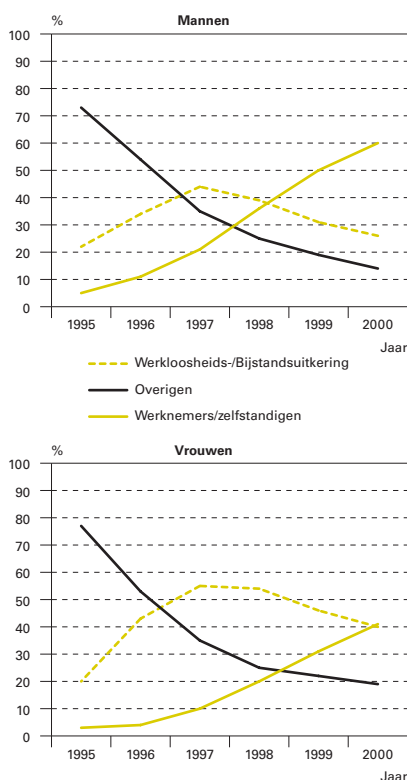


Bron: Centraal Register Vreemdelingen, bewerking: CBS.



In week 12 hadden in Nederland 13 van de 10.000 mensen griep. Dat betekent een griep epidemie. Daarvan is sprake als meer dan drie mensen per 10.000 zich bij de huisarts hebben gemeld met een influenzaachtig ziektebeeld. De griep epidemie keert jaarlijks terug. Vaak wordt gesproken over de mogelijkheid van een wereldwijde griep epidemie. De 20^{ste} eeuw kende drie ernstige griep pandemieën: in 1918 ('Spaanse griep' met 20 tot 40 miljoen doden), in 1957 ('Aziatische griep' met 1 miljoen doden) en in 1968 ('Hong Kong griep' met eveneens 1 miljoen slachtoffers) (RIVM).

Figuur 2. Asielmigranten naar sociaal-economische categorie, immigrantengroep 1995 (leeftijd 16-64 jaar)



en hogeschole, een steeds belangrijker motief voor immigranten om naar Nederland te komen. In 2003 kwamen bijna 9.000 immigranten in verband met een studie naar Nederland.

- Verder kennen we onder meer pensioenmigranten en renteniers en mensen die als *au pair* of *stagiaire* of voor een medische behandeling naar Nederland komen. In 2003 waren dat er bijna 5.000.

Lang niet elke immigrant blijft permanent in Nederland. Van de immigranten uit 1997 heeft inmiddels 40 procent Nederland weer verlaten. Het terugkeergedrag van immigranten is sterk gecorreleerd met het migratiemotief bij vestiging in Nederland. Het verblijf van arbeidsmigranten is vaak tijdelijk, terwijl asielmigranten geneigd zijn om permanent in Nederland te blijven.

Immigranten op de arbeidsmarkt

Immigranten uit westerse landen komen relatief vaak in verband met werk naar Nederland. Deze arbeidsmigranten, veelal afkomstig uit Europese landen, de Verenigde Staten of Japan, doen naar verhouding in geringe mate een beroep op werkloosheids- respectievelijk bijstandsuitkeringen. Niet-westerse immigranten komen vaak om humanitaire redenen, dat wil zeggen als gezinsmigrant of als vluchteling, naar Nederland. Zij zijn naar verhouding in veel gevallen lager opgeleid en doen vaker een beroep op uitkeringen. Een groot verschil in uitgangspositie doet zich voor bij vluchtelingen en arbeidsmigranten. Arbeidsmigranten komen hier om te werken, terwijl vluchtelingen in de jaren negentig een veelal tijdrovende asielprocedure moesten doorlopen en niet of (sinds 1998) maar beperkt mochten werken. Asielmigranten en gezinsmigranten hebben een zekere aanpassingsperiode nodig met taalcursussen, en - meer recentelijk - inburgeringscursussen.

Arbeidsmigratie

Momenteel staat arbeidsmigratie weer volop in de belangstelling, al is deze anders van karakter dan die in de jaren zestig en zeventig van de vo-

rige eeuw. In die tijd werden, in verband met het tekort aan lager geschoold personeel, buitenlandse werknemers aangetrokken uit de weringslanden rond de Middellandse Zee (Griekenland, Italië, Joegoslavië, Marokko, Portugal, Spanje, Tunesië en Turkije). De laatste jaren komen de meeste arbeidsmigranten uit West-Europa en andere welvarende westerse landen, zoals Japan en de Verenigde Staten. Verder komen steeds meer hoger opgeleide immigranten uit niet-westerse landen naar Nederland. Bovendien heeft de arbeidsmigratie uit westerse landen vaker een tijdelijk karakter.

De meeste arbeidsmigranten in Nederland komen uit een EU-land. In 2003 ging het om bijna 10.000 mensen, dat is 60 procent van het totaal. De arbeidsmigratie uit de EU-landen steeg tussen 1996 en 2001 met 50 procent. De arbeidsmigratie van buiten de EU nam in deze periode echter nog sterker toe en wel met 75 procent. De economische teruggang had een fors effect op het aantal arbeidsmigranten uit EU-landen. Hun aantal daalde tussen 2001 en 2003 met 20 procent. De daling bij de niet EU-landen bleef in deze periode beperkt tot zo'n tien procent.

In Nederland en in de omringende landen is veel discussie over de vraag in hoeverre er aanleiding is om het beleid ten aanzien van arbeidsmigratie te versoepelen. De Europese Commissie heeft een 'Groenboek' gepubliceerd, waarin voorstellen worden gedaan voor een Europees beleid rond arbeidsmigratie (European Commission, 2005). Immigratie is weliswaar geen reëel middel tegen toekomstige demografische scheefgroei, maar kan op langere termijn wel nodig zijn met het oog op een eventuele meer structurele krapte op de arbeidsmarkt als gevolg van de vergrijzing. Het proces van vergrijzing heeft immers grote invloed op de betaalbaarheid van de verzorgingsstaat. Als direct gevolg van de vergrijzing zullen de kosten van pensioenstelsels in de EU-landen stijgen, evenals de uitgaven voor de zorg. Deze stijgende kosten zullen ook nog eens door steeds minder werkenden moeten worden gedragen. De zogenoemde 'grijze druk' (de verhouding tussen het aantal 65-plussers en de 15-64-jarigen) in de EU-landen zal de komende 50 jaar verdubbelen. Immigratie alléén kan de grijze druk niet constant houden: daarvoor zouden extreem hoge, onrealistische aantallen immigranten nodig zijn, die op hun beurt trouwens ook weer ouder worden. Immigratie kan dus niet worden gezien als dé oplossing voor bevolkingsafname en vergrijzing. Mogelijk kan migratie zoals gezegd wel een rol spelen als in de toekomst in verband met de vergrijzing en een daarmee samenhangende afname van het aandeel van de potentiële beroepsbevolking wellicht krapte op de arbeidsmarkt ontstaat. Dit hangt natuurlijk ook af van de ontwikkelingen in de arbeidsdeelname van ouderen, vrouwen, arbeidsongeschikten en allochtonen en daarnaast van de ontwikkeling van de arbeidsproductiviteit. Het is de vraag in hoeverre dit zal leiden tot een stijging van het aantal arbeidsmigranten van buiten de huidige EU en in hoeverre er sprake zal zijn van het overbrengen van productie naar het buitenland. Het is mo-

gelijk dat het toelatingsbeleid een verschuiving zal bewerkstelligen van immigratie uit humanitaire overwegingen naar immigratie die in de eerste plaats een Europees economisch belang dient. Karakter en samenstelling van de immigratie zouden in dat geval sterk gaan afwijken van het huidige patroon.

In de bevolkingsprognose van het CBS wordt rekening gehouden met een groei van de arbeidsmigratie, bijvoorbeeld uit de tien landen die met ingang van 1 mei 2004 lid zijn geworden van de EU. Zo kwamen alleen al uit Polen in de maanden mei tot en met december 2004 bijna 4.500 immigranten, 2.000 meer dan in heel 2003.

In dit kader kan ook nog worden opgemerkt dat migratie niet uitsluitend belangrijke baten oplevert voor het ontvangende land (werkende migranten betalen belasting en dragen zo bij aan de financiering van de collectieve voorzieningen), maar ook nadelige effecten kan hebben: een deel van de migranten heeft geen werk en zal gebruikmaken van de collectieve voorzieningen. Per saldo heeft immigratie daarom een zeer gering positief of negatief effect op de economie van een land. Op microniveau echter kan immigratie leiden tot herverdelingseffecten, waarbij bestaande werknemers met vergelijkbare kenmerken negatieve effecten onder vinden door toenemende concurrentie terwijl kapitaaleigenaren eerder baat bij immigratie zullen hebben.

Werk en uitkering van asielmigranten

Asielzoekers die in Nederland mogen blijven en daarmee feitelijk als asielmigrant kunnen worden beschouwd, worden doorgaans pas na hun statusverlening ingeschreven in een gemeentelijk bevolkingsregister (Gemeentelijke Basisadministratie, GBA). Een deel van de asielzoekers wordt echter al ingeschreven terwijl de asielprocedure nog niet is afgerond en ze dus nog geen verblijfsvergunning hebben. Asielzoekers die langer dan een half jaar in een centrale opvangvoorziening verblijven, komen in aanmerking voor inschrijving in de GBA. Vóór 1 juni 2000 was deze termijn overigens een jaar.

Het feit dat asielzoekers (althans tot 1998) tot het moment van statusverlening in het geheel niet mochten werken en ook geen recht hebben op bijstand, wordt in figuur 2 weerspiegeld: in eerste instantie neemt het aandeel asielmigranten met een uitkering toe om na verloop van tijd weer te dalen. Ook het gegeven dat, onder de Vreemdelingenwet die tot 2001 van toepassing was, voormalige asielzoekers met een voorlopige vergunning tot verblijf (VVTV) pas na twee jaar betaalde arbeid mochten verrichten en bijvoorbeeld ook geen recht konden doen gelden op een bijstandsuitkering speelt een rol.

De meeste mannelijke asielmigranten vinden na verloop van tijd werk. Van de mannelijke vluchtelingen die in 1995 naar Nederland zijn gekomen had 60 procent in 2000 werk. Voor de vrouwen was dit 40 procent. Van de mannelijke asielmigranten die in het begin van de jaren negentig naar Nederland kwamen, had tien jaar later zo'n 70 procent een baan en van de vrouwen ruim de helft. Ter vergelijking: van de autochtone mannen in de met de immigranten-

populatie vergelijkbare leeftijdsklasse van 25-44 jaar had rond de eeuwwisseling zo'n negen op de tien werk. Voor de vrouwen was dit twee op de drie.

Toch was van het cohort asielmigranten van 1991 aan het eind van de 20^{ste} eeuw nog zo'n 16 procent van de mannen en 29 procent van de vrouwen aangewezen op een werkloosheids- of bijstandsuitkering.

Gezinsmigranten eerder aan het werk

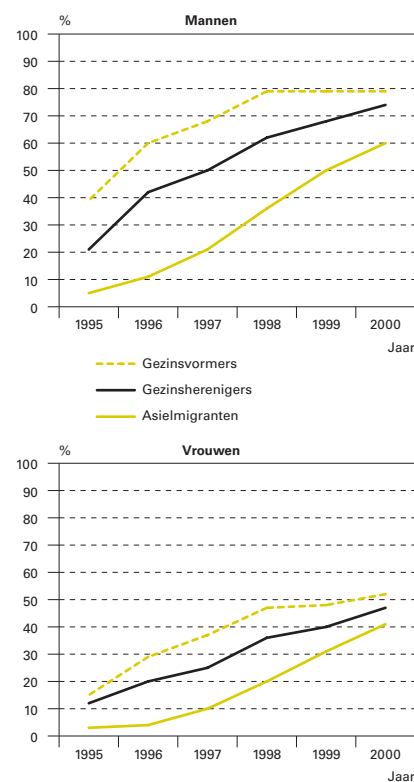
Uit figuur 3 blijkt dat gezinsherenigers en (vooral) gezinsvormers eerder hun weg weten te vinden op de arbeidsmarkt dan asielmigranten. Dit hangt samen met de genoemde lange duur van asielprocedures en met het gegeven dat asielzoekers - zolang zij geen verblijfsstatus hebben - maar beperkt mogen werken. Asielmigranten halen de achterstand op de arbeidsmarkt tot op zekere hoogte wel in. Toch is na verloop van jaren, ook voor de immigranten van het begin van de jaren negentig van de vorige eeuw, het percentage asielmigranten met werk lager dan dat van gezinsmigranten, terwijl de uitkeringsafhankelijkheid ten opzichte van gezinsmigranten hoger is.

De arbeidsdeelname van gezinsherenigende immigranten blijft in eerste instantie achter bij die van gezinsvormende migranten. Dit hangt mogelijk samen met het gegeven dat één op de drie gezinsvormende immigranten gaat trouwen of samenwonen met een autochtoon. Het is daarom aannemelijk dat de aanpassing van gezinsvormers wat gemakkelijker verloopt dan die van de gezinsherenigers. Bovendien is het denkbaar dat gezinsherenigers over het algemeen wat lager zijn opgeleid dan gezinsvormers en de eerste jaren van hun verblijf in Nederland besteden aan het volgen van een opleiding. Na verloop van vijf jaar is de achterstand in arbeidsdeelname van de gezinsherenigers ten opzichte van de gezinsvormers echter voor een belangrijk deel ingelopen.

Turkse en Marokkaanse gezinsmigranten

Ook bij de Turkse en Marokkaanse mannen neemt het deel dat betaald werk heeft de eerste

Figuur 3. Percentage immigranten met werk, naar migratiemotief, cohort 1995



In februari overleden in Nederland zo'n 800 mensen meer dan in januari. De stijging vond vooral in Zuid-Nederland plaats. Daar stierven in die maand bijna 3.000 mensen, 600 meer dan in de vier weken daarvoor en ook 600 meer dan gemiddeld voor februari. In de rest van Nederland was de sterfte weinig hoger dan in januari. De stijging in Zuid-Nederland valt samen met een griepgolf die daar begin februari kwam opzetten. In de week van 14 tot en met 20 februari bereikte deze een piek met 48 patiënten per 10.000 inwoners van Zuid-Nederland (CBS).

Foto: Wim de Jonge



De gegevens over de sociaal-economische categorie van immigranten zijn ontleend aan het zogenaamde immigrantenpanel. Het immigrantenpanel is opgebouwd met een drietal aan registraties ontleende bestanden:

- demografische informatie uit de *GBA*, de gemeentelijke bevolkingsregisters;
- informatie over migratiemotieven uit het *Centraal Register Vreemdelingen (CRV)* van het ministerie van Justitie en
- gegevens over inkomens en de sociaal-economische categorie uit het *Regionaal Inkomens onderzoek (RIO)*, gebaseerd op gegevens van de Belastingdienst.

De gegevens over de sociaal-economische categorie hebben betrekking op niet-Nederlandse immigranten van 16 tot en met 64 jaar die in de periode 1990-2000 als nieuwkomer zijn ingeschreven in de bevolkingsregisters. Informatie over de arbeidsmarktpositie is tot nu toe beschikbaar voor de jaren 1995 tot en met 2000. We hebben de volgende sociaal-economische categorieën onderscheiden:

- werkenden (in loondienst of zelfstandig);
- personen met een werkloosheids- of bijstandsuitkering;
- overigen (waaronder personen zonder inkomen).

De indeling naar sociaal-economische categorie was gebaseerd op de *belangrijkste inkomstenbron* in het desbetreffende jaar. Iemand die gedurende een gedeelte van het jaar een uitkering heeft gehad, maar het grootste deel van het inkomen met werken heeft verdiend, wordt dus als werkende geteld en niet als uitkeringsgerechtigde. Het omgekeerde is uiteraard ook mogelijk. Personen die maar beperkt hebben gewerkt, bijvoorbeeld voor een paar weken in het jaar of voor enkele uren per week, worden, als er geen andere inkomstenbron is, ook bij de werkenden geteld. De omvang van deze groep is echter beperkt.

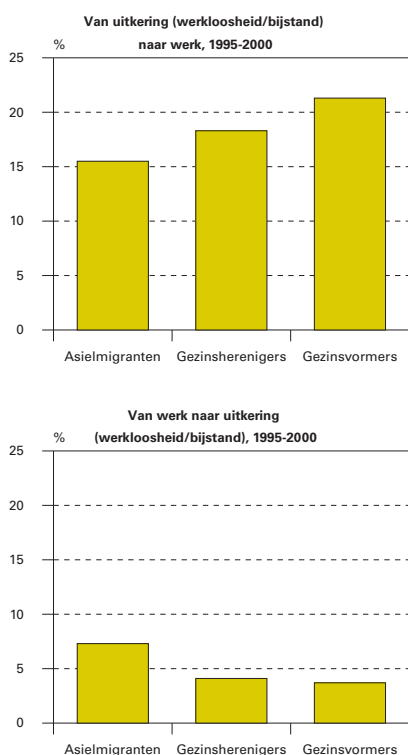
Personen met een WAO-uitkering zijn bij de groep *overigen* geteld. Omdat immigranten doorgaans relatief jong zijn, gaat het bij dit onderzoek om verwaarloosbaar kleine aantallen. Hetzelfde geldt voor het aantal AOW-ers. Om deze reden hebben de gegevens over uitkeringen in dit artikel alleen betrekking op werkloosheids- en bijstandsuitkeringen.

van opeenvolgende cohorten verbetert dus. Dit kan voor een deel worden verklaard door de betere startpositie van meer recente cohorten als gevolg van het gunstige economische klimaat rond 2000. Verder zou de hogere arbeidsdeelname een weerspiegeling kunnen zijn van de toegenomen emancipatie van Turkse en Marokkaanse vrouwen.

Van werk naar uitkering en omgekeerd

Figuur 4 geeft de dynamiek in de arbeidsmarktpositie voor asielmigranten, gezinsherenigers en gezinsvormers, ongeacht hun geboorteland. De figuur heeft betrekking op alle immigranten voor wie in twee opeenvolgende jaren informatie over de arbeidsmarktpositie beschikbaar is. Gezinsmigranten vinden naar verhouding sneller werk dan asielmigranten. De kans om hun baan te verliezen is voor asielmigranten groter dan voor gezinsherenigers en gezinsvormers. De terugval van jaar op jaar vanuit werk naar een uitkering is relatief groot voor vluchtelingen uit Somalië, Irak en Afghanistan (ruim tien procent). Chinezen en voormalig Joegoslaven slagen er doorgaans beter in om hun baan te behouden. De terugval van werk naar uitkering is voor deze groepen zeven respectievelijk vier procent.

Figuur 4. Jaar op jaar transities



paar jaar na aankomst bij de gezinsvormers sneller toe dan bij de gezinsherenigers. Na vijf jaar is van dit verschil echter weinig meer over. De arbeidsdeelname van zowel de gezinsherenigers als de gezinsvormers die in 1995 vanuit Turkije of Marokko naar Nederland kwamen bedraagt bij de mannen in 2000 ongeveer 80 procent. Dit verschilt niet zo heel veel met de netto arbeidsparticipatie van de autochtone bevolking (ongeveer 90 procent voor de mannen in de vergelijkbare leeftijdsklasse van 25-44 jaar).

De arbeidsdeelname van recente immigranten is ook in verhouding tot de totale Turkse en Marokkaanse bevolking in Nederland verhoudingsgewijs hoog. Dit hangt samen met de relatief 'jonge' leeftijdsopbouw van deze immigrantenpopulatie. Van de *totale* eerste generatie Turkse mannen, inclusief degenen die eerdere decennia naar Nederland kwamen, bedroeg de netto arbeidsparticipatie in 2000 63 procent. Voor de Marokkaanse eerste generatie was dit 52 procent.

De uitkeringsafhankelijkheid van Turkse en Marokkaanse gezinsmigranten is verhoudingsgewijs hoog. Van de Turkse en Marokkaanse gezinsherenigers die in 1991 naar Nederland kwamen was rond de eeuwwisseling nog altijd ruim tien procent afhankelijk van een werkloosheids- of bijstandsuitkering. Voor de gezinsvormers uit deze landen die zich in 1991 in Nederland vestigden was dit 15 procent.

Bij Turkse en Marokkaanse vrouwen valt de arbeidsdeelname van recente cohorten in 2000 hoger uit dan voor eerdere cohorten. Dit zien we over de hele linie, behalve bij de Marokkaanse gezinsherenigende vrouwen. De percentages vrouwen die afhankelijk zijn van een werkloosheids- of een bijstandsuitkering zijn voor recente cohorten beduidend lager dan voor eerdere cohorten. De arbeidsmarktsituatie

LITERATUUR:

- CBS (2001), *Allochtonen in Nederland*. Voorburg/Heerlen.
- Commission of the European Communities (2005), *On an EU approach to managing economic migration*.
- Lucassen, J. en R. Penninx (1999), *Nieuwkomers, nakomelingen, Nederlanders. Immigranten in Nederland 1550-1993*. Amsterdam: het Spinhuis.
- Nicolaas, H., A. Sprangers, A. Zorlu en J. Hartog (2004), *Migranten: wie komen, wie gaan terug en wie laten hun gezin overkomen? Bevolkingstrends 52(2)*, pp. 36-42.
- Roodenburg, H.J., R. Euwals en H.J.M. ter Rele (2003), *Immigration and the Dutch economy*, CPB Special Publications, 47.
- Sprangers, A., A. Zorlu, J. Hartog en H. Nicolaas (2004), *Immigranten op de arbeidsmarkt. Bevolkingstrends 52(2)*, pp. 45-53.
- VN Afdeling Bevolking (2002), *International migration report 2002*, New York: United Nations Population Division.
- Zorlu, A., J. Hartog, A. Sprangers en H. Nicolaas (2004), *Retourmigratiegedrag van recente immigranten. Economisch Statistische Berichten*, 20 augustus 2004, pp. 402-404.
- Zorlu, A. en J. Hartog (2005, forthcoming). *The effect of immigration on wages in three European countries. Journal of Population Economics*, 18(1), pp. 1-39.

H. Nicolaas en **drs. A.H. Sprangers**, CBS, **dr. A. Zorlu**, Universiteit van Amsterdam