

demOS

Jaargang 23
April 2007

ISSN 0169-1473

Een uitgave van het
Nederlands
Interdisciplinair
Demografisch
Instituut

Bulletin
over
Bevolking
en
Samenleving

4

NIDI

Inhoud

- 1 **Bevolkingsontwikkeling vergroot Europese identiteit op termijn**
- 4 **En ze leefden nog lang gelukkig**
- 5 Demodata
- 6 Demodata
- 7 **Leeftijd moeder bij eerste geboorte sinds 1850**
- 8 **Nederlandse Demografiedag 2007**



Foto: Hatahomin/Morguefile

Bevolkingsontwikkeling vergroot Europese identiteit op termijn

WOLFGANG LUTZ

Jongere generaties voelen zich thuis in de EU

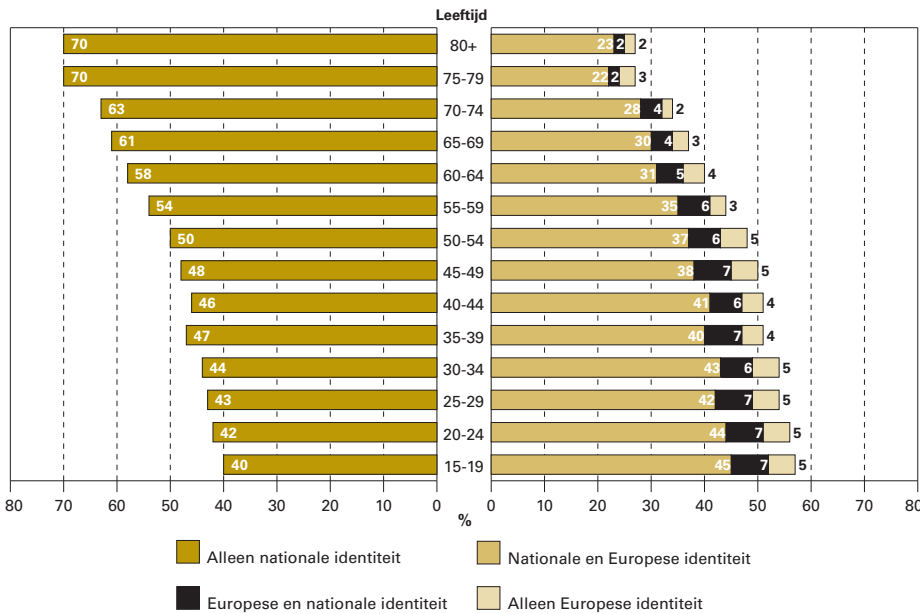
Steeds meer mensen identificeren zich met Europa. Een recente studie uit Wenen laat aan de hand van gegevens van de Eurobarometer zien dat in alle lidstaten van de Europese Unie vooral jonge mensen een Europese identiteit zeggen te hebben naast hun nationale identiteit. Als dat een cohortheffect is, zal de komende decennia de Europese identiteit in de hele bevolking toenemen.

Oppervlakkig gezien schijnt een einde te zijn gekomen aan het proces van de Europese integratie. Door de afwijzing van de Europese Grondwet door Frankrijk en Nederland alsmede door talloze ruzies om nationale belangen ontstaat de indruk dat de Europese Unie op dit moment in een fase van stagnatie zoniet van desintegratie is beland. De ontwikkeling op korte termijn moet echter de blik niet afleiden van krachten die op lange termijn werkzaam zijn. Een van die langzaam maar gestaag werkende krachten is dat steeds meer jonge mensen, wanneer hen wordt gevraagd naar hun identiteit, behalve hun nationale identiteit ook een Europese identiteit noemen. De dynamiek van demografische vernieuwing door opeenvolgende generaties kan er zo toe leiden dat oudere en voor het merendeel nationaal georiënteerde mensen geleidelijk door jongere, meer Europees georiënteerde mensen worden vervangen. Daardoor zal de Europese bevolking zich de komende decennia sterker dan nu, naast hun nationale identiteit ook Europeaan voelen. Omdat vereenzelviging met een natie een voorwaarde is voor de acceptatie door de bevolking van de politieke instituties die eraan zijn gekoppeld, wordt door deze ontwikkeling versterking van de Europese integratie steeds waarschijnlijker.

Studie naar identiteit

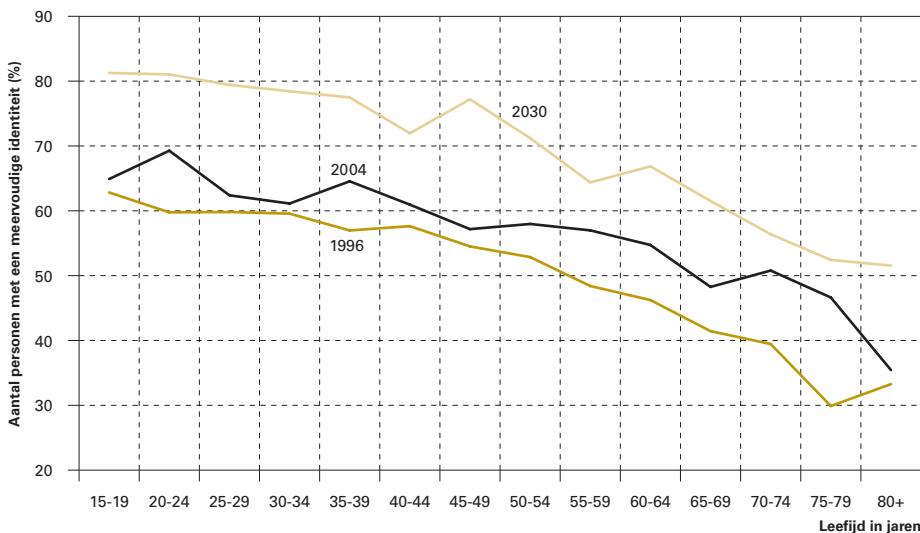
In Oostenrijk onderzochten het Vienna Institute of Demography (VID), het International Institute for Applied Systems Analysis (IIASA) en het Institut für Höhere

Figuur 1. Leeftijdprofiel van de nationale en de Europese identiteit van vrouwen en mannen in de EU-15



Bron: Eurobarometer; eigen berekeningen.

Figuur 2. Leeftijdprofiel van vrouwen en mannen in de EU-15 met een meervoudige, ook Europese, identiteit, 1996, 2004 en 2030



Bron: Eurobarometer; eigen berekeningen.

Foto: Karpati/Morguefile

Studien (IHS) gegevens die werden verzameld in de Eurobarometer Surveys van de Europese Unie. In die surveys worden al jaren in alle lidstaten van de EU gelijklopende vragen gesteld over de Europese identiteit. Om de consistentie van de getallenreeksen te waarborgen, beperkt deze analyse zich tot de 15 landen die in de periode 1996-2004 lid waren van de EU (de EU-15). In de nieuwe lidstaten in Midden- en Oost-Europa schijnt zich echter hetzelfde patroon voor te doen. De mensen die in het kader van de Eurobarometer werden ondervraagd, konden kiezen uit vier mogelijke antwoorden. Deze zijn in figuur 1 gerangschikt naar leeftijd, lidstaat en twee categorieën: mensen die aangaven slechts één nationale identiteit te bezitten en mensen die daarnaast een Europese identiteit noemden.

Ouderen vaak alleen nationale identiteit

Figuur 2 toont het veranderende leeftijdsprofiel van alle vrouwen en mannen in de EU-15 die aangaven dat ze naast hun nationale identiteit een Europese identiteit bezitten. De onderste curve geeft de gegevens voor het jaar 1996 weer. Te zien is dat de meerderheid onder de 50 jaar ook een Europese identiteit aangaf. Bij de 50-plussers was dat nog een minderheid. De gegevens voor het jaar 2004, de middelste curve, wijzen al op een licht veranderd beeld. De curve daalt nog steeds met de leeftijd maar ligt in zijn geheel op een hoger niveau. Zowel in de daartussen liggende jaren als in alle lidstaten afzonderlijk is het steeds hetzelfde beeld: oudere mensen hebben in hogere mate alleen een nationale identiteit.

Leeftijds- of cohorteffect

Hoe moet dit patroon worden geïnterpreteerd? Theoretisch zou een zogenaamd leeftijdseffect hier verantwoordelijk voor kunnen zijn. Dat betekent dat naarmate iemand ouder wordt hij of zij eerder neigt naar een exclusieve nationale identiteit. De alternatieve zienswijze is een cohorteffect. Jonge mensen passen zich aan aan zowel nationale als Europese normen waarna

Foto: Dieraecherin/Morguefile



ze de eenmaal verworven meervoudige identiteit voor de rest van hun leven behouden. Bij beide effecten is de mate waarin mensen zich identificeren met Europa op hogere leeftijd lager. Wanneer dit op één tijdstip wordt waargenomen kan geen onderscheid worden gemaakt tussen deze beide mogelijke effecten.

De Eurobarometers leveren echter een tijdreeks op grond waarvan ook statistisch de kracht van de mogelijke effecten kan worden geschat (door middel van de zogenaamde Age-Period-Cohort-Analysis/APC). De resultaten bevestigen wat een vergelijking van de twee curven in figuur 2 al deed vermoeden: het betreft hier een duidelijk en significant cohorteffect. De coëfficiënt bedraagt 0,48. Dat betekent, dat in iedere jongere geboortegaang het aandeel mensen met een meervoudige identiteit een halve procentpunt hoger is dan in de jaargang daarvoor.

Toekomstige ontwikkeling

Op basis van deze resultaten kan een schatting van de toekomstige ontwikkeling worden gemaakt. De bovenste curve in figuur 2 toont de prognose van het aandeel personen in de EU-15 met ook een Europese identiteit voor het jaar 2030, ervan uitgaande dat het cohorteffect zich verder als voorheen zal ontwikkelen. Bijgevolg zal het aantal volwassen ingezetenen van de EU-15 met ook een Europese identiteit toenemen van 177 miljoen naar 226 miljoen in 2030, terwijl het aantal mensen met alleen een nationale identiteit zal dalen van een huidige 130 miljoen naar 104 miljoen. Dat is een significante verschuiving van de identiteit van het Europese kiezersvolk. Het is belangrijk om te constateren dat die duidelijke daling van het aantal burgers met alleen een nationale identiteit gaat optreden ondanks de veroudering van de Europese bevolking. Het geschatte cohorteffect dat versterking van de Europese identiteit voorspelt is daarmee groter dan het effect van de toenemende oudere bevolking, die eerder neigt naar een versterking van de nationale identiteit.

Afzonderlijke lidstaten

De analyse op Europees niveau laat grote verschillen tussen de afzonderlijke lidstaten niet zien. De tabel toont het aandeel personen met zowel een nationale als een Europese identiteit in de 15 EU-landen, gemiddeld over de jaren 1996-2004. Niet verrassend is dat Luxemburg met 78 procent bovenaan de lijst staat en het Verenigd Koninkrijk met slechts 40 procent onderaan. Duitsland beweegt zich met 56 procent in het middenveld, Oostenrijk met 51 procent drie plaatsen daarachter. Enigszins verrassend is wel dat ondanks de afwijzing van de grondwet in Frankrijk 68 procent van de bevolking aangeeft naast de Franse identiteit een Europese identiteit te bezitten en dat ook Nederland met 59 procent Duitsland voor gaat. Politiekwetenschappelijk is de verklaring duidelijk: een identiteit als Europeaan betekent niet noodzakelijkerwijs dat iemand zich kan vinden in de bestaande Europese instituties of het voorgestelde ontwerp voor de Europese grondwet. Ook iemand met een nationale identiteit kan immers tegen de nationale politiek zijn.



Foto: Chamomile/Morguefile

Tot slot

Op de lange termijn is een groeiende Europese identiteit onder de EU-burgers zeker een voorwaarde voor meer vertrouwen in Europese instituties en toenemende integratie. Dat betekent niet dat bestaande instituties en ontwerpen van verdragen daarom met meer instemming zullen worden begroet. Wat deze studie wel onderstreept, is dat de algemene voorwaarden voor Europese politiek gestaag en wezenlijk veranderen door het niet tegen te houden proces van de natuurlijke bevolkingsvernieuwing. In dit proces worden de oudere, veeleer nationaal georiënteerde, cohorten geleidelijk vervangen door jongeren die zich meer met Europa identificeren.

Dit artikel is eerder verschenen in *Demografische Forschung; Aus Erster Hand*, 4(2007)1, pp. 1 en 2 onder de titel 'Europäische Identität nimmt durch demografische Kräfte zu; Jüngere Generationen fühlen sich in der EU zu Hause'. *Demografische Forschung; Aus Erster Hand* is een gezamenlijke uitgave van het Max Planck-Institut für Demografische Forschung, het Vienna Institute of Demography en het Rostocker Zentrum zur Erforschung des Demografischen Wandels. Het nummer is te vinden op www.demografische-forschung.org.

LITERATUUR:

- Lutz, W., S. Kritzinger en V. Skirbekk (2006), The demography of growing European identity. *Science* 314(2006)5798. p. 425. www.iiasa.ac.at/Research/POP/POPNET/popnet38.pdf#page=6.
- Lutz, W., R. Richter en C. Wilson (red) (2006), *The new generations of Europeans: demography and families in the enlarged European Union*. London.

Prof. dr. Wolfgang Lutz (Institut für Demographie der Österreichische Akademie der Wissenschaften). E-mail: wolfgang.lutz@oeaw.ac.at

Vertaling en bewerking: Harry Bronsema

Frequentie van het hebben van zowel een nationale als een Europese identiteit

Land	Procent
Luxemburg	78
Italië	72
Frankrijk	68
Spanje	64
België	59
Nederland	59
Duitsland	56
Denemarken	54
Ierland	53
Oostenrijk	51
Portugal	50
Griekenland	46
Zweden	45
Finland	43
Verenigd Koninkrijk	40

En ze leefden nog lang gelukkig

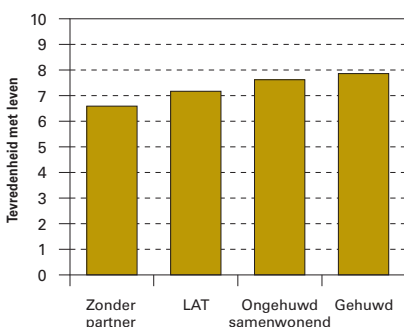
JUDITH SOONS

Uit talloos onderzoek is de afgelopen decennia gebleken dat gehuwden gelukkiger en gezonder zijn dan ongehuwden. Ze leven langer, hebben minder last van depressies en alcoholproblemen en zijn meer tevreden met hun leven. Samenlevingsvormen zijn echter vanaf de jaren zeventig van de vorige eeuw veranderd. Tot die tijd was het huwelijk de meest voorkomende vorm van samenleven. Echtscheiding kwam weinig voor, evenals ongehuwd samenwonen. De meeste ongehuwden waren niet eerder getrouwd en hadden geen partner. Inmiddels is deze groep veel gevarieerder samengesteld en bestaat zij ook uit gescheidenen en verweduwen zonder partner, mensen die een LAT-relatie hebben, en ongehuwd samenwonenden. Met nieuw onderzoek waarin niet alleen wordt gekeken naar verschillen tussen groepen, maar waarin ook langetermijneffecten van relaties worden onderzocht is inmiddels een begin gemaakt. Uit de resultaten van één studie blijkt dat ongehuwd samenwonenden meestal wat gelukkiger zijn dan singles, maar minder gelukkig dan gehuwden. Het huwelijk biedt blijkbaar nog extra voordelen die samenwonen niet biedt. Bij zowel samenwonenden als gehuwden is dit hogere levensgeluk op langere termijn blijvend.



Foto: Wim de Jonge

Figuur 1. Gemiddelde scores tevredenheid met leven per relatiestatus



Voor het groeiende aandeel samenwonenden in de groep ongehuwden maakt het moeilijk om gehuwden met ongehuwden te vergelijken, aangezien de leefsituatie van mensen die (ongehuwd) samenwonen en die van gehuwden veel op elkaar lijken. Immers, in beide gevallen voeren de partners een gezamenlijke huishouding. Hierdoor kunnen ze bijvoorbeeld bepaalde kosten delen, maar zullen ze zich ook verantwoordelijk voor elkaar voelen en niet zonder meer uit elkaar gaan. Bovendien worden in een niet gering aantal samenwonenrelaties kinderen geboren, dus zonder dat de ouders getrouwd zijn; iets dat in de jaren zestig en zeventig veel minder voorkwam. Ook zijn de juridische verschillen in status tussen samenwonen en trouwen kleiner geworden, vooral na invoering van het samenlevingscontract.

Ongehuwd samenwonenden wijken op bepaalde vlakken ook af van gehuwden. Vaak hanteeren de partners minder traditionele waarden en normen. Ze houden er bijvoorbeeld een meer egalitaire rolverdeling op na en dragen beiden hun steentje bij aan het inkomen. Samenwonenden hebben meer conflicten dan gehuwden

en de kans is groter dat ze uit elkaar gaan. De duurzaamheid van de relatie en de mate van verbondenheid lijken kleiner te zijn bij samenwonenden dan bij gehuwden, ondanks de grote overeenkomsten in leefsituatie.

Relaties en tevredenheid met het leven

Aangezien de leefsituatie van samenwonenden deels overeenkomt met en deels verschilt van die van gehuwden, is het de vraag of samenwonenden wat betreft levensgeluk meer lijken op de gehuwden dan wel op de ongehuwden. Het is immers mogelijk dat het grotere geluk van gehuwden ten opzichte van ongehuwden is te verklaren vanuit het feit dat ze samen een huishouding delen. In dat geval zouden mensen die ongehuwd samenwonen net zo gelukkig moeten zijn als mensen die getrouwd zijn. Of voegt trouwen nog iets toe aan het geluksgevoel als iemand al ongehuwd samenwoont?

Uit onderzoek naar de verschillen tussen gehuwden en samenwonenden blijkt dat ongehuwd samenwonenden meestal wat gelukkiger zijn dan singles, maar minder gelukkig dan gehuwden. Dit is ook recent geconcludeerd op basis van een analyse van gegevens uit de 'Panelstudie Sociale Integratie in Nederland (PSIN)' (zie kader). Voor deze studie is in 1987 een groep jongvolwassenen (18-26 jaar) geïnterviewd over onder andere hun relaties en tevredenheid met het leven. Deze groep is in de daaropvolgende jaren nog een aantal keren ondervraagd. Daardoor is van deze groep jongvolwassenen over een periode van maximaal 18 jaar bekend wanneer ze relaties zijn aangegaan, hebben beëindigd, wat voor soort relaties dit waren en hoe hun levensgeluk is veranderd. Dit levensgeluk is gemeten met een aantal vragen over hoe tevreden mensen waren met het leven. De score levens tevredenheid loopt van 0 (zeer ontevreden) tot 10 (zeer tevreden). Uit het onderzoek blijkt dat trouwen een grotere stijging in de levens tevredenheid tot gevolg heeft dan ongehuwd samenwonen (zie figuur 1). Gehuwden scoren gemiddeld 7,9 en samenwonenden 7,6. Beide groepen zijn echter beduidend gelukkiger dan de singles (6,6) en mensen met een LAT-relatie die wel een partner hebben, maar

daar niet mee samenwonen (7,2). Uit deze verschillen in scores kan worden afgeleid dat het geluk van gehuwden niet alleen wordt bepaald door het hebben van een partner, noch alleen door het samenwonen. Het huwelijk levert blijkbaar een extra positieve bijdrage aan het welbevinden. Waaruit deze bijdrage precies bestaat, is echter nog onduidelijk.

Een mogelijke oorzaak van het verschil is dat partners samenwonen vaak gebruiken als een soort proefhuwelijk. Relaties die in dat proefhuwelijk standhouden en waarvan de partners uiteindelijk gaan trouwen, zijn waarschijnlijk stabiel en gelukkiger dan relaties die worden afgebroken. Het gevolg kan zijn dat een bepaalde selectieve groep gaat trouwen, namelijk zij die meer tevreden zijn met hun relatie en daardoor al meer tevreden met hun leven waren. Uit het onderzoek blijkt echter dat dit soort selectie slechts ten dele het grotere geluk van een gehuwd persoon kan verklaren, want ook bij mensen die samenwonen en daarna met dezelfde partner trouwen stijgt de levensvreugdenheid.

Een alternatieve verklaring voor het verschil tussen samenwoners en gehuwden heeft betrekking op de duurzaamheid van en de mate van verbondenheid in een relatie. Een samenwoonrelatie houdt over het algemeen minder lang stand dan een huwelijksrelatie. Tevens bestaan er tussen samenwonende partners grotere verschillen met betrekking tot ideeën over de toekomst van de relatie dan tussen gehuwden: de ene partner kan het idee hebben om door te gaan met samenwonen en een levenslange verbintenis aan te gaan zonder te trouwen, terwijl het voor de ander meer een vorm van uitproberen is, die relatief gemakkelijk kan worden afgebroken. Bij een huwelijksrelatie stemmen de verwachtingen van de partners vaak meer overeen: het huwelijk wordt, ondanks het aanzienlijke percentage echtscheidingen, nog steeds gezien als een duurzame vorm van samenleven 'in voor- en tegenspoed tot de dood ons scheidt'. Deze onzekerheid over de toekomst van de relatie zou ertoe kunnen leiden dat een samenwoonrelatie minder profijtelijk is voor je levensgeluk dan een huwelijk.

In het kader van de Panelstudie Sociale Integratie in Nederland (PSIN) zijn in 1987 1.775 jongvolwassenen van 18-26 jaar geïnterviewd over hun ervaringen en opvattingen met betrekking tot onder andere relaties, werk en opleiding, en kinderen. Tevens werden vragen gesteld over welbevinden, attitudes en persoonlijkheid. De respondenten zijn daarna in 1989, 1991, 1995, 1999 en 2005 opnieuw benaderd met de vraag om aan het onderzoek (interview en schriftelijke vragenlijst) deel te nemen. Op die manier is van 758 mensen informatie beschikbaar over 18 jaar van hun leven. De lange looptijd maakt deze studie uniek in Nederland. De groep jongvolwassenen was representatief voor de groep Nederlandse jongvolwassenen in het begin van de studie. In de latere onderzoeksronden bleven relatief meer getrouwde mensen en vrouwen over. Dit heeft de resultaten van het onderzoek echter niet beïnvloed.

De verzamelde gegevens werden statistisch geanalyseerd met behulp van multilevel regressieanalyses. Daarbij werd getoetst of een verandering van een bepaalde factor bij een persoon, rekening houdend met andere factoren, een verandering in het niveau van levensvreugdenheid verklaarde. Een voorbeeld: de analyse toetst of de score op levensvreugdenheid van mensen gemiddeld hoger wordt als hun relatiesstatus verandert van ongetrouwd naar getrouwd, ook wanneer het effect van het gaan samenwonen al in de analyse is opgenomen. Bij deze analysemethode wordt rekening gehouden met het feit dat mensen vaker hebben deelgenomen.

Gelukgevoel is vaak tijdelijk

Uit het voorgaande blijkt duidelijk dat mensen die samenwonen of trouwen, gelukkiger worden. Een vraag die dan voor de hand ligt, maar die tot nu toe nauwelijks is onderzocht, is hoe lang dit geluk standhoudt. Er zijn redenen om aan te nemen dat het geluksniveau in korte tijd weer daalt en dat mensen op langere termijn dus niet gelukkiger worden van een relatie. Een van die redenen is dat een algemeen geluksgevoel deels genetisch is bepaald. Daardoor zouden mensen over de jaren heen vaak ongeveer even gelukkig moeten blijven. Een tijdelijke stijging of daling door een verandering van omstandigheden is mogelijk, maar mensen passen hun gedrag en hun verwachtingen aan aan de nieuwe situatie en daardoor kan het oorspronkelijke effect afnemen. Zo bleek uit onderzoek van Brickman, Coates en Janoff-Bulman (1978) naar het geluksgevoel van mensen die verlamd waren geworden en van mensen die een grote geldprijs hadden gewonnen dat de eerste groep niet zo ongelukkig en de tweede niet zo gelukkig was als vooraf was ingeschat. Als het niveau van welbevinden min of meer constant blijft, zou dat betekenen dat mensen door het aan-

demodata

In 2007 woont voor het eerst meer dan de helft van de mensheid in de stad. In 2030 zal dat tweederde zijn. Meer dan 90 procent van de stedelijke bevolkingsgroei zal zich tot die tijd in de Derde Wereld voltrekken. Het aantal stedelingen zal met meer dan twee miljard toenemen, zo wordt verwacht. De omvang van de platte-landsbevolking daarentegen zal dalen met zo'n 20 miljoen. Er zijn nu 20 megasteden met meer dan tien miljoen inwoners elk. In 2015 zullen dat er 23 zijn, waarvan 19 in de diverse ontwikkelingslanden liggen. Een derde van de stedelingen, ongeveer één miljard, woont momenteel in sloppenwijken. In Afrika ten zuiden van de Sahara gaat het zelfs om bijna 72 procent. Nergens is dat percentage zo hoog. Het grootste deel van de sloppenbewoners, 60 procent oftewel 554 miljoen, woont echter in Azië. Daarna komen Afrika met 20 procent (187 miljoen) en Latijns Amerika en het Caraïbisch gebied met 14 procent (128 miljoen). Verwacht wordt dat in 2030 tegen de 1,7 miljard mensen in sloppen zal leven (Bevolkingsfonds van de VN (UNFPA)).

Foto: Wim de Jonge





Foto: Wim de Jonge

demodata

De werkloosheid in Europa daalt. In de 27 lidstaten van de EU bedroeg het voor seizoen gecorrigeerde werkloosheidscijfer in februari 2007 7,4 procent. In februari 2006 was dat nog 8,2 procent. In totaal waren jongstleden februari 17,2 miljoen mannen en vrouwen werkloos. Een jaar eerder waren dat er nog 19,1 miljoen. Het laagste cijfer werd in februari gemeten in Denemarken (3,4 procent) en in Nederland (3,5 procent) en het hoogste in Polen (11,8 procent) en Slowakije (11,0 procent). In 21 van de 27 landen daalde de werkloosheid in het afgelopen jaar, in twee landen (Ierland en Letland) bleef deze constant en in vier landen (Litouwen, Hongarije, Roemenië en het Verenigd Koninkrijk) werd een stijging waargenomen. De werkloosheid daalde relatief gezien het meest in Slovenië (van 6,5 naar 4,7 procent), Slowakije (van 14,4 naar 11,0 procent) en Polen (van 15,1 naar 11,8 procent). De grootste relatieve stijging werd geregistreerd in Hongarije (van 7,4 naar 7,9 procent). Van februari 2006 tot februari 2007 daalde de werkloosheid voor mannen van 7,4 naar 6,5 procent en die voor vrouwen van 9,2 naar 8,4 procent (Eurostat).

gaan van een (nieuwe) relatie alleen tijdelijk gelukkiger worden en dat hun welbevinden enkele maanden of jaren nadat ze zijn gaan samenleven zou dalen tot het oude niveau.

Er zijn echter ook redenen om aan te nemen dat mensen wél blijvend gelukkig worden van een relatie. Relaties bieden bepaalde (blijvende) voordelen die singles moeten missen. De partner kan bijvoorbeeld een belangrijke bron van sociale steun zijn in minder plezierige situaties, maar ook iemand met wie je leuke activiteiten kunt ondernemen. Bovendien kan een partner bijdragen aan je zelfvertrouwen en je gevoel van identiteit. Verder brengt samenleven financiële voordelen met zich mee, zoals belastingvoordelen en het kunnen delen van bepaalde kosten. Het is onwaarschijnlijk dat de waarde van deze voordelen zodanig afneemt dat mensen terugkeren naar het geluksniveau dat ze hadden voordat ze deze relatie hadden.

Relatiegeluk blijft

Dat mensen blijvend gelukkiger worden van een relatie wordt bevestigd door het onderzoek op basis van de PSIN-gegevens. Naarmate mensen langer samenleven daalt het welbevinden wel, maar zo langzaam, dat na 15 jaar

samenleven het oude niveau van welbevinden nog niet weer is bereikt. Aan de andere kant worden jongvolwassenen die niet samenleven met een partner in de loop der jaren ongelukkiger. Dat komt echter niet door aanpassing aan een relatie, maar doordat ze ouder worden. Een mogelijke verklaring hiervoor is dat vrijwel iedereen samenleven verkiest boven alleen leven. De kans om een partner te vinden neemt echter sterk af naarmate mensen ouder worden. Steeds meer mensen binnen het sociale netwerk van de single wonen immers al samen. Bovendien wordt impliciet een leeftijdsgrens gehanteerd voor het gaan trouwen en naar verwachting ook voor het gaan samenleven. Deze grens schuift weliswaar naar boven op, omdat mensen tegenwoordig steeds later gaan trouwen - vrouwen trouwden in 2005 voor het eerst op gemiddeld 29,7-jarige leeftijd en mannen op 32,4-jarige leeftijd -, maar bestaat nog steeds. Onzekerheid omtrent het krijgen van een partner kan in de loop der jaren leiden tot een lager welbevinden.

Figuur 2 toont het verloop in welbevinden bij twee fictieve levenslopen op basis van de resultaten van het PSIN-onderzoek. De eerste betreft iemand die op zijn 18^e single is, een relatie krijgt op 20-jarige leeftijd, vervolgens met deze partner gaat samenwonen en na een paar jaar trouwt. Bij de tweede gaat het om iemand die deze hele periode single blijft. Iedere verandering in de relatie blijkt een stijging van het welbevinden tot gevolg te hebben. Verder neemt het welbevinden van beide jongvolwassenen af in de tijd. Bij de persoon die samenwoont of getrouwd is komt dat door gewenning aan het samenleven, bij de persoon die alleen woont komt dat doordat deze ouder wordt en mogelijk het single zijn steeds minder gaat waarderen. De geschetste levenslopen zijn natuurlijk een vereenvoudigde weergave van de werkelijke levensloop: andere factoren, zoals het krijgen van kinderen of het hebben van een (of verandering van) baan, kunnen het levensgeluk eveneens beïnvloeden. Bovendien is het onduidelijk wat er gebeurt als mensen de 40 zijn gepasseerd. Daarover zijn in de PSIN nog maar weinig gegevens beschikbaar.

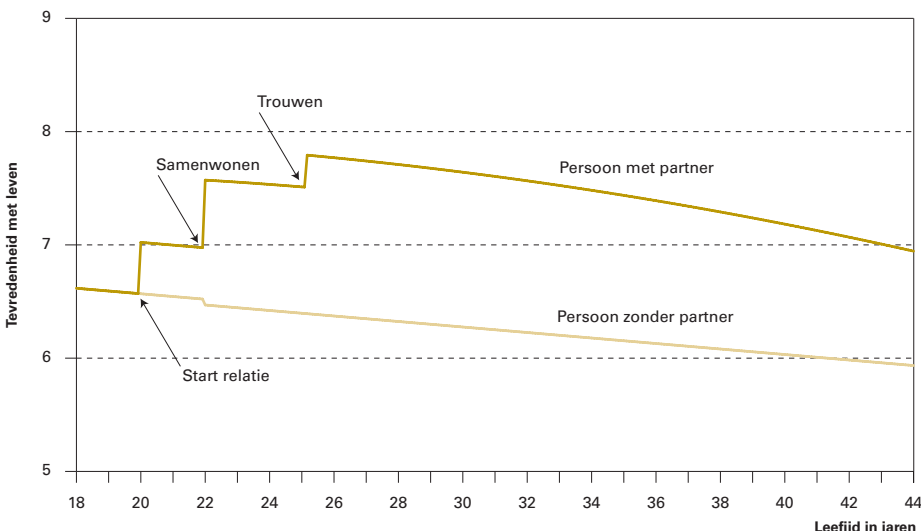
Tot slot

Concluderend kan worden gesteld dat samenwonenden meer tevreden zijn met hun leven dan mensen die geen partner hebben of die alleen wonen. Trouwen voegt door de bank genomen nog iets toe aan het levensgeluk. Het huwelijk biedt blijkbaar nog extra voordelen die samenwonenden niet biedt. Bij zowel samenwonenden als gehuwden is dit hogere levensgeluk blijvend op lange termijn: zij die samenleven met een partner leven nog lang gelukkig.

LITERATUUR:

- Brickman, P., D. Coates en R. Janoff-Bulman (1978), Lottery winners and accident victims: is happiness relative? *Journal of personality and social psychology*, 36(8), pp. 917-927.

Figuur 2. Verloop van levenstevredenheid in jongvolwassenheid (fictief)



Drs. J.P.M. Soons, NIDI. E-mail: soons@nidi.nl

Leeftijd moeder bij eerste geboorte sinds 1850

RUBEN VAN GAALLEN EN
FRANS VAN POPPEL

Stijging afgelopen 40 jaar blijkt zonder precedent

Nederlandse vrouwen krijgen gemiddeld op steeds hogere leeftijd kinderen. De publicatie 'Wie wil er nog moeder worden?' in augustus 2006 van de hand van publiciste/psychologe Christien Brinkgreve en gynaecoloog Egbert te Velde luidde een nieuwe ronde in in het debat over de voor- en nadelen van uitstel van zwangerschap. Op 7 maart 2007 organiseerde de Raad voor de Volksgezondheid en Zorg (RVZ) een symposium over Uitstel van Ouderschap en werd een RVZ-signalement over dat onderwerp aangeboden aan Kamervoorzitter Verbeet (zie Demos maart 2007).

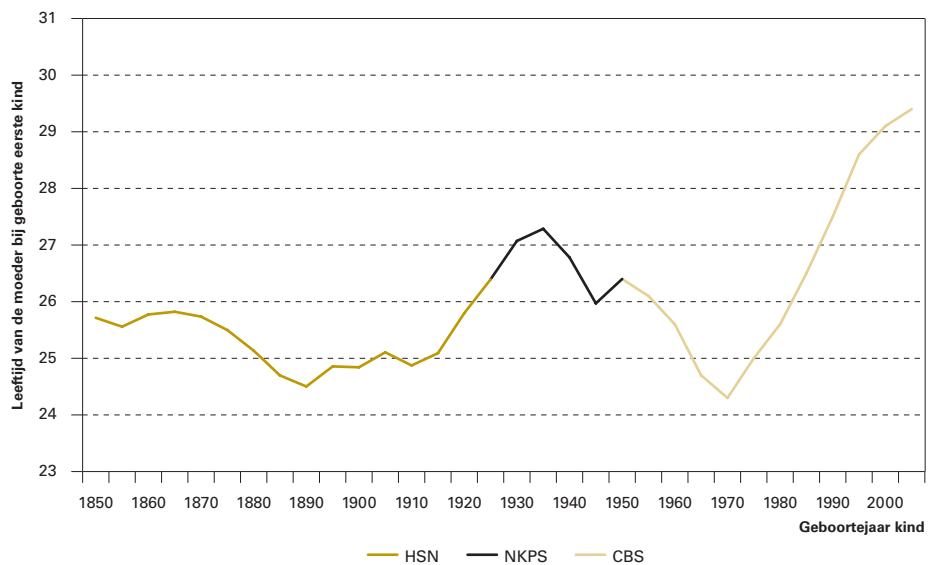
Dat in de afgelopen decennia het ouderschap steeds verder is uitgesteld staat buiten kijf. Maar is dit werkelijk zo'n uitzonderlijke demografische ontwikkeling? Hoe verhoudt zich de stijging van de gemiddelde leeftijd van nieuwe moeders in een veel breder historisch-demografisch perspectief? Om deze vraag te kunnen beantwoorden zouden we een heel stuk verder terug moeten gaan in de tijd, naar de 19^e eeuw bijvoorbeeld, een periode waarin vrouwen ook pas laat aan de voortplanting begonnen doordat de leeftijd waarop ze trouwden veel hoger lag dan in de jaren vijftig en zestig van de 20^{ste} eeuw. De Nederlandse bevolkingsstatistiek biedt geen aanknopingspunten: pas sinds 1950 is de leeftijd van vrouwen bij de geboorte van hun eerste kind bekend. We weten over de tijd daarvoor uit historische statistieken wel op welke leeftijd mannen en vrouwen hun eerste huwelijk sloten maar niet hoe oud vrouwen waren op het moment dat ze hun eerste kind kregen. Door drie unieke bronnen te combineren kan echter voor Nederland worden gereconstrueerd op welke leeftijd vrouwen voor het eerst moeder werden. De gegevens over de leeftijd van de moeder komen voor de periode 1850-1922 uit de zogenaamde Historische Steekproef Nederlandse bevolking (HSN), voor enkele jaren daarna zijn de gegevens ontleend aan de Netherlands Kinship Panel Study (NKPS) en voor de periode 1950 tot heden aan de statistiek van de loop van de bevolking van het CBS.

De figuur brengt de ontwikkeling van de gemiddelde leeftijd van de moeder bij de geboorte van haar eerste kind over de jaren 1850-2005 in beeld. Tussen 1865 en 1890 is een duidelijke daling zichtbaar in de leeftijd waarop vrouwen hun eerste kind kregen. Gegevens over de leeftijd bij eerste huwelijk wijzen uit dat deze in dezelfde periode met circa 1,5 jaar daalde, ongeveer evenveel als de leeftijd bij de geboorte van het eerste kind. De daling van de leeftijd bij eerste huwelijk stond sterk onder invloed van de verbetering van de economische situatie in Nederland en duurde tot circa 1900.

Twintigste eeuw

Vervolgens veranderde er enkele decennia weinig aan de leeftijd bij eerste geboorte. In de jaren dertig van de vorige eeuw steeg die leeftijd, waar

Leeftijd van de moeder bij de geboorte van het eerste kind, 1850-2005



bij huwelijksuitstel, verband houdend met de economische crisis en de Tweede Wereldoorlog, en uitstel van geboorte als gevolg van afwezigheid van vaders en zorgen om de toekomst een rol speelden. In de jaren vijftig zette vervolgens een zeer sterke daling in van de leeftijd waarop vrouwen hun eerste kind krijgen. In circa 20 jaar

Foto: AlfredViggiani/Morguefile



HSN

De Historische Steekproef Nederlandse bevolking (HSN) is een representatieve steekproef uit de geboorteakten van personen die tussen 1812 en 1922 in Nederland zijn geboren. Het werk aan de steekproef werd gefinancierd door het ministerie van OCW, de Nederlandse Organisatie voor Wetenschappelijk Onderzoek (NWO) en andere organisaties. Het werk aan de database wordt uitgevoerd vanuit en op het Internationaal Instituut voor Sociale Geschiedenis (IISG) te Amsterdam. Door per individu systematisch gegevens te verzamelen uit de geboorteakten, de huwelijksakten, de overlijdensakten, de gemeentelijke bevolkingsregisters en de persoonskaarten komt uiteindelijk informatie beschikbaar over de gehele levensloop en de gezinsamenstelling van de 77.000 onderzoekspersonen. De leeftijd van de moeders is bepaald aan de hand van de in de gemeentelijke bevolkingsregisters opgezochte gegevens over de steekproefpersonen. Van hun moeders en van alle andere in het gezin aanwezige kinderen is de geboortedatum bekend. Voor onze studie werden gegevens gebruikt over 7684 kinderen geboren in de provincies Zeeland, Utrecht en Friesland.

NKPS

De gezinssituatie van kinderen geboren in de jaren 1925-1945 is vastgesteld op basis van de Netherlands Kinship Panel Study (NKPS). De NKPS (2002/2004) is een sociologisch-demografisch onderzoek op basis van een willekeurig getrokken steekproef van meer dan 8.000 Nederlandse huishoudens (zie www.nkps.nl). De interviews leverden retrospectieve informatie op over de gezinssituatie van de hoofdrespondent, onder meer ook over de leeftijd van de moeder van de respondent.

CBS

De verzameling van gegevens over de leeftijd van de moeder bij de geboorte van haar eerste kind werd op nationale schaal door het CBS aangevangen in 1950.

De databestanden zijn niet geheel vergelijkbaar. Zo bevat de HSN geen informatie over kinderen die levenloos zijn geboren, noch over kinderen die stierven voordat het kind uit de steekproef werd geboren, terwijl de CBS-gegevens wel informatie over deze geboorten bevatten, althans tot en met 1985. De gemiddelde leeftijd bij de geboorte van het eerste kind wordt dus iets overschat, vooral tussen 1850 en 1880, als de zuigelingsterfte het hoogst is. Verder bevat de NKPS alleen informatie over mensen die nu nog in leven zijn. Omdat de HSN-steekproef relatief klein van omvang is, zijn de jaarlijkse fluctuaties ook aanzienlijk. Daarom is in de figuur een voortschrijdend gemiddelde geconstrueerd.

tijd nam deze af tot circa 24,3 jaar, ongeveer dezelfde leeftijd als waarop vrouwen in de jaren 1880 hun eerste kind kregen. De zeer sterke stijging daarna, vanaf het begin van de jaren zeventig, is zonder precedent. Vrouwen brengen nu hun eerste kind circa twee jaar later ter wereld dan in de jaren dertig en meer dan drie jaar later dan in het midden van de 19^e eeuw, toen van beperking van het kindertal geen sprake was. Het uitstel van ouderschap is grotendeels terug te voeren tot het zogenaamde individualiseringsproces: mensen oriënteren zich steeds minder op traditionele opvattingen, waarden en normen als het gaat om beslissingen met betrekking tot hun persoonlijke levensloop. Deze ontwikkeling wordt vaak in verband gebracht met de overgang van een industrie- naar een dienstensamenleving en met het ontstaan van de moderne welvaartstaat. Er lijkt consensus te bestaan over het feit dat in het bijzonder onderwijs de belangrijkste drijfveer is van het individualiseringsproces, hetgeen vooral zichtbaar is in het stijgend gemiddelde onderwijsniveau en de daarmee samenhangende stijgende arbeidsparticipatie van vrouwen. Deze ontwikkeling heeft, samen met een brede acceptatie van het gebruik van anticonceptie ('baas in eigen buik'), grote gevolgen gehad voor de positie van de vrouw binnen partnerrelaties en uit zich onder andere in het uitstellen van moeder- en vaderschap en dalende geboortecijfers.

Drs. R.I. van Gaalen (CBS) en **dr. F.W.A. van Poppel** (NIDI). E-mail: poppel@nidi.nl

DEMOS verschijnt 10 x per jaar en beoogt de kennis en meningsvorming over bevolkingsvraagstukken te bevorderen. Inlichtingen over toezending van kopij kunnen worden ingewonnen bij de redactie



Gehele of gedeeltelijke overname van artikelen met bronvermelding is toegestaan. Toezending van bewijs-exemplaren wordt op prijs gesteld.

Het NIDI is een instituut van de KNAW dat zich bezighoudt met onderzoek naar ontwikkelingen in de omvang en samenstelling van de bevolking

colofon

Demos	is een uitgave van het Nederlands Interdisciplinair Demografisch Instituut (NIDI).
Redactie	Harry Bronsema, eindredacteur drs. Joop de Beer drs. Gijs Beets dr. Luc Bonneux
Adres	NIDI/DEMOS Postbus 11650 2502 AR 's-Gravenhage
Telefoon	(070) 356 52 00
E-mail	demos@nidi.nl
Internet	http://www.nidi.nl/public/demos/
Abonnementen	gratis
Basisontwerp	Harmine Louwé
Druk	Nadorp Druk b.v., Poeldijk

Nederlandse Demografiedag 2007
9 oktober 2007
Academiegebouw Utrecht

Na het succes van de eerste Nederlandse Demografiedag in 2005, organiseert de Nederlandse Vereniging voor Demografie in samenwerking met het NIDI dit jaar voor de tweede keer een Nederlandse Demografiedag. Deze zal plaatsvinden op dinsdag 9 oktober 2007 in Utrecht. Op deze dag wordt onderzoek naar demografische ontwikkelingen in brede zin gepresenteerd aan vakgenoten en andere geïnteresseerden. Drs. Jolande Sap (directeur Expertisecentrum LEEFtijd) verzorgt, in samenwerking met Prof. dr. Joop Schippers, de openingslezing met als thema vergrijzing en de gevolgen voor de arbeidsdeelname. Daarna volgen drie rondes met parallelle sessies waarin onderzoekers hun werk presenteren rondom allerlei demografische thema's, zoals migratie, reproductieve gezondheid, beleid en bevolking, methoden en modellen, regelgeving en levensloop, vruchtbaarheid, sterfte, partnerkeuze en gezinsvorming, echtscheiding, historische demografie, arbeid en uittreding, familierelaties, regionale planning en huisvesting. Een heel scala aan bevolkingsgerelateerde onderwerpen dus!

U kunt zich tot 1 september 2007 registreren voor deelname via het registratieformulier op de website www.nvdemografie.nl. Hier vindt u ook meer informatie. Voor verdere vragen of opmerkingen kunt u mailen naar demografiedag@nidi.nl of bellen naar **070-3565277** (Anne van Putten).

Wij zien uw aanmelding graag tegemoet!

