

Reconstructie oorlogsterfte

JOOP GARSEN EN JAN JAAP HARTS

Andere kijk, zelfde cijfers

Een reconstructie van het sterfteverloop in de Tweede Wereldoorlog heeft verwarring gewekt over het aantal Nederlandse oorlogsslachtoffers. Het betreffende artikel in Demos ging over de wijze waarop (vooral) gedeporteerde Joden in de bevolkingsboekhouding werden geregistreerd, namelijk als migranten en niet als sterfgevallen. Daarbij werden eerdere CBS-cijfers en schattingen genoemd: het aantal directe oorlogsslachtoffers bedraagt 210.000, terwijl daarnaast nog sprake is van 70.000 gevallen van oversterfte door oorzaken in verband met de oorlogsomstandigheden. De pers trok abusievelijk de conclusie dat de Joodse oorlogsslachtoffers door het CBS zouden zijn vergeten. Hoe groot is nu eigenlijk het aantal oorlogsslachtoffers?

In het artikel 'Reconstructie sterfteverloop Tweede Wereldoorlog' in Demos van september 2007 geven twee geografen een kijk op de bevolkingsontwikkeling in de oorlog die (naar eigen zeggen) anders is dan de officiële statistieken weergeven (Harts en Broekhuis, 2007). De auteurs stellen dat 'het werkelijke sterfteverloop in de oorlogsjaren is versluierd' doordat de regels van de bevolkingsboekhouding strikt werden toegepast en de deportaties vanuit Nederland als migratie werden geregistreerd. Dit betekent echter niet dat er een misverstand bestaat over het aantal oorlogsslachtoffers. Vele publicaties over de sterfte tijdens de oorlog, die niet alle door Harts en Broekhuis worden genoemd, komen op vergelijkbare cijfers uit. In de 'officiële statistieken' blijkt dat het aantal oorlogsslachtoffers circa 210.000 bedraagt. In dit getal zijn de 104.000 Joodse slachtoffers begrepen. Daarnaast zijn ongeveer 70.000 mensen overleden door oorzaken die samenhangen met de oorlogsomstandigheden.

Naar aanleiding van het artikel van Harts en Broekhuis meldden de landelijke dagbladen waaronder het NRC Handelsblad, dat 'het sterftecijfer tijdens de Tweede Wereldoorlog in Nederland moet worden bijgesteld van 210.000 naar 280.000. Veel van de joden die gedeporteerd zijn, werden na 1945 door het CBS als 'emigranten' in de boeken opgenomen' (NRC, 2007). In het bericht is het onderscheid tussen oorlogsslachtoffers en sterfte tijdens de oorlogsperiode verdwenen, en worden twee verkeerde conclusies getrokken: het werkelijke aantal oorlogsslachtoffers zou door het CBS te laag zijn vastgesteld, en het 'ontbrekende' aantal zou gedeporteerde Joden betreffen.

Deze misverstanden lijken vooral een gevolg van een persbericht van het ANP. In de aanhef daarvan stond dat er niet 210.000 maar 280.000 slachtoffers waren gevallen, en in de volgende alinea dat de onderzoekers 'ontdekten dat gedeporteerden alleen te boek stonden als geëmigreerden' (ANP, 8 oktober 2007).

Schatting aantal oorlogsslachtoffers

De rekensom lijkt eenvoudig. Zouden tijdens de oorlog dezelfde sterftecijfers hebben gegolden als kort vóór en na de oorlog, dan waren er in de zesjaars-periode 1940-1945 ongeveer 140.000 minder sterfgevallen in de statistiek geregistreerd. Voeg daarbij de 104.000 niet teruggekeerde gedeporteerde Joden en 39.000 ver-

Tabel 1. Oorlogsverliezen 1940-1945

1	Koninklijke Landmacht ¹⁾	3.900
2	Koninklijke Marine ²⁾	2.600
3	Zeelieden ter koopvaardij ³⁾	1.350
4	Executies en standrecht	2.800
5	Concentratiekampen in Nederland	2.500
6	Burgers ten gevolge van oorlogshandelingen in Nederland	20.400
7	Honger en ontberingen in Noord- en Zuid-Holland en Utrecht in 1945	16.000
8	Krijgsgevangenen in Duitsland	250
9	Joden in Duitsland	104.000
10	Politieke gevangenen in Duitsland	18.000
11	Tewerkgestelden in Duitsland	27.000
12	Vrijwilligers in Duitse krijgsmacht	3.700
13	Vermisten in Duitsland (geschat aantal overledenen) ⁴⁾	7.500
	Totaal oorlogsverliezen ⁵⁾	210.000

1) Met inbegrip van de 1.700 man geraamde verliezen der Binnenlandse Strijdkrachten, die ingevolge het Koninklijk Besluit van 5 september 1944 E, 62 van 5 september 1944 tot en met 8 augustus worden beschouwd als militairen in de zin der wet en geacht worden te behoren tot de Koninklijke Landmacht.

2) Met inbegrip van de officieren en manschappen van het Nederlandse personeel der Koninklijke Marine, omgekomen ten oosten van Suez.

3) Niet inbegrepen de ± 1.650 zeelieden van buitenlandse nationaliteit omgekomen bij scheepsrampen van de Nederlandse Koopvaardijvloot (± 500 Chinezen, ± 250 Brits-Indiërs, ± 250 Lascaren).

4) Het aantal vermisten in Duitsland (exclusief Joden), geregistreerd bij het Nederlandse Rode Kruis, bedroeg op 1 juli 1948 7.900.

5) Van de oorlogsverliezen ten getale van 210.000 zijn ± 67.000 in de Nederlandse statistiek verantwoord als overleden; ± 143.000 zijn ambtshalve of als vertrokken naar het buitenland afgevoerd van de bevolkingsregisters. Onder deze 143.000 personen bevinden zich ± 104.000 Joden, die direct bij deportatie naar Duitsland van de bevolkingsregisters zijn afgevoerd en in Duitsland zijn omgekomen en ± 39.000 overledenen, die bij de reconstructie van de bevolkingsregisters na de bevrijding niet in Nederland werden aangetroffen en wier afvoering van de bevolkingsregisters reeds had plaatsgevonden, toen het bericht van hun overlijden of vermoedelijk overlijden, de Nederlandse autoriteiten bereikte.

Bron: CBS (1948).

misten (administratief uit de bevolkingsregisters afgevoerd, zie noot 5 in tabel 1), en het totaal aantal sterfgevallen komt uit op circa 280.000. Niet al deze sterfgevallen zijn echter oorlogsslachtoffers. De berekening die het CBS al kort na de oorlog publiceerde, maakt een in dit opzicht belangrijk onderscheid: 'Zou het sterftecijfer in de periode 1940-1945 [gelijk zijn geweest aan dat kort voor en na de oorlog], dan zouden 468 000 personen zijn overleden. Het werkelijke aantal overledenen in deze jaren is 747 000. In deze 6 jaars-periode zijn derhalve in totaal ± 280 000 personen meer overleden, onder wie 210 000 directe oorlogsslachtoffers' (CBS, 1948). Het CBS onderscheidde in zijn schatting dus directe oorlogsslachtoffers (weergegeven in tabel 1, de tabel die ook door Harts en Broekhuis wordt getoond) en overige sterfgevallen in de periode 1940-1945. Het begrip 'directe oorlogsslachtoffer' correspondeert met de personen zoals bedoeld in de Wet uitkeringen burger-oorlogsslachtoffers 1940-1945 (Wubo, 10 maart 1984). Het betreft

demodata

Sinds 1998 nam het aantal stiefgezinnen in Nederland met bijna 35.000 toe, tot 149.000 in 2007. Het aantal eenoudergezinnen steeg in die periode tot 459.000 en het aantal 'traditionele' twee-oudergezinnen daalde tot 1,9 miljoen. Van alle Nederlandse stellen met kinderen vormde zeven procent in 2007 een stiefgezin. Deze stiefgezinnen telden 282.000 kinderen. In ruim 80 procent van de stiefgezinnen komen alle stiefkinderen uit een eerdere relatie van de moeder, in bijna 15 procent uit een eerdere relatie van de vader en in nog geen vijf procent komen kinderen voor uit eerdere relaties van de vader en de moeder. In ongeveer een derde van alle stiefgezinnen hebben de ouders ook gezamenlijke kinderen (CBS).

mensen die psychisch en/of lichamelijk letsel hebben opgelopen door onder meer krijgsverrichtingen en vrijheidsberoving.

De 'indirecte extra sterfte' of *overige sterfgevallen* zijn door Keilman et al. (1985) toegeschreven aan tyfus, difterie, dysenterie, (long)tuberculose, diarree en enteritis (vooral bij zuigelingen), andere ziekten van de spijsverteringsorganen en longontsteking (zie voor de achtergronden ook CBS, 1955). Hoewel enkele strenge winters hieraan een bijdrage leverden, zullen de meeste van deze gevallen hebben samengehangen met de oorlogsomstandigheden. Minder en slechtere voeding, honderdduizenden evacuatie, uithuisplaatsingen en dergelijke zullen indirect hun tol hebben geëist.

Emigratie of sterfte?

Personen die volgens de geldende regels van het Besluit bevolkingsboekhouding werden geregistreerd als 'vertrokken naar het buitenland, of onbekend waarheen', zijn wel degelijk geteld als oorlogsslachtoffers. Of het al dan niet terecht is om deze personen te beschouwen als emigranten is een discussie die geheel los staat van de berekening van het aantal oorlogsslachtoffers.

Harts en Broekhuis suggereren dat het meer in overeenstemming met de werkelijkheid zou zijn geweest om deze migranten aan te merken als sterfgevallen. Personen die buiten Nederland overlijden terwijl ze in het bevolkingsregister zijn ingeschreven (zoals militairen op een buitenlandse missie en Nederlanders op reis), worden meegeteld in de Nederlandse sterftestatistiek. Voor de Joodse gedeporteerden zou dezelfde redenering kunnen worden toegepast. Het omgekeerde geldt voor personen die in het buitenland overlijden terwijl ze niet meer in het bevolkingsregister zijn ingeschreven. Zij worden conform het Besluit bevolkingsboekhouding niet meegeteld in de Nederlandse sterftestatistiek. Deze regel is op de Joodse gedeporteerden van toepassing verklaard. De (naar Westerbork) afgevoerde Joodse bevolking werd na 11 december 1942 uitgeschreven uit het bevolkingsregister en hun sterfte werd daarom niet in de Nederlandse sterftestatistiek opgenomen. Dit leidde tot de registratie van sterfgevallen en emigratie zoals samengevat in de tabellen over de loop van de bevolking (geboorte, sterfte, immigratie en emigratie; zie tabel 2).

Moet er iets worden aangepast?

Harts en Broekhuis schrijven dat er 'wat valt af te dingen op de keuze om de omgekomen gedeporteerden als emigranten aan te merken en niet als sterfgevallen. Deze mensen werden onder dwang naar de vernietigingskampen in het buitenland gedeporteerd en daar voor het grootste deel direct in de gaskamers omgebracht'. Hun standpunt is begrijpelijk, omdat emigratie doorgaans wordt geassocieerd met mensen die in het buitenland een betere toekomst zoeken. Het is inderdaad moeilijk uit te leggen dat 'emigratie' als demografisch begrip een neutrale betekenis heeft, die niets meer of

minder behelst dan het feit dat de betreffende persoon (bij leven) is uitgeschreven uit het bevolkingsregister.

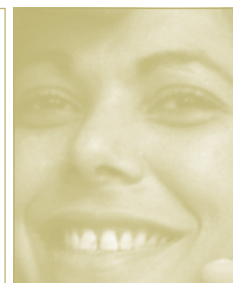
In eerdere publicaties van het CBS is bij de sterfteaantallen vermeld: 'Voor de periode 1940-1945 exclusief de sterfgevallen van ca. 104 duizend Joden en ca. 39 duizend gedeporteerde politieke gevangenen, tewerkgestelden en militairen in Duitse krijgsdienst' (CBS, 1948, 1994).

In hun artikel reconstrueren Harts en Broekhuis op grond van bepaalde aannamen hoe het sterfteverloop is geweest inclusief Joodse slachtoffers en vermisten. Het artikel vormt geen pleidooi om de statistiek te veranderen, alleen al omdat daarvoor teveel onzekerheden bestaan. De recente verwarring rond het aantal oorlogsslachtoffers wijst echter wel op de noodzaak om de toelichtingen bij de migratie- en sterftecijfers voor de periode 1940-1945 explicieter in de tabellen, in het bijzonder op *Statline*, op te nemen. De in dit artikel genoemde literatuur blijkt immers niet bij iedereen bekend te zijn.

LITERATUUR:

- ANP (2007), Aantal doden Tweede Wereldoorlog fors hoger. Amsterdam: Nederland Nu, 8 oktober 2007; www.nu.nl/algemeen.
- CBS (1948), 'Oorlogsverliezen 1940-1945'. *Maandschrift van het Centraal Bureau voor de Statistiek*, blz. 749. 's-Gravenhage: Belinfante.
- CBS (1955), *Statistiek van de loop der bevolking van Nederland, 1938-1954*. Utrecht: De Haan.
- CBS (1994), *Vijfennegentig jaren statistiek in tijdreeksen 1899-1994*. Den Haag: SDU.
- Harts, J.J. en A. Broekhuis (2007), 'Reconstructie sterfteverloop Tweede Wereldoorlog. Een andere kijk op de officiële statistieken'. *DEMOS* 23(8), pp. 6-8. Den Haag: NIDI.
- Keilman, N.W., F.W.A. van Poppel, N. van Nimwegen et al. (1985), *De demografische situatie in Nederland in en rondom de Tweede Wereldoorlog*. Intern rapport nr. 38. Voorburg: NIDI.
- NRC (2007), 'Veel meer doden in Wereldoorlog', 8 oktober 2007.

DEMOS verschijnt 10 x per jaar en beoogt de kennis en meningsvorming over bevolkingsvraagstukken te bevorderen. Inlichtingen over toezending van kopij kunnen worden ingewonnen bij de redactie



Gehele of gedeeltelijke overname van artikelen met bronvermelding is toegestaan. Toezending van bewijs-exemplaren wordt op prijs gesteld.

Het NIDI is een instituut van de KNAW dat zich bezighoudt met onderzoek naar ontwikkelingen in de omvang en samenstelling van de bevolking

colofon

Demos	is een uitgave van het Nederlands Interdisciplinair Demografisch Instituut (NIDI).
Redactie	Harry Bronsema, eindredacteur drs. Joop de Beer drs. Gijs Beets dr. Luc Bonneux
Adres	NIDI/DEMOS Postbus 11650 2502 AR 's-Gravenhage
Telefoon	(070) 356 52 00
E-mail	demos@nidi.nl
Internet	www.nidi.knaw.nl/nl/demos/
Abonnementen	gratis
Basisontwerp	Harmine Louwé
Druk	Nadorp Druk b.v., Poeldijk

Drs. M.J. Garssen MSc, Centraal Bureau voor de Statistiek. E-mail: JGSN@cbs.nl en **dr. J.J. Harts**, Faculteit Geowetenschappen Universiteit Utrecht. E-mail: j.harts@geo.uu.nl

Tabel 2. Loop van de bevolking, 1935-1950

	Geboorte	Sterfte ¹⁾	Immigratie	Emigratie
	x 1.000			
1935	170	74	34,3	48,4
1936	172	74	32,5	48,3
1937	170	76	33,9	45,5
1938	178	74	33,1	48,2
1939	181	76	50,1	51,0
1940	185	88	19,5	26,4
1941	182	90	10,7	17,3
1942	190	86	8,3	42,7
1943	209	91	8,8	70,7
1944	220	108	5,3	24,4
1945	210	141	29,1	15,7
1946	284	80	107,4	66,8
1947	267	78	54,4	65,9
1948	248	72	46,3	66,5
1949	236	81	36,3	58,2
1950	230	76	70,6	50,7

¹⁾ Voor de periode 1940-1945 exclusief de sterfgevallen van ca. 143.000 personen die uit Nederland zijn weggevoerd of die als militair in Duitse krijgsdienst zijn gegaan.

Bron: CBS, Statline.