

de mos

Jaargang 24
Januari 2008

ISSN 0169-1473

Een uitgave van het
Nederlands
Interdisciplinair
Demografisch
Instituut

Bulletin
over
Bevolking
en
Samenleving

1

NIDI

inhoud

- 1 Partnerkeuze van allochtonen
- 2 DemoData
- 3 DemoData
- 4 Wereld tot 2050 steeds grijzer
- 6 DemoData
- 7 Reconstructie oorlogsterfte
- 7 DemoData



Foto: Wim de Jonge

Partnerkeuze van allochtonen

MILA VAN HUIS

Tot nu toe werd ervan uitgegaan dat een groot deel van de Turken en Marokkanen hun partner uit het land van herkomst haalde. Het aantal migratiehuwelijken is de laatste jaren echter sterk gedaald. De meeste Turken en Marokkanen in Nederland kiezen nog wel een partner uit de eigen herkomstgroep, maar slechts een deel van hen komt over uit het land van herkomst. Huwelijken met een autochtoon komen bij Turken en Marokkanen weinig voor in tegenstelling tot bij Surinamers en Antillianen/Arubanen. Bijna de helft van de Antilliaanse/Arubaanse vrouwen heeft een autochtone huwelijkspartner.

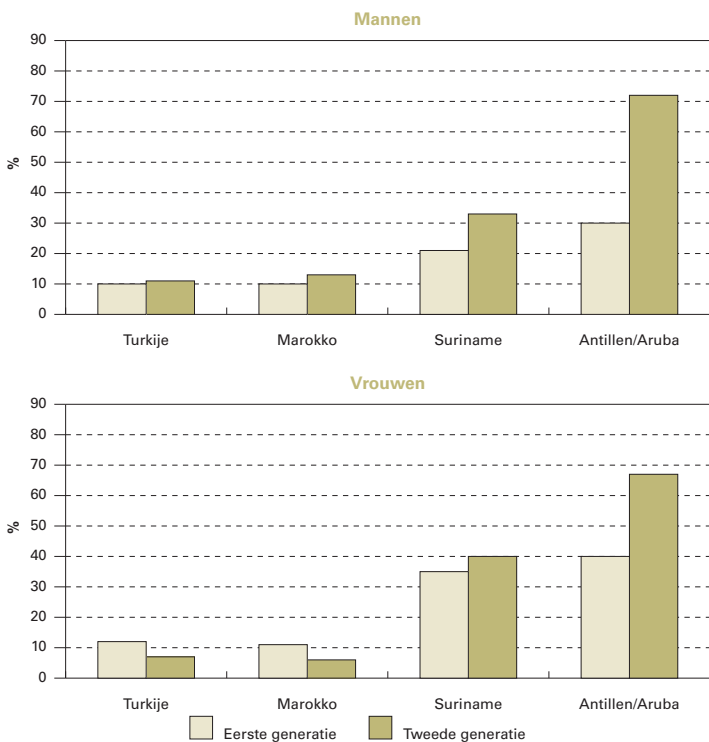
Als een maatstaf voor integratie van allochtonen wordt vaak het aandeel gemengde huwelijken (met een autochtone partner) gebruikt. Ook het aandeel migratiehuwelijken van allochtonen zegt iets over de mate van integratie. Het Centraal Bureau voor de Statistiek onderzocht het aandeel gemengde en migratiehuwelijken en de partnerkeuze van allochtonen (zie kader op pag. 4). Nagegaan werd hoe vaak allochtonen kiezen voor een huwelijkspartner van dezelfde herkomst, en hoe vaak ze een gemengd huwelijk (met een autochtone partner) aangaan. Onderscheid werd gemaakt naar geslacht en generatie voor de vier grote niet-westerse herkomstgroepen (Turkije, Marokko, Suriname, Nederlandse Antillen en Aruba). Ook werd onderzocht hoe deze huwelijkspatronen zich in de loop der tijd hebben ontwikkeld, of er nu vaker gemengd wordt gehuwd dan in eerdere jaren, en of het aantal migratiehuwelijken daalt.

Partnerkeuze van allochtonen

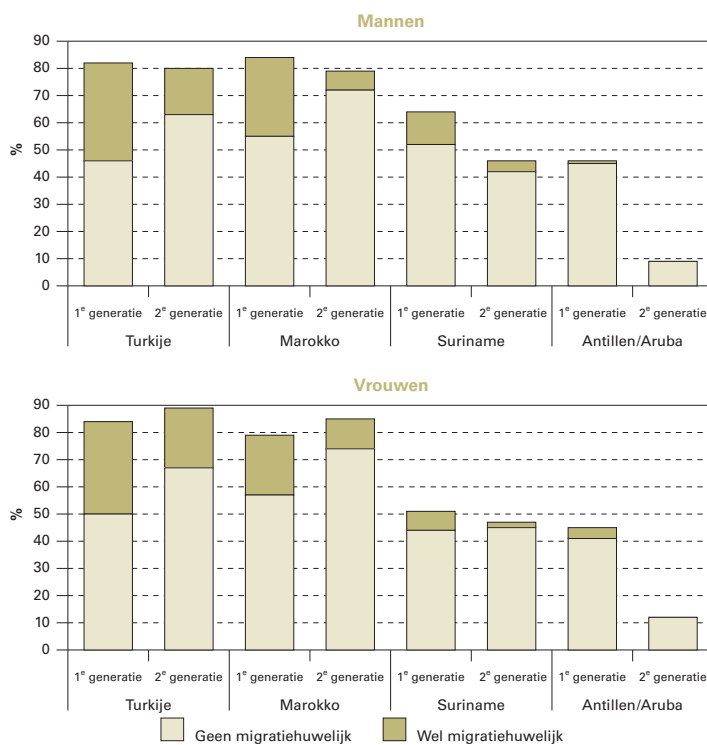
In 2006 trouwden in totaal ruim 26.000 allochtonen, van wie ongeveer 9.000 afkomstig waren uit Turkije, Marokko, Suriname, Nederlandse Antillen en Aruba. Turken en Marokkanen vormden de grootste groepen met elk rond de 3.000 huwenden.

Turkse en Marokkaanse mannen en vrouwen trouwen over het algemeen met iemand van dezelfde herkomstgroep. Slechts tien procent van de huwenden van Turkse of Marokkaanse herkomst trouwt met een autochtoon. Bij de meeste huwelijken behoren de partners dus tot dezelfde herkomstgroep. Een deel van deze hu-

Figuur 1. Percentage gemengde huwelijken van allochtonen naar herkomstgroep en geslacht, 2006



Figuur 2. Percentage huwelijken van gelijke herkomst naar herkomstgroep en geslacht, 2006



demodata

De laatste tijd krijgt COPD extra aandacht. COPD, oftewel 'chronic obstructive pulmonary disease', tast de longblaasjes onherstelbaar aan en is levensbedreigend. Het vervangt de voorheen gangbare begrippen als chronische bronchitis en longemphyseem. Belangrijkste oorzaak is het roken. De wereldgezondheidsorganisatie WHO schat het aantal patiënten wereldwijd op 210 miljoen. In 2005 overleden meer dan drie miljoen mensen aan COPD, bijna 90 procent in de armere landen. De sterfte ten gevolge van de ziekte zal de komende tien jaar met 30 procent toenemen tenzij vooral het roken drastisch wordt aangepakt (WHO).

welijken betreft migratiehuwelijken. Ongeveer een kwart van de Turkse huwende mannen en vrouwen en van de Marokkaanse huwende mannen haalt hun partner uit het buitenland. Voor Marokkaanse vrouwen is dat ongeveer 17 procent (zie de tabel).

Onder Surinamers en Antillianen/Arubanen wordt veel meer gemengd gehuwd. Bijna de helft van de Antillianen/Arubanen die in 2006 trouwde, deed dit met een autochtone partner. Ongeveer een derde trouwde met iemand uit dezelfde herkomstgroep. Migratiehuwelijken komen onder Antillianen/Arubanen nauwelijks voor. Wat gemengde huwelijken betreft liggen de cijfers voor Surinamers iets lager dan voor Antillianen/Arubanen, 25 procent voor de mannen en 37 procent voor de vrouwen. Verder trouwen relatief veel Antillianen/Arubanen en Surinamers met iemand uit een andere herkomstgroep.

Verschillen in generaties

Het aandeel gemengde huwelijken wordt in veel onderzoeken gebruikt als een indicator voor de mate van integratie. In het CBS-onderzoek werd nagegaan in hoeverre de tweede generatie meer gemengd huwt dan de eerste generatie en of de tweede generatie in mindere mate de partner uit het land van herkomst haalt dan de eerste.

Zoals blijkt uit figuur 1 zijn bij Turkse en Marokkaanse mannen de percentages gemengde huwelijken voor de eerste en tweede generatie ongeveer gelijk. Bij Turkse en Marokkaanse vrouwen wordt binnen de tweede generatie zelfs minder gemengd getrouwd dan binnen de eerste generatie. De tweede generatie Surinamers en Antillianen/Arubanen huwt meer gemengd dan de eerste generatie. Maar liefst 70 procent van de Antillianen van de tweede generatie trouwde in 2006 met een autochtoon.

Bij Turken en Marokkanen is het percentage huwelijken tussen partners van gelijke herkomst bij beide generaties ongeveer even groot (figuur 2). De tweede generatie sluit in mindere mate een migratiehuwelijk dan de eerste generatie. Van de eerste generatie Marokkaanse mannen trouwt bijvoorbeeld 29 procent met iemand die uit het land van herkomst overkomt; bij de tweede generatie ligt dit aandeel ruim 20 procentpunten lager.

Voor Surinamers en Antillianen/Arubanen is het percentage huwelijken tussen partners van gelijke herkomst lager voor de tweede dan voor de eerste generatie. Bij de tweede generatie Antillianen/Arubanen komen helemaal geen migratiehuwelijken voor en bij de tweede generatie Surinamers gaat het slechts om enkele.

Integratie of regelgeving

De ontwikkeling van het aandeel gemengde huwelijken en het aantal migratiehuwelijken zou-

	Gehuwd met				Totaal (x 1.000)
	autochtone partner	gelijke herkomst	gelijke herkomst	allochtone partner van andere herkomst	
		geen migratie	wel migratie		
	%				abs.=100%
Turkije					
man	10	54	27	9	1,5
vrouw	9	60	26	5	1,3
Marokko					
man	11	60	23	6	1,6
vrouw	9	66	17	9	1,4
Suriname					
man	25	49	9	17	1,1
vrouw	37	45	5	14	1,2
Antillen/Aruba					
man	42	35	1	22	0,5
vrouw	48	32	3	17	0,5

een maatstaf kunnen zijn voor de mate van integratie, maar mogelijk ook een gevolg van veranderingen in regelgeving met betrekking tot huwelijksmigratie. Per 1 november 2004 zijn bijvoorbeeld maatregelen van kracht geworden die het lastiger maken om een partner uit het land van herkomst te laten overkomen. Het gaat hierbij om de volgende maatregelen: de minimumleeftijd van mensen die een partner uit het buitenland willen trouwen is verhoogd van 18 naar 21 jaar en de inkomenseis van mensen die met een partner uit het buitenland willen trouwen, is verhoogd van 100 naar 120 procent van het minimumloon.

Uit figuur 3 blijkt dat in de laatste vijf jaar het percentage migratiehuwelijken van Turkse mannen en vrouwen sterk is gedaald. In 2001 sloot nog ruim de helft van de huwende Turkse mannen en vrouwen een migratiehuwelijk. In 2006 was dat een kwart. Het aantal migratiehuwelijken daalde bij de Turken dus flink van ruim 2.000 in 2001 naar ongeveer 750 in 2006. Het aantal gemengde huwelijken van Turkse mannen en vrouwen bleef in deze periode redelijk constant, zo'n 300 huwelijken per jaar, en het aantal huwelijken met iemand uit Nederland van dezelfde herkomstgroep steeg. Door de sterke daling van het aantal migratiehuwelijken nam het totaal aantal huwelijken van Turkse mannen en vrouwen in deze periode af.

De Marokkanen laten een vergelijkbaar beeld zien. Ook hier daalde het aantal migratiehuwelijken sterk. Was het aandeel migratiehuwelijken onder Marokkaanse vrouwen in 2001 nog 50 procent, in 2006 was dat 17 procent. Het aantal huwelijken met iemand uit Nederland van dezelfde herkomst nam in die periode toe.

Ook onder de Surinaamse huwendenden daalde het aantal migratiehuwelijken, maar minder sterk dan bij Turken en Marokkanen.



Foto: Wim de Jonge

De cijfers voor Antilliaanse/Arubaanse mannen en vrouwen zijn in de periode 2001-2006 zeer stabiel. Het aantal huwelijken en dus ook de percentages huwelijken verschillen niet veel van jaar op jaar, zoals blijkt uit figuur 4. In totaal trouwen er jaarlijks ongeveer 500 mannen en 500 vrouwen. Het aandeel migratiehuwelijken is continu heel klein (één à vier procent). Dit hangt samen met het feit dat Antillianen/Arubanen zich veel makkelijker in Nederland kunnen vestigen dan de andere drie herkomstgroepen.

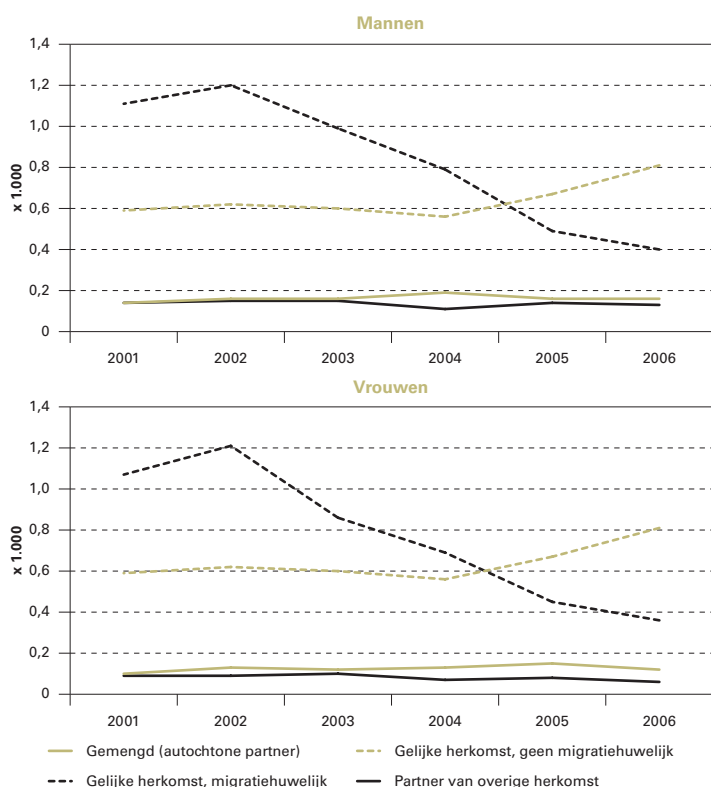
Tot slot

Marokkanen en Turken trouwen meestal met iemand uit dezelfde herkomstgroep, terwijl Surinamers en Antillianen/Arubanen veel meer

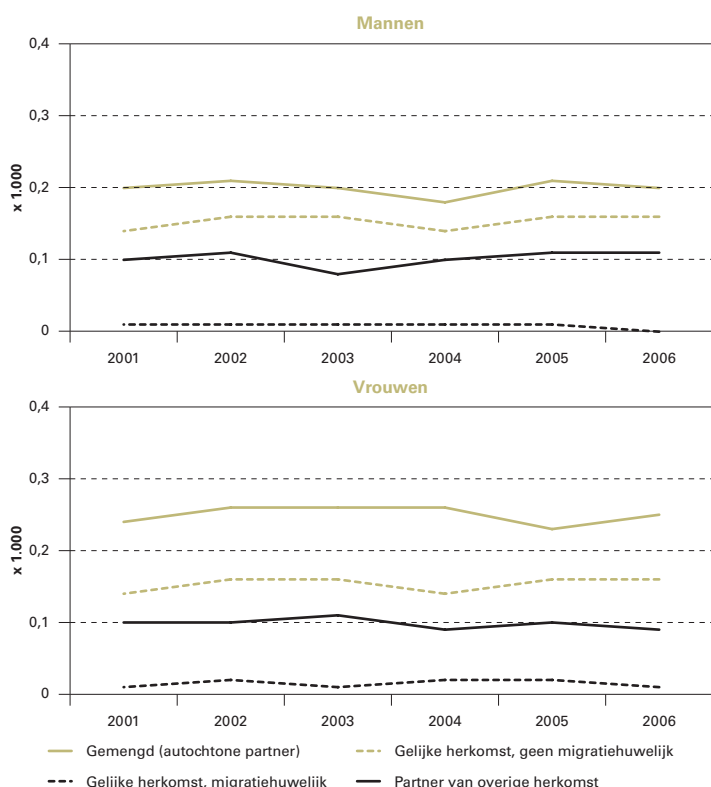
demodata

Eind 2005 telde Nederland zo'n 72.000 gepromoveerden, 70 procent mannen en 30 procent vrouwen, maar het aandeel vrouwen neemt snel toe. Van de gepromoveerden jonger dan 35 jaar is bijna de helft vrouw, van de 55-70-jarige gepromoveerden slechts 20 procent. De grootste groep gepromoveerden is 35-45 jaar. Van de mensen die het afgelopen jaar zijn gepromoveerd, was 55 procent ouder dan 30 jaar (CBS).

Figuur 3. Aantal huwende Turkse mannen en vrouwen, 2001-2006



Figuur 4. Aantal huwende Antilliaanse/Arubaanse mannen en vrouwen, 2001-2006



Voor het berekenen van huwelijkscijfers wordt gebruik gemaakt van informatie uit de Gemeentelijke basisadministratie persoonsgegevens (GBA). Op basis van de GBA wordt ieder jaar de structuurtelling uitgevoerd. Deze telling bevat een groot aantal gegevens van alle personen die op 1 januari van een bepaald jaar in één van de Nederlandse gemeenten staan ingeschreven. Het gaat daarbij onder meer om geboortedatum, land van geboorte, land van geboorte van de ouders en vestigingsdatum. De GBA levert daarnaast veranderingen van standgegevens op die in de loop van het jaar optreden, zoals veranderingen door geboorte, huwelijk en echtscheiding. Met behulp van deze stroomgegevens vervaardigt het CBS onder andere jaarlijks een huwelijksbestand, dat wordt gebruikt om de huwelijksstatistiek te maken.

Op basis van de huwelijksstatistiek aangevuld met gegevens van de structuurtelling zijn cijfers over het aantal gemengde huwelijken en het aantal huwelijken tussen allochtonen van gelijke herkomst berekend. Onder gemengde huwelijken worden huwelijken met een autochtoon verstaan. Bij huwelijken tussen mensen van gelijke herkomst worden migratiehuwelijken onderscheiden. Het gaat hierbij om huwelijken waarbij de partner van een in Nederland wonende persoon speciaal voor het huwelijk naar Nederland immigrereert. Een huwelijk waarbij een van de partners zich vóór en de andere partner zich in of na het trouwjaar in Nederland heeft gevestigd, wordt als een migratiehuwelijk beschouwd.

gemengd huwen. Bij Antillianen/Arubanen is nauwelijks sprake van migratiehuwelijken in tegenstelling tot de overige drie groepen. Het aantal migratiehuwelijken neemt sinds 2003 af,

vooral bij Turken en Marokkanen. Het lijkt erop dat er in plaats van migratiehuwelijken meer huwelijken worden gesloten met iemand uit Nederland van dezelfde herkomstgroep. Het aantal gemengde huwelijken nam in de periode 2001-2006 niet toe.

De daling van het aantal migratiehuwelijken is mogelijk een gevolg van de maatregelen die in 2004 zijn ingevoerd en die strengere eisen stellen aan dergelijke huwelijken. Ook andere factoren zullen een rol spelen, zoals integratie, veranderende samenstelling van de allochtone bevolking naar generatie en de toename van ongehuwd samenwonen.

LITERATUUR

- Huis, L.T. van (2007), Partnerkeuze van allochtonen. *Bevolkingstrends* 55(4), pp. 25-31.
- Nicolaas, H. (2007), Bevolkingsprognose 2006-2050: veronderstellingen over immigratie. *Bevolkingstrends* 55(1), pp. 57-64.

Drs. L.T. van Huis, CBS. E-mail: MHUS@cbs.nl