

Scheiding en terugkeer van gezinsmigranten

STIJN VAN DOEELAAR EN GOVERT BIJWAARD

Gezinsmigranten uit hoogontwikkelde landen vertrekken veel sneller uit Nederland dan andere groepen gezinsmigranten. Negen jaar na aankomst heeft van de gezinsmigranten uit de hoogontwikkelde landen al meer dan de helft Nederland verlaten, terwijl van de gezinsmigranten uit minder ontwikkelde landen na negen jaar nog bijna 80 procent in Nederland verblijft. Een belangrijke drijvende kracht achter terugkeer is echtscheiding.

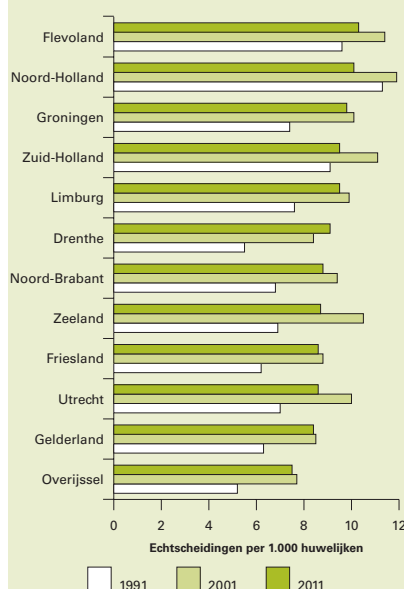


Foto: Europese Unie

demodata

ECHTSCHIEDING PER PROVINCIE

In 2011 werden in Nederland van iedere 1.000 huwelijken gemiddeld 9,1 huwelijken door echtscheiding ontbonden (in 2001 10,0 en in 1991 7,9). In Flevoland was het aantal echtscheidingen in 2011 met 10,3 per 1.000 huwelijken het hoogste en in Overijssel met 7,5 het laagst.



Bron: CBS (bewerking NIDI).

De laatste decennia is het Nederlandse immigratiebeleid een stuk strenger geworden. In het debat over migratie wordt vaak over het hoofd gezien dat een groot deel van de migranten ons land binnen korte tijd weer verlaat. Terugkeer naar het land van herkomst hangt sterk af van de reden waarom de migrant naar Nederland kwam.

Arbeidsmigranten en studenten blijven bijvoorbeeld vaak maar kort, terwijl gezinsmigranten juist vaak langer in Nederland blijven. Maar er zijn meer factoren die een rol spelen in de beslissing om terug te keren. Echtscheiding speelt bijvoorbeeld een rol bij het besluit om terug te keren. Hier kijken we naar de manier waarop dergelijke veranderingen in de huwelijkse staat de terugkeer beïnvloeden. Het is dan belangrijk te weten of en wanneer de migranten scheiden en hoe lang ze gescheiden zijn. Door migratie en huwelijkse staat in samenhang te bekijken kan het effect van het ene op het andere gevonden worden. Bij gezinsmigratie gaan we ervan uit dat de hoofdreden voor migratie het samenzijn met de partner is. Maar daarnaast spelen natuurlijk ook andere redenen een rol, zoals economische en sociale motieven. Uit diverse studies blijkt dat voor vrouwen de sociaal-psychologische kosten van migratie hoger kunnen zijn dan voor de echtgenoot. In zo'n situatie is het mogelijk dat een gezin migreert terwijl de vrouw liever in het land van herkomst was gebleven. De vrouw zal dan eerder tot terugkeer geneigd zijn. Aan de andere kant kunnen vrouwen juist wel willen migreren vanwege de economische en sociale voordelen die dit meebrengt, zoals een hoger inkomen of om te ontsnappen aan onderdrukking in het land van herkomst zoals in sommige laagontwikkelde landen.

GEGEVENS

De gegevens voor dit onderzoek komen uit het Centraal Register Vreemdelingen (CRV) van de Immigratie- en Naturalisatiedienst (IND) en de Gemeentelijke Basisadministratie persoonsgegevens (GBA). De onderzochte groep betreft uitsluitend officiële gezinsmigranten. Officiële gezinsmigranten hebben zich door middel van inschrijving in de GBA formeel in Nederland gevestigd en zijn door de IND als gezinsmigrant geregistreerd. Zij hebben de intentie ten minste vier maanden in Nederland te blijven. Het gecombineerde GBA/CRV-bestand bevat gegevens over alle niet-Nederlandse immigranten van 18 tot en met 64 jaar die in de periode 1999-2007 naar Nederland zijn gekomen. Dit onderzoek is beperkt tot gezinsmigranten die binnen 3 maanden na aankomst ook daadwerkelijk in Nederland samenwonen.

We brengen alle migratiebewegingen van deze gezinsmigranten met andere processen in hun levensloop in verband, gebruikmakend van aanvullende gegevens uit het Sociaal Statistisch Bestand (SSB) van het Centraal Bureau voor de Statistiek (CBS). De huwelijkse staat is hierin op maandbasis beschikbaar.

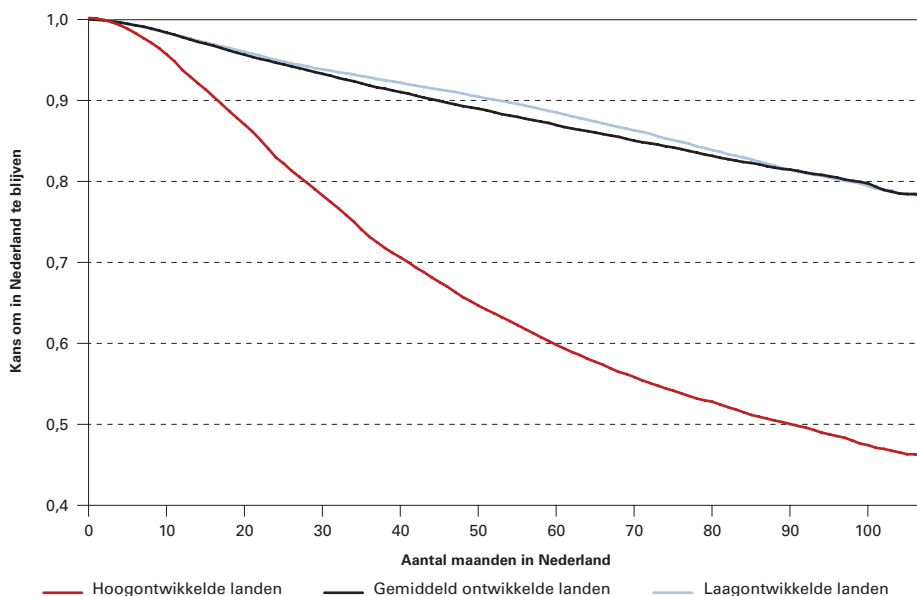
In totaal bestaat het panel uit 103.132 gezinsmigranten, die bij elkaar 21.966 maal zijn geremigreerd en 9.450 maal gescheiden. De mate van ontwikkeling van het land van herkomst is van belang bij een mogelijke beslissing tot terugkeer. De onderzochte groep migranten is daarom in drie subgroepen onderverdeeld. Hiervoor werd de Human Development Index (HDI) van de Verenigde Naties gebruikt. We onderscheiden drie groepen landen: hoogontwikkelde landen, gemiddeld ontwikkelde landen en laagontwikkelde landen.

Terugkeer

Gezinsmigranten uit hoogontwikkelde landen vertrekken veel sneller uit Nederland dan de andere groepen gezinsmigranten (zie figuur 1). Negen jaar na aankomst heeft van de gezinsmigranten uit de hoogontwikkelde landen al meer dan de helft Nederland verlaten, terwijl van de gezinsmigranten uit laagontwikkelde landen na negen jaar nog bijna 80 procent in Nederland verblijft.

De kans op vertrek van vrouwelijke gezinsmigranten (70 tot 80 procent van alle migranten in de door ons onderzochte groep), is veel lager dan van mannelijke migranten. Als de migrant kinderen in Nederland heeft blijft men ook langer in het land. Ook jongere migranten blijven langer. Migranten met een hoog inkomen vertrekken echter sneller uit ons land. Al met al kan worden geconcludeerd dat de mate van ontwikkeling van het herkomstland een zeer belangrijke rol speelt bij de kans om in Nederland te blijven.

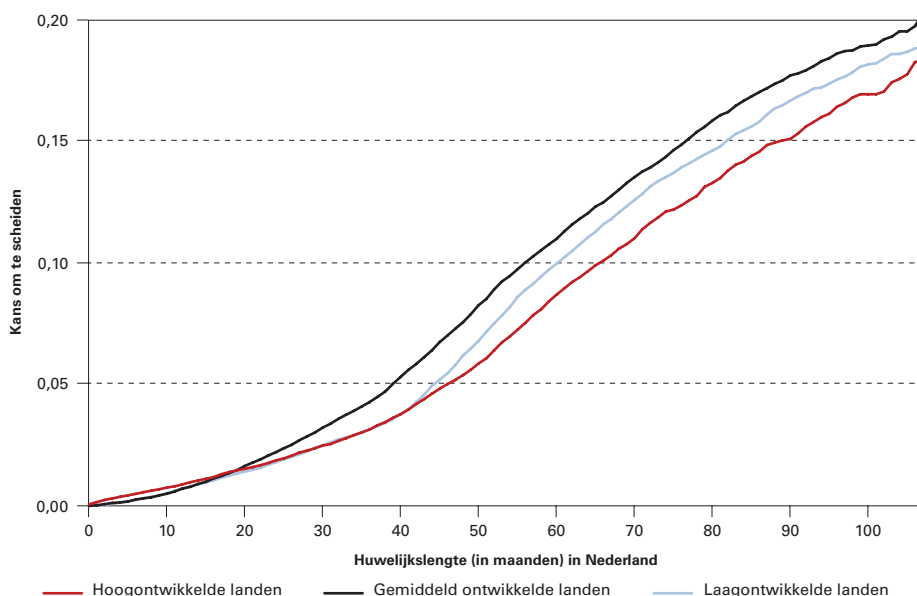
Figuur 1. De kans om in Nederland te blijven voor gezinsmigranten naar verblijfsduur



Echtscheiding

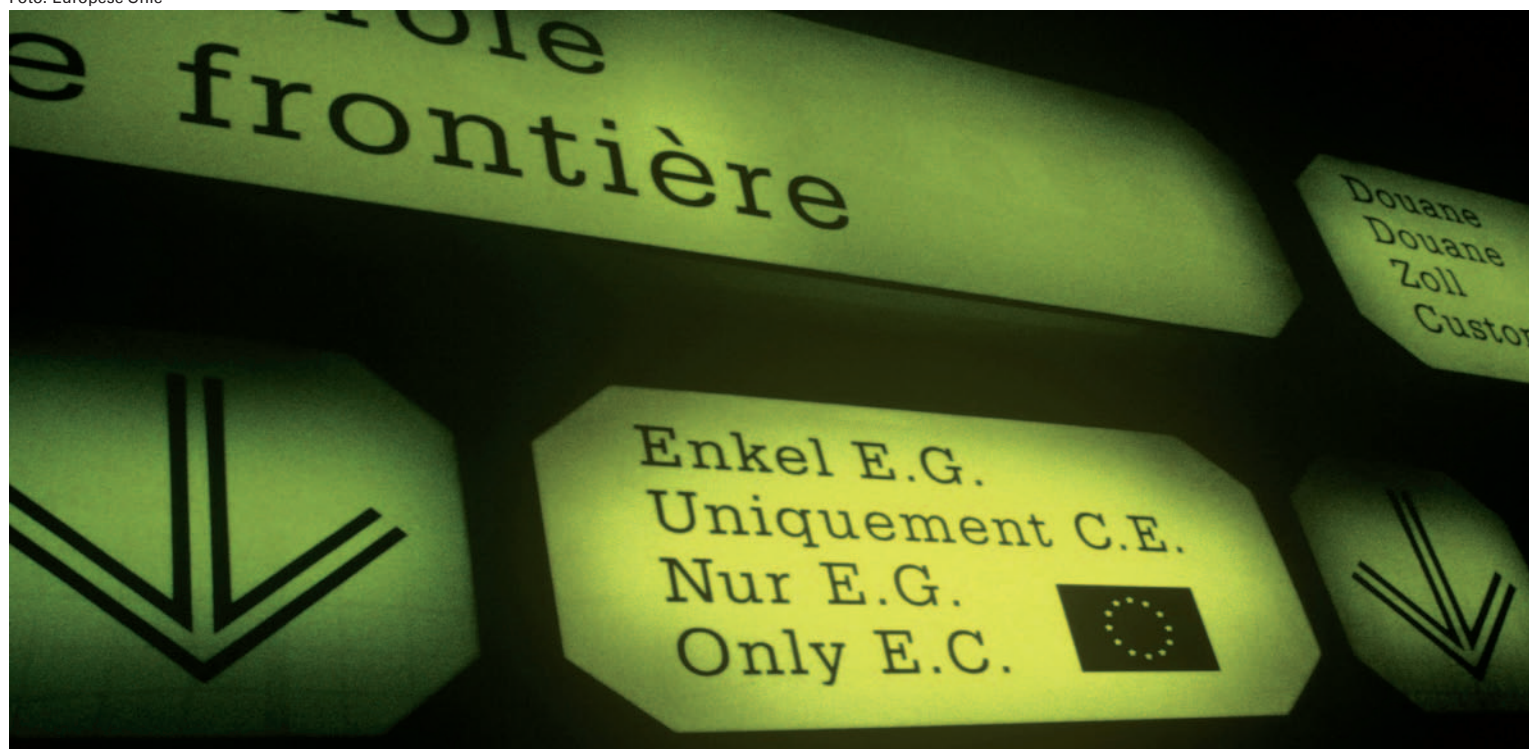
Voor alle gezinsmigranten neemt de kans op een huwelijksseinde door echtscheiding toe naarmate de huwelijksduur langer is (zie figuur 2). Na negen jaar huwelijk (in Nederland) is rond de 20 procent van de gezinsmigranten gescheiden. Dit is iets hoger dan de 15 procent scheidingskans van de autochtone bevolking na negen jaar huwelijk. Kinderen hebben een duidelijk bindend effect op een huwelijk en dit effect is groter voor migranten uit laagontwikkelde landen. Migranten zonder eigen inkomen hebben ook een duidelijk lagere scheidingskans. Dit ondersteunt de zogenoemde onafhankelijkheidshypothese die stelt dat mensen minder snel van hun partner scheiden wanneer men financieel afhankelijk van de ander is.

Figuur 2. De kans op echtscheiding van gezinsmigranten naar huwelijksduur

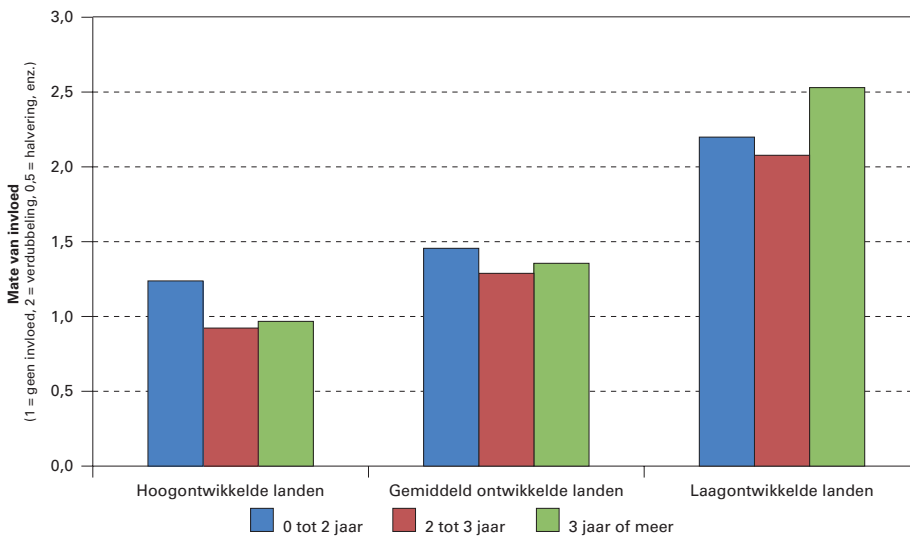


De vraag is of migranten die scheiden eerder vertrekken dan migranten die getrouwd blijven. Een probleem bij de beantwoording van deze vraag is

Foto: Europese Unie



Figuur 3. De invloed van echtscheiding op de vertrekans van gezinsmigranten naar de tijd verstreken sinds de scheiding



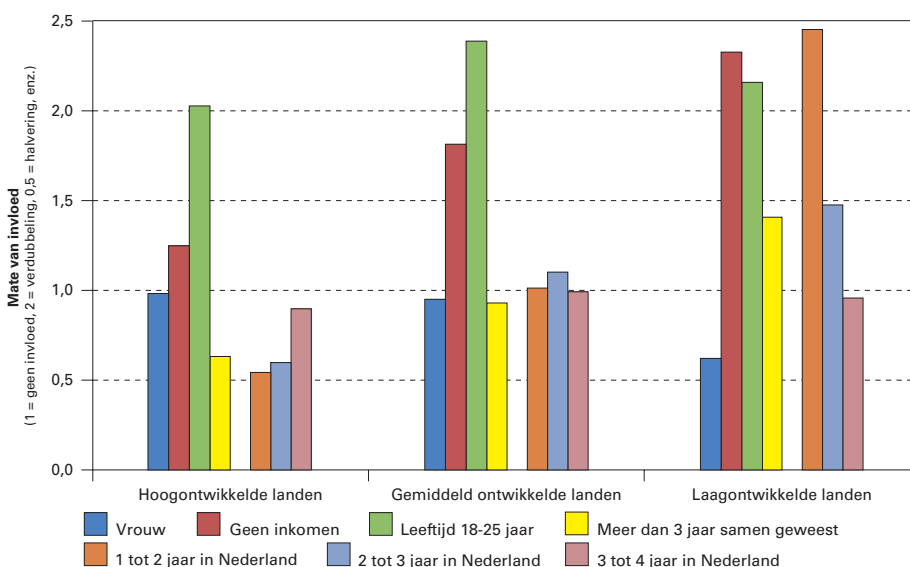
dat migranten die scheiden mogelijk een selectie groep van de migranten vormen. Het is zeer wel mogelijk dat migranten die snel scheiden ook los daarvan eerder geneigd zijn om weer te vertrekken. In het econometrische model dat we voor onze berekeningen hebben gebruikt, het zogenaamde 'timing of events' model, wordt rekening gehouden met de mogelijkheid dat deze selectie de uitkomsten beïnvloedt.

Uit ons onderzoek blijkt dat scheiding alleen voor migranten uit laagontwikkelde landen leidt tot versneld vertrek uit Nederland. Naarmate men langer gescheiden is neemt over het algemeen de invloed op de kans om te vertrekken af (zie figuur 3). Migranten uit gemiddeld ontwikkelde landen hebben een 25 tot 45 procent hogere kans om te vertrekken uit Nederland na een scheiding. Migranten uit laagontwikkelde landen hebben een meer dan twee keer zo hoge kans om na een scheiding terug te keren naar het land van herkomst.

Schijnhuwelijken

Of een scheiding het vertrek beïnvloedt hangt af van de kenmerken van de migrant, zoals blijkt

Figuur 4. De invloed van specifieke kenmerken van gezinsmigranten op het effect van een echtscheiding op de vertrekans



uit figuur 4. Voor jonge gezinsmigranten heeft een scheiding een dubbel zo groot effect op het vertrek uit Nederland. Ook als de migrant, op het moment van scheiding, geen eigen inkomen had is het effect van scheiding op de vertrekans groter. Dit geldt vooral voor migranten uit laagontwikkelde landen. Voor deze migranten is het veel moeilijker om in ons land te blijven na een scheiding.

We hebben ook onderzocht of schijnhuwelijken mogelijk een rol spelen. Bij een schijnhuwelijk wordt het huwelijk aangegaan om de migrant een verblijfsvergunning in Nederland te bezorgen. In principe kan een migrant na 3 jaar huwelijk in Nederland een permanente verblijfsvergunning aanvragen. Natuurlijk hangt dit ook nog af van het land waar de migrant vandaan komt. In geval van schijnhuwelijken verwachten we dat de scheidingskans een piek vertoont na een huwelijksduur van 3 jaar en dat het effect van een scheiding op de vertrekans voor huwelijken met een lengte van 3 jaar afneemt. We vinden noch een piek in de scheidingskans noch een verlaging van het effect van een scheiding op de vertrekansnelheid. Dit suggereert dat in de door ons onderzochte periode (1999-2007) schijnhuwelijken nauwelijks voor komen.

Tot slot

Hoewel vaak wordt aangenomen dat gezinsmigratie permanent is, bevestigen onze resultaten dat een aanzienlijk deel van de gezinsmigranten uiteindelijk terugkeert. Van de migranten uit hoogontwikkelde landen keert zelfs meer dan de helft in redelijk korte tijd terug. Een scheiding heeft zelfs een grotere invloed op de terugkeer van gezinsmigranten uit laagontwikkelde landen: als migranten uit deze landen scheiden zijn ze eerder geneigd terug te keren. Wij vermoeden dat naast economische motieven de integratie hierbij een belangrijke rol speelt. Immers, indien migranten een groot netwerk bezitten buiten hun families (door te integreren), hebben zij meer reden om in ons land te blijven na een scheiding. We hebben gezien dat het effect dat scheiding heeft op terugkeer sterk samenhangt met de mate van ontwikkeling van het land van herkomst. Echtscheiding had geen zichtbaar effect op terugkeer voor migranten uit hoogontwikkelde landen. Dit doet vermoeden dat zij waarschijnlijk minder (economisch) afhankelijk zijn van hun partner wanneer het gaat om de beslissing om terug te keren.

Dit artikel is gebaseerd op de Masterscriptie van Stijn van Doeselaar aan de Universiteit van Tilburg. De auteurs danken het NORFACE research programme on Migration in Europe voor financiële ondersteuning en zijn het CBS, met name Ruben van Gaalen, erkentelijk voor hulp bij de gegevens.

LITERATUUR:

- Bijwaard, G. E. en S. van Doeselaar (2012), *The impact of divorce on the return-migration of family migrants*, IZA Discussion Paper No. 6852, Bonn: Institute for the Study of Labor (IZA).

S. van Doeselaar M.Sc. en **dr. G.E. Bijwaard**, NIDI, e-mail: bijwaard@nidi.nl