

# Verhuizingen vanwege veranderingen van de huishoudenssamenstelling<sup>1)</sup>

Peter Ekamper<sup>2)</sup> en Mila van Huis

*De helft van het aantal verhuizingen in de periode 1995–2000 ging gepaard met een verandering van de huishoudenssamenstelling. De belangrijkste redenen om te verhuizen die gerelateerd zijn aan het huishouden zijn het uit huis gaan van jongeren, gaan samenwonen en uit elkaar gaan. Voor ouderen is de overgang naar een tehuis de belangrijkste verhuisreden.*

## 1. Inleiding

Jaarlijks verhuizen ongeveer 1,6 miljoen mensen binnen Nederland. Ruim 600 duizend mensen veranderen hierbij van woongemeente en ongeveer 1 miljoen mensen verhuizen binnen de eigen gemeente. De statistiek van de binnenlandse verhuizingen, gebaseerd op de Gemeentelijke Basisadministratie (GBA) bevat veel informatie over degene die verhuisd zijn, zoals leeftijd, geslacht, burgerlijke staat, plaats van herkomst en plaats van bestemming. Informatie over de reden van verhuizing ontbreekt echter. Voor een goed inzicht in de achtergrond van veranderingen in de omvang en richting van verhuisbewegingen is informatie over verhuismotieven essentieel. Dergelijke informatie is bovendien van belang voor een groot aantal beleidsterreinen, zoals ruimtelijke ordening, mobiliteit, woningbouw, grotestedenbeleid, minderhedenbeleid en arbeidsmarktbeleid.

Verhuismotieven worden vaak in vier hoofdgroepen verdeeld (zie bijvoorbeeld Mulder en Hooimeijer, 1999), namelijk:

- redenen samenhangend met (verandering van) de huishoudenssamenstelling;
- redenen in verband met opleiding;
- redenen in verband met werk;
- redenen in verband met de woning en/of woonomgeving.

Dit artikel richt zich op verhuizingen die primair met veranderingen van de huishoudenssamenstelling samenhangen. De keuze om als eerste verhuismotieven die samenhangen met het huishouden te onderzoeken, is mede ingegeven door de beschikbaarheid van gegevens. In de toekomst zal ook onderzoek worden gedaan naar de andere motieven.

## 2. Methode en gegevens

Een verandering van de huishoudenssamenstelling kan een reden zijn om te verhuizen. Sommige veranderingen impliceren per definitie een verhuizing: zo leidt het uit huis gaan van een kind per definitie tot een verhuizing. Andere veranderingen zijn mogelijk een aanleiding voor verhuizing, waarbij de verhuizing zowel kan anticiperen als reageren op een huishoudensverandering. De geboorte van een kind kan bijvoorbeeld een aanleiding zijn om te verhuizen. Dit kan gebeuren voordat het kind er is (anticiperend) of nadat het kind geboren is (reagerend). Bijna alle veranderingen in de samenstelling van huishoudens vormen een potentieel verhuismotief.

Om verhuizingen vanwege veranderingen in het huishouden te onderzoeken is het van belang om huishoudensveranderingen in kaart te brengen. De jaarlijkse huishoudensstatistiek (een op de GBA gebaseerd bestand) bevat van iedere persoon in Nederland, naast gegevens zoals geslacht en leeftijd, de huishoudenspositie en het adres op 1 januari van dat jaar. Voor de jaren 2000 en 2001 zijn de gegevens van de jaarlijkse huishoudensstatistiek gekoppeld op persoonsniveau. Door de huishoudensposities en adressen van de twee standen met elkaar te vergelijken, kan bepaald worden wie er in de loop van 2000 een huishoudensverandering heeft ondergaan en wie er is verhuisd. Een gevolg van deze methode is dat alleen gegevens van mensen die zowel op 1 januari 2000 als op 1 januari 2001 in de GBA zaten, worden beschouwd en niet die van mensen die in de loop van 2000 zijn geboren, gestorven, geïmmigreerd of geëmigreerd. Bovendien kunnen mensen die meerdere keren in een jaar zijn verhuisd in deze analyse slechts als één keer verhuisd zijnde worden waargenomen.

De veranderingen van huishoudenspositie worden weergegeven in een matrix met het aantal personen naar huishoudenspositie op 1 januari 2000 en op 1 januari 2001 (*staat 1*). Met het oog op de leesbaarheid van de staat zijn enkele huishoudensposities samengevoegd. In deze staat wordt weergegeven hoeveel personen welke huishoudensovergang hebben meegemaakt in het jaar 2000. Er zijn in het jaar 2000 bijvoorbeeld 100 duizend kinderen alleen gaan wonen en 188 duizend alleenstaanden gaan samenwonen (in een relatie zonder kinderen). Op vergelijkbare wijze kan het aantal verhuizingen naar huishoudenspositie op 1 januari 2000 en 2001 in een matrixtabel worden weergegeven.

Ook mensen die in 2000 en 2001 dezelfde huishoudenspositie hebben, kunnen een huishoudensverandering hebben meegemaakt. Een echtpaar met kinderen kan bijvoorbeeld een kind erbij hebben gekregen. De huishoudenspositie is dan hetzelfde gebleven maar de huishoudensomvang is veranderd.

## 3. Verhuizingen in 2000

Op basis van de vergelijking van de gegevens van de jaarlijkse huishoudensstatistiek 2000 en 2001 vinden er in Nederland ruim 2,5 miljoen huishoudensveranderingen op persoonsniveau plaats. Het aantal demografische gebeurtenissen dat deze huishoudensveranderingen veroorzaakt, is lager. Zo zal een echtscheiding of huwelijk bij (minimaal) twee mensen een verandering in huishoudenspositie veroorzaken; er zijn immers twee partners bij dezelfde demografische gebeurtenis betrokken. Op basis van dezelfde gegevens zijn er 1,4 miljoen mensen verhuisd in het jaar 2000 (*staat 2*). Dit is 8,8 procent van de bevolking.

Ruim de helft van de verhuisden (711 duizend) heeft in 2000 ook een huishoudensverandering meegemaakt. De verhuiskans voor mensen die een verandering van huishoudenssamenstelling hebben ondergaan, is 28 procent, terwijl de verhuiskans van mensen waarbij niets in het huishouden is veranderd 5,2 procent is. De verhuiskans voor mensen met een huishoudensverandering is dus ruim vijf keer zo hoog.

<sup>1)</sup> Dit artikel is gebaseerd op een onderzoek dat gezamenlijk is uitgevoerd door het CBS en, in opdracht van het Ruimtelijk Planbureau, door het NIDI.

<sup>2)</sup> Peter Ekamper is werkzaam bij het Nederlands Interdisciplinair Demografisch Instituut (NIDI) te Den Haag.

**Staat 1**  
**Personen naar huishoudenspositie op 1 januari 2000 en 2001**

Huishoudenspositie 1-1-2000	Huishoudenspositie 1-1-2001								Totaal
	Kind	Alleenstaande	Partner zonder kind	Partner met kind	Eenouder	Institutioneel	Overig	Emigratie/overlijden	
	x 1 000								
Kind	4 279,9	100,1	94,3	6,6	1,1	5,4	20,5	21,9	4 529,9
Alleenstaande	21,7	1 921,1	188,3	29,2	13,2	24,4	36,9	65,8	2 300,6
Partner zonder kind	13,8	179,6	3 536,6	192,4	2,5	8,7	16,1	63,3	4 012,9
Partner met kind	2,0	28,6	158,0	3 896,1	45,4	1,0	7,4	23,2	4 161,7
Eenouder	0,1	20,8	2,9	25,3	328,0	0,8	3,3	5,6	386,8
Institutioneel	3,3	9,6	2,6	0,7	0,4	169,3	2,9	31,3	220,1
Overig	13,6	38,7	21,7	6,5	3,7	2,3	153,9	10,4	250,7
Geboorte/immigratie	231,1	42,1	26,4	19,5	4,2	2,5	18,3		344,1
Totaal	4 565,4	2 340,6	4 030,8	4 176,3	398,6	214,4	259,4	221,4	15 924,2*

\* Gemiddelde bevolking.

**Staat 2**  
**Verhuizingen en verhuiskansen, 2000**

	Verhuizingen	Verhuiskans
	x 1 000	%
Totaal	1 401,8	8,8
Met huishoudensverandering	710,7	28,0
Zonder huishoudensverandering	691,1	5,2

In *staat 3* worden de verhuizingen weergegeven van iedereen die een huishoudensverandering heeft meegemaakt naar huishoudenspositie voor (op 1 januari 2000) en na de verhuizing (op 1 januari 2001). Voor de overzichtelijkheid zijn enkele huishoudensposities samengevoegd. Ook hier geldt weer dat personen die voor en na de verhuizing dezelfde huishoudenspositie hebben, een huishoudensverandering hebben kunnen ondergaan doordat de omvang van het huishouden is gewijzigd.

De belangrijkste huishoudensveranderingen gecombineerd met een verhuizing in het jaar 2000 zijn:

- van kind naar alleenstaande (93,0 duizend) (uit huis gaan);
- van kind naar partner zonder kinderen (89,7 duizend) (uit huis gaan);
- van alleenstaande naar partner zonder kinderen (77,9 duizend) (gaan samenwonen);
- van partner zonder kinderen naar alleenstaande (46,7 duizend) (uit elkaar gaan);
- verandering van aantal kinderen bij partners met kinderen (39,7 duizend) (gezinsuitbreiding);
- van alleenstaande naar institutioneel (20,9 duizend) (naar tehuis);
- van partner zonder kind naar partner met kind (20,8 duizend) (gezinsuitbreiding);

**Staat 3**  
**Huishoudensveranderingen gecombineerd met een verhuizing naar huishoudenspositie op 1 januari 2000 en 2001**

Huishoudenspositie 1-1-2000	Huishoudenspositie 1-1-2001							Totaal
	Kind	Alleenstaande	Partner zonder kind	Partner met kind	Eenouder	Institutioneel	Overig	
	x 1 000							
Kind	78,9	93,0	89,7	5,8	0,7	5,3	13,6	286,9
Alleenstaande	20,2	0,0	77,9	14,3	2,7	20,9	13,0	148,9
Partner zonder kind	12,2	46,7	18,7	20,8	1,0	8,3	6,1	113,8
Partner met kind	1,9	15,2	13,6	39,7	14,8	1,0	2,7	88,9
Eenouder	0,0	2,9	1,5	8,7	3,6	0,8	0,7	18,2
Institutioneel	3,1	7,1	2,0	0,5	0,4	0,2	2,3	15,6
Overig	6,9	13,0	9,0	2,5	1,4	1,8	3,7	38,4
Totaal	123,3	177,9	212,3	92,3	24,6	38,2	42,1	710,7

– van alleenstaande naar kind (20,2 duizend) (terug naar ouderlijk huis).

**4. Huishoudensmotieven**

In de vorige paragraaf werden de belangrijkste huishoudensveranderingen in combinatie met een verhuizing genoemd. Verhuizingen die gerelateerd zijn aan het huishouden kunnen worden ingedeeld naar een aantal motieven. De volgende typen motieven worden onderscheiden:

1. Uit huis gaan;
2. Gaan samenwonen;
3. Uit elkaar gaan;
4. Kinderen (zowel gezinsuitbreiding als verkleining van huishoudensomvang);
5. Institutioneel;
6. Terug naar ouders;
7. Overig.

Hoe de huishoudenovergangen aan de huishoudensmotieven worden toegedeeld, staat in de bijlage. Er is voor gekozen om verhuizingen in combinatie met een huishoudenovergang altijd aan één motief toe te delen. De overgang van positie kind naar positie samenwonend is bijvoorbeeld toegedeeld aan het motief uit huis gaan en niet aan het motief gaan samenwonen.

De 711 duizend verhuizingen uit 2000 die aan het huishouden gerelateerd zijn, zijn volgens de bijlage naar type huishoudensmotief ingedeeld (*grafiek 1*). Het belangrijkste motief om te verhuizen is uit huis gaan. Ruim een kwart van de personen verhuist om die reden. Verder verhuist 16 procent van de mensen met als motief samenwonen en 16 procent met als motief uit elkaar gaan. Kinderen kunnen bij verhuizing ook het motief samenwonen of uit elkaar

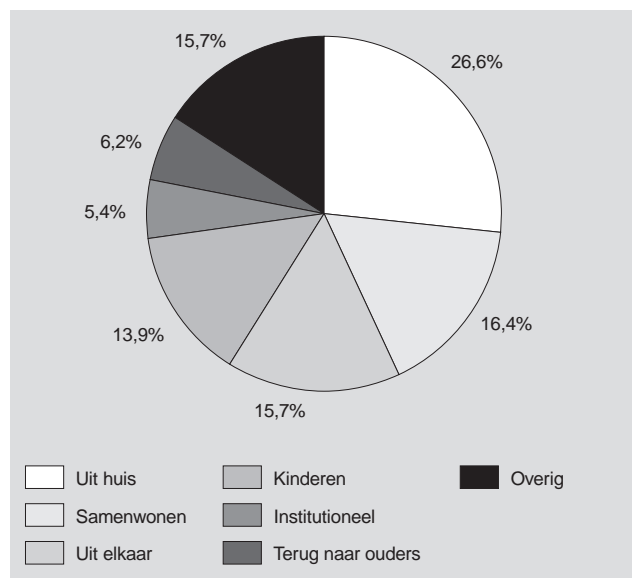
gaan krijgen; dit is het geval als ze bijvoorbeeld verhuizen omdat hun vader of moeder gaat samenwonen of omdat hun ouders uit elkaar gaan. Een deel van de personen die uit huis of uit elkaar gaan, gaat in hetzelfde jaar weer samenwonen.

Als deze personen samenwonen in plaats van uit huis of uit elkaar gaan als motief toegekend zouden krijgen, wordt samenwonen het belangrijkste verhuismotief met 30 procent van het totaal<sup>3)</sup>.

Bijna 14 procent van de personen verhuist vanwege het motief kinderen. Dit motief omvat zowel verhuizen vanwege gezinsuitbreiding (geboorte van het eerste of volgende kind) als verhuizen omdat kinderen uit huis zijn gegaan. Kinderen die in het jaar zowel een broertje of zusje hebben gekregen als verhuist zijn, hebben ook als verhuismotief kinderen. Verder verhuist ruim 5 procent met de reden dat men naar een tehuis gaat, en ruim 6 procent met de reden dat men weer bij de ouders gaat wonen, de zogenaamde boemerangkinderen (Schapendonk-Maas, 2001).

Van 16 procent van de verhuizingen vanwege verandering in de huishoudenssamenstelling is het moeilijk om het precieze motief te benoemen. Het gaat hierbij veelal om personen die een huishoudensovergang vanuit of naar de huishoudenpositie overig maken.

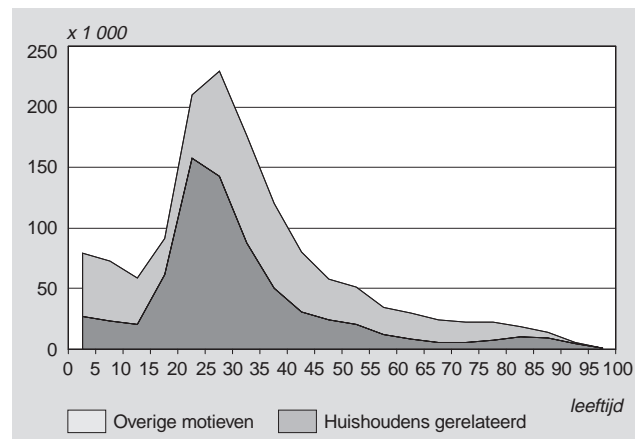
### 1. Verhuizingen naar type huishoudensmotief, 2000



De meeste huishoudensgerelateerde verhuismotieven hangen sterk samen met leeftijd. Het motief uit huis gaan komt voornamelijk voor bij jongeren; het motief institutioneel daarentegen voornamelijk bij ouderen, die dan naar een verzorgings- of verpleegtehuis verhuizen. Ook het totaal aantal verhuizingen is leeftijdsafhankelijk. In het jaar 2000, net zoals in eerdere jaren, verhuizen twintigers het meest, zie *grafiek 2*. Het grootste gedeelte van de verhuizingen onder jongeren, meer dan driekwart, is vanwege redenen die samenhangen met het huishouden. Bij mensen tussen de zestig en de zeventig is juist een groot gedeelte van de verhuizingen niet huishoudensgerelateerd. Men verhuist dan om andere dan redenen die samenhangen met het huishouden. Wellicht spelen op deze leeftijd verhuizingen vanwege woonmotieven een grotere rol, bijvoorbeeld dat men naar een landelijkere omgeving verhuist of naar een aangepaste woning. Op hoge leeftijd wordt het huishoudensmotief weer belangrijker, het gaat hierbij dan vooral om het verhuizen naar een tehuis.

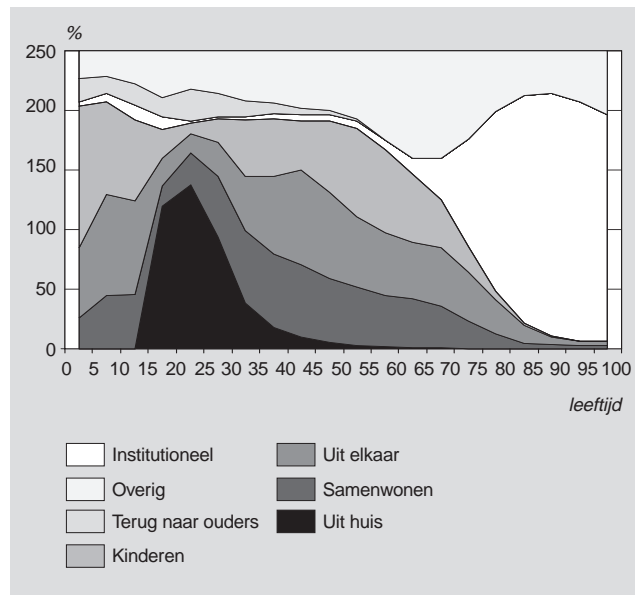
<sup>3)</sup> = 16 procent samenwonen + 13 procent uit huis en samenwonen + 1 procent uit elkaar en samenwonen.

### 2. Verhuizingen naar leeftijd en motief, 2000



*Grafiek 3* toont de verdeling van verhuizingen naar type huishoudensmotief en leeftijd. Verhuizingen vanwege uit huis gaan komen voornamelijk voor bij 15 tot 35-jarigen. Verhuizingen vanwege samenwonen en uit elkaar gaan komen vooral voor bij mensen van middelbare leeftijd en bij hun kinderen (kinderen krijgen in die gevallen namelijk hetzelfde verhuismotief als hun ouders). Zo komt ook het motief kinderen zowel voor bij mensen van middelbare leeftijd als bij kinderen. Bij kinderen zal het vooral gaan om een broertje of zusje dat erbij komt in combinatie met een verhuizing. Bij de 30 tot 50-jarigen zal het vooral gaan om verhuizingen in combinatie met de geboorte van een kind, bij de 50-plussers om verhuizingen in combinatie met een kind dat uit huis gaat. Onder ouderen is vooral het verhuizen naar een tehuis een belangrijk motief. Het terug naar de ouders gaan komt, zoals te verwachten, alleen bij jongeren voor.

### 3. Verhuizingen naar leeftijd en type huishoudensmotief, 2000



### 5. Conclusie en vervolgonderzoek

In het jaar 2000 blijkt de helft van de verhuizingen gepaard te gaan met een verandering van de huishoudenssamenstelling. De belangrijkste huishoudensgerelateerde veranderingen die tot een verhuizing leiden, zijn het uit huis gaan van jongeren, het gaan samenwonen en het uit elkaar gaan. Een verhuizing in combinatie met een verandering van de huishoudenssamenstelling is echter niet per definitie een gevolg van die huishoudensverandering. Het werkelijke verhuismotief zou een ander motief kunnen zijn, bij-

voorbeeld het volgen van een opleiding, het werk, de woonomgeving of de woning.

Het hier gepresenteerde onderzoek naar verhuizingen vanwege huishoudensmotieven moet dan ook worden gezien als een verkenning naar de mogelijkheden voor uitgebreider onderzoek naar verhuismotieven op basis van de GBA. Het onderzoek zou in de toekomst uitgebreid kunnen worden naar de andere groepen verhuismotieven, te weten woon-, werk- en opleidingsmotieven. Hierbij zijn gegevens van diverse CBS-statistieken en -onderzoeken essentieel, zoals de woningstatistiek en het Sociaal Statistisch Bestand (SSB). Het SSB bevat bijvoorbeeld gegevens over de woon- en werkgemeente van iedere werknemer. Ook het verband tussen gebeurtenis en verhuizing in de tijd verdient nader onderzoek. Nu is impliciet verondersteld dat een huishoudensverandering en verhuizing in hetzelfde jaar samenhangen, maar wellicht anticipeert men al eerder of reageert men juist later op gebeurtenissen. Ver-

huizen beïnvloedt bij uitstek de ruimtelijke spreiding van de bevolking. Onderzoek naar regionale verschillen en verhuisafstand vormt daarom ook een interessante uitbreiding.

#### Literatuur

Mulder, C.H. en P. Hooimeijer, 1999, Residential relocations in the life course. In: L.J.G. Wissen en P.A. Dykstra, Population issues; an interdisciplinary focus. Kluwer Academic / Plenum Publishers, New York.

Schapendonk-Maas, H, 2001, Boemerangkinderen. Maandstatistiek van de bevolking, februari 2001, blz. 23.

## Bijlage

**Schema**  
Verdeelschema huishoudensveranderingen aan type huishoudensmotief

naar positie 2001		kind van			alleenstaand	partner in				eenouder	overig lid	overig huishouden	institutioneel
		echtpaar	samenwoners	eenouder		echtpaar	echtpaar met kind	samenwoners	samenwoners met kind				
van positie 2000													
kind van	echtpaar	4	3	3	1	1	1	1	1	1	7	7	5
	samenwoners	7	4	3	1	1	1	1	1	1	7	7	5
	eenouder	2	2	4	1	1	1	1	1	1	7	7	5
alleenstaand		6	6	6	7	2	2	2	2	7	7	7	5
	partner in	6	6	6	3	7	4	3	3	3	7	7	5
partner in	echtpaar	6	6	6	3	4	4	3	3	3	7	7	5
	echtpaar met kind	6	6	6	3	7	7	7	4	3	7	7	5
	samenwoners	6	6	6	3	7	7	7	4	3	7	7	5
eenouder	samenwoners met kind	6	6	6	3	7	7	4	4	3	7	7	5
		6	6	6	4	2	2	2	2	7	7	7	5
overig lid		6	6	6	7	7	7	7	7	7	7	7	5
overig huishouden		6	6	6	7	7	7	7	7	7	7	7	5
institutioneel		6	6	6	7	7	7	7	7	7	7	7	7

1. Uit huis gaan
2. Gaan samenwonen
3. Uit elkaar gaan
4. Kinderen
5. Institutioneel
6. Terug naar ouders
7. Overig